

**Landkreis Altenburger Land**

# **Beteiligungsbericht 2012**



**Altenburger Land**

# Vorwort



Um für die Bürgerinnen und Bürger der Region eine Vielzahl öffentlicher Aufgaben zu erfüllen, beteiligt sich der Landkreis Altenburger Land wirtschaftlich an verschiedenen Gesellschaften in privat-rechtlicher und öffentlich-rechtlicher Form. Das betrifft vor allem Aufgaben in den Bereichen Verkehr, Gesundheit, Pflege und Kultur.

Gemäß § 75 a Thüringer Kommunalordnung hat der Landkreis jährlich zum 30. September einen Beteiligungsbericht über jedes Unternehmen in einer Rechtsform des privaten Rechts, an dem er unmittelbar beteiligt ist, zu erstellen. Auch für das Berichtsjahr 2011 wird dies in gewohnter Weise umgesetzt und um Informationen zum Eigenbetrieb Abfallwirtschaft/Kreisstraßenmeisterei ergänzt.

Der vorliegende Beteiligungsbericht gibt einen Überblick über die wirtschaftliche Situation der einzelnen Unternehmen des Landkreises. Grundlage bilden dabei die geprüften Jahresabschlüsse der Gesellschaften für das Geschäftsjahr 2011.

Im Berichtsjahr wurden von den sieben Gesellschaften sowie dem Dienstleistungsbetrieb Abfallwirtschaft/Kreisstraßenmeisterei ein Gesamtumsatz von 119.767 T€ erzielt, Investitionen in Höhe von 13.436 T€ getätigt und entsprechend der Gewinn- und Verlustrechnung ein Überschuss in Höhe von 211 T€ erwirtschaftet. Insgesamt 1.456 Mitarbeiter waren im Berichtsjahr in den Unternehmen beschäftigt. Hinzu kommen 125 Auszubildende und Umschüler.

Altenburg, im September 2012

A handwritten signature in blue ink that reads "Michaela Sojka".

Michaela Sojka  
Landrätin des Landkreises Altenburger Land

# Inhaltsverzeichnis

Seite

## Vorwort

2

## A Übersichten

1. Beteiligungen des Landkreises Altenburger Land an Unternehmen in Privatrechtsformen
  - 1.1 Struktur der Beteiligungen 6
  - 1.2 Bedeutsame Vorgänge und Veränderungen in 2011 7
  - 1.3 Rechtsaufsichtliche Genehmigungen 2011 8
  - 1.4 Finanzbeziehungen zwischen dem Kernhaushalt des Landkreises Altenburger Land und den Beteiligungen sowie dem Eigenbetrieb 2010 und 2011 9
2. Wirtschaftsdaten der kreislichen privatrechtlichen Unternehmen
  - 2.1. Ausgewählte Daten zu den Jahresabschlüssen 2007 – 2011 10
  - 2.2. Bilanzdaten zum 31.12.2011 12
  - 2.3. Gewinn- und Verlustrechnung 2011 13
  - 2.4. Kennzahlen zu den Jahresabschlüssen 2009 - 2011 14
3. Abschlussprüfer der unmittelbaren Beteiligungen des Landkreises Altenburger Land 2004 - 2011 16

## B Unmittelbare Beteiligungen

- |  |    |
|--|----|
| Klinikum Altenburger Land GmbH             | 18 |
| Schmöllner Heimbetriebsgesellschaft mbH    | 23 |
| Seniorenzentrum Meuselwitz GmbH            | 30 |
| Flugplatz Altenburg – Nobitz GmbH          | 36 |
| THÜSAC Personennahverkehrsgesellschaft mbH | 41 |
| Mitteldeutscher Verkehrsverbund GmbH       | 48 |
| Theater & Philharmonie Thüringen GmbH      | 56 |

## C Mittelbare Beteiligungen

- |   |    |
|---|----|
| Krankenpflegeschule Altenburg gGmbH                   | 63 |
| Krankenhaus-Service-Gesellschaft Altenburger Land mbH | 67 |
| Medizinische Versorgungszentren Altenburger Land GmbH | 71 |

Gesellschaft für Rehabilitation, Therapie und Prävention Altenburger Land mbH	75
--	----

## **D Eigenbetrieb**

Dienstleistungsbetrieb Abfallwirtschaft / Kreisstraßenmeisterei des Landkreises Altenburger Land	80
---	----

<b>Abkürzungsverzeichnis</b>	86
------------------------------	----

<b>Impressum</b>	87
------------------	----

# A

## Übersichten

zu

Beteiligungsstruktur,

Ergebnissen

der

Jahresrechnungen

und

Abschlussprüfern

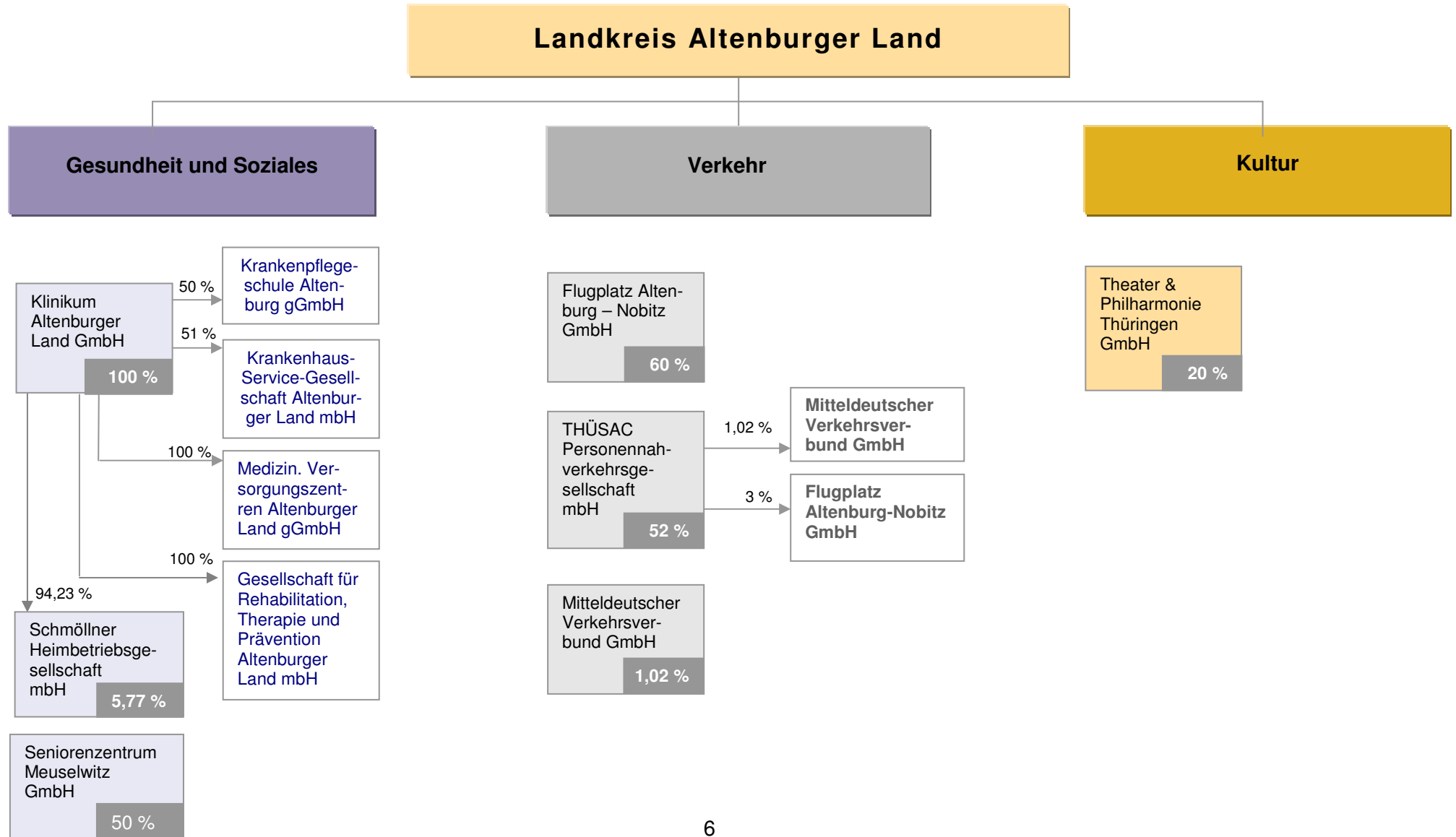


Seniorenzentrum Meuselwitz gemeinnützige GmbH



# 1. Beteiligungen des Landkreises Altenburger Land an Unternehmen in Privatrechtsformen

## 1.1. Struktur der Beteiligungen



## 1.2. Bedeutsame Vorgänge und Veränderungen in 2011

	Bedeutsame Vorgänge und Veränderungen 2011
<i>Gesundheit und Soziales</i>	
<b>Klinikum Altenburger Land GmbH</b>	<ul style="list-style-type: none"> <li>- In Umsetzung des Entwicklungskonzeptes für die Jahr 2009 - 2013 wurde im Jahr 2011 der Erweiterungsbau Medicum am Standort Altenburg fortgesetzt</li> <li>- Aufnahme in den 6.Thüringer Krankenhausplan, Gesellschaft hat gegen diesen Bescheid Klage eingereicht</li> </ul>
<b>Schmöllner Heimbetriebsgesellschaft mbH</b>	<ul style="list-style-type: none"> <li>- Abschluss der Baumaßnahmen am Vorhaben "Sanierung und Ersatzneubau Alten- und Pflegeheim Löbichau" und Inbetriebnahme am 16.07.2011</li> </ul>
<b>Seniorenzentrum Meuselwitz gGmbH</b>	
<i>Verkehr</i>	
<b>Flugplatz Altenburg-Nobitz GmbH</b>	<ul style="list-style-type: none"> <li>- Untersuchungsverfahren der EU-Kommision zur Prüfung von Finanzierungsvereinbarungen</li> <li>- Flugbetrieb durch Ryanair Ltd. wurde zum 26.03.2011 eingestellt, damit Beendigung des Linienflugbetriebes</li> <li>- im Resultat war eine Neuausrichtung notwendig, ein Entwicklungskonzept als Handlungsgrundlage für den zukünftigen Geschäftsbetrieb wurde erarbeitet</li> </ul>
<b>THÜSAC Personennahverkehrsgesellschaft mbH</b>	
<b>Mitteldeutscher Verkehrsverbund mbH</b>	
<i>Kultur und Tourismus</i>	
<b>Theater &amp; Philharmonie Thüringen GmbH</b>	<ul style="list-style-type: none"> <li>- das Geschäftsjahr 2011 war geprägt vom Konsolidierungskurs sowie Reformen in der Verwaltung</li> </ul>
<i>Ver- u. Entsorgung</i>	
<b>DbAK des Landkreises Altenburger Land</b>	<ul style="list-style-type: none"> <li>- Beginn der Planungsarbeiten am Neubau Mockern (Bereich Kreisstraßenmeisterei)</li> </ul>

### 1.3 Rechtsaufaufsichtliche Genehmigungen 2011

	rechtsaufaufsichtliche Genehmigung
<i>Gesundheit und Soziales</i>	
Klinikum Altenburger Land GmbH	keine
Schmöllner Heimbetriebsgesellschaft mbH	keine
Seniorenzentrum Meuselwitz gGmbH	keine
<i>Verkehr</i>	
Flugplatz Altenburg-Nobitz GmbH	keine
THÜSAC Personennahverkehrsgesellschaft mbH	keine
Mitteldeutscher Verkehrsverbund mbH	keine
<i>Kultur und Tourismus</i>	
Theater & Philharmonie Thüringen GmbH	keine
<i>Ver- u. Entsorgung</i>	
DbAK des Landkreises Altenburger Land	- wasserrechtliche Erlaubnis vom 10.01.2011 (08/56663/16077012-01/2011) - Sicherung der Rekultivierung der ehemaligen Hausmülldeponie Gßnitz OT Hainichen vom 08.03.2011 (43012-8728.02-016/10)



#### 1.4. Finanzbeziehungen zwischen dem Kernhaushalt des Landkreises Altenburger Land und den Beteiligungen sowie dem Eigenbetrieb 2010 und 2011

(Angaben in T€)

	Zufluss an Beteiligungen			Zufluss an Haushalt	
	Investitions- zuschüsse	Ertrags- zuschüsse	Kapital- zuführung	Gewinn- auschüttung	Kapitalentnahme
<b>Verkehr</b>					
<b>Flugplatz Altenburg-Nobitz GmbH</b>					
2010		813	153		
2011		288	153		
<b>THÜSAC Personennahverkehrsgesellschaft mbH</b>					
2010		845			
2011		835			
<b>Mitteldeutscher Verkehrsverbund mbH</b>					
2010		22			
2011		22			
<b>Kultur und Tourismus</b>					
<b>Theater &amp; Philharmonie Thüringen GmbH</b>					
2010		1.738			
2011		1.838			
<b>Ver- u. Entsorgung</b>					
<b>DbAK des Landkreises Altenburger Land</b>					
2010		1.250			
2011		1.130			

## 2. Wirtschaftsdaten der kreislichen privatrechtlichen Unternehmen

### 2.1. Ausgewählte Daten zu den Jahresabschlüssen 2007 – 2011

(Rundungsdifferenzen möglich)

	Anteile des Landkreises %	Gesamt- leistung T€	dav.Umsatz- erlöse T€	Jahres- überschuß/ Jahres- fehlbetrag T€	Investitionen T€	Bilanz- summe T€	Anlage- vermögen T€	Eigenkapital T€
<b>Gesundheit und Soziales</b>								
<b>Klinikum Altenburger Land GmbH</b>								
2007	100	57.240	51.005	+ 6.089	5.663	158.333	124.987	50.661
2008	100	56.889	53.366	+ 2.879	5.651	159.746	121.428	53.100
2009	100	59.324	56.479	+ 2.286	7.436	159.015	120.473	53.651
2010	100	60.072	56.025	+ 937	4.832	157.275	120.024	54.599
2011	100	61.990	58.411	+ 129	6.579	150.479	118.146	54.727
<b>Schmöllner Heimbetriebsgesellschaft mbH</b>								
2007	100	6.963	6.924	+ 199	2.213	14.460	12.819	1.137
2008	5,77	7.133	7.087	+ 166	492	16.195	12.849	1.303
2009	5,77	7.183	7.049	+ 164	1.889	16.265	14.290	1.467
2010	5,77	7.387	7.279	+ 273	2.703	18.269	16.541	1.740
2011	5,77	7.456	7.367	+ 102	4.189	21.848	20.177	1.842
<b>Seniorenzentrum Meuselwitz GmbH</b>								
2007	50	1.626	1.583	+ 44	17	4.645	4.155	1.167
2008	50	1.626	1.585	+ 20	54	4.590	4.087	1.187
2009	50	1.719	1.670	+ 48	93	4.531	4.048	1.236
2010	50	1.821	1.752	+ 69	89	4.504	3.993	1.305
2011	50	1.846	1.793	+ 69	72	4.490	3.913	1.375

	Anteile des Landkreises %	Gesamtleistung T€	dav. Umsatzerlöse T€	Jahresüberschuß/ Jahresfehlbetrag T€	Investitionen T€	Bilanzsumme T€	Anlagevermögen T€	Eigenkapital T€
<b>Verkehr</b>								
<b>Flugplatz Altenburg-Nobitz GmbH</b>								
2007	60	648	958	- 301	1.071	5.674	5.398	2.009
2008	60	2.531	1126	- 459	1.071	8.360	5.418	1.798
2009	60	3.002	1.120	- 562	2.354	8.216	6.951	1.463
2010	60	3.199	986	- 566	1.296	7.388	7.269	1.118
2011	60	1.798	281	- 437	8	6.431	6.369	861
<b>THUSAC Personennahverkehrsgesellschaft mbH</b>								
2007	52	15.154	14.321	+ 15	2.693	22.283	16.731	5.814
2008	52	16.816	16.328	+ 802	1.611	21.876	16.541	5.829
2009	52	17.851	17.007	+ 1981	2.184	24.187	17.042	5.120
2010	52	16.830	16.117	+ 292	1.828	21.519	16.591	7.100
2011	52	16.397	15.921	- 68	1.876	20.085	15.418	7.324
<b>Mitteldeutscher Verkehrsverbund GmbH</b>								
2007	1	3.260	319	0	219	1.312	457	400
2008	1	3.603	317	0	202	1.451	485	400
2009	1	3.453	326	0	344	1.506	621	461
2010	1	3.140	371	0	65	2.000	367	462
2011	1	3.317	485	0	65	1.501	295	462
<b>Kultur und Tourismus</b>								
<b>Theater &amp; Philharmonie Thüringen GmbH</b>								
2007	20	18.942	1.685	+ 24	395	6.121	1.625	3.895
2008	20	18.925	1.709	+ 5	310	6.237	1.986	3.918
2009	20	18.950	1.725	- 1132	564	4.692	2.370	3.923
2010	20	19.254	1.675	- 1.217	487	3.605	2.565	2.084
2011	20	19.284	1.633	- 7	499	4.742	2.426	2.077

## 2.2. Bilanzdaten zum 31.12.2011 (Angaben in T€)

(Rundungsdifferenzen möglich)

	Klinikum Altenburger Land GmbH	Schmöllner Heimbetriebs- gesellschaft mbH	Senioren- zentrum Meuselwitz GmbH	Flugplatz Altenburg- Nobitz GmbH	THÜSAC Personen- verkehrs- gesellschaft mbH	Mittel- deutscher Verkehrs- verbund GmbH	Theater & Philharmonie Thüringen GmbH
Anlagevermögen	118.146	20.177	3.913	6.369	15.418	295	2.426
Umlaufvermögen	30.446	1.642	573	62	4.641	1.055	2.316
Ausgleichsposten nach dem KHFG	1.746						
Aktiver RAP	141	29	4	0	26	9	0
<b>Bilanzsumme Aktiva</b>	<b>150.479</b>	<b>21.848</b>	<b>4.490</b>	<b>6.431</b>	<b>20.085</b>	<b>1.359</b>	<b>4.742</b>
Eigenkapital	54.727	1.842	1.375	861	7.324	462	2.077
Gez. Kapital/Stammkapital abzüglich eigener Anteile	600	26	26	51	260	74	51
Rücklagen	53.919	1.280	1.349	938	3.978	388	2.033
Gewinn-/Verlustvortrag	79	514					
Jahresüberschuss/-fehlbetrag	129						-7
Bilanzergebnis		22		-113	3.197		
Sonderposten/Invest.zuschüsse	86.362	13.402	3.028	4.879	6.126	194	
Rückstellungen	3.213	321	16	146	1.423	132	1.543
Verbindlichkeiten	6.177	6.226	69	443	5.020	475	727
Passiver RAP	0	57	2	102	192	96	395
<b>Bilanzsumme Passiva</b>	<b>150.479</b>	<b>21.848</b>	<b>4.490</b>	<b>6.431</b>	<b>20.085</b>	<b>1.359</b>	<b>4.742</b>

## 2.3. Gewinn- und Verlustrechnung 2011 (Angaben in T€)

(Rundungsdifferenzen möglich)

	Klinikum Altenburger Land GmbH	Schmöllner Heimbetriebs- gesellschaft mbH	Senioren- zentrum Meuselwitz GmbH	Flugplatz Altenburg- Nobitz GmbH	THÜSAC Personen- verkehrs- gesellschaft mbH	Mittel- deutscher Verkehrs- verbund GmbH	Theater & Philharmonie Thüringen GmbH
Umsatzerlöse/Erträge	57.839	7.367	1.793	281	12.851	485	1.633
Zuschüsse	756	74	0	552	3.072	2.126	17.031
sonstige Erträge	3.395	16	53	965	474	706	620
<b>Erträge/Leistungen gesamt</b>	<b>61.990</b>	<b>7.457</b>	<b>1.846</b>	<b>1.798</b>	<b>16.397</b>	<b>3.317</b>	<b>19.284</b>
Materialaufwand	18.464	1.382	362	440	6.501	1.528	606
Personalaufwand	37.626	5.487	1.312	547	7.010	1.289	15.111
Abschreibungen	5.439	553	152	907	1.337	136	638
sonstiger betrieblicher Aufwand	5.290	254	57	316	1.375	370	2.925
Verrechnung Fördermittelbereich	3.968	394	86				
Finanzergebnis	939	-53	4	-13	-134	6	13
Außerordentliches Ergebnis		-20	16		0		
Steuern	-51			12	108		24
<b>Jahresüberschuss/-fehlbetrag</b>	<b>129</b>	<b>102</b>	<b>69</b>	<b>-437</b>	<b>-68</b>	<b>0</b>	<b>-7</b>
Gewinn-/Verlustvortrag aus Vorjahr		153		-72	3.265		
Einstellung in/Entnahme aus Rücklagen		80	69	396			
<b>Bilanzgewinn/Bilanzverlust</b>		<b>22</b>	<b>0</b>	<b>-113</b>	<b>3.197</b>		

## 2.4. Kennzahlen zu den Jahresabschlüssen 2009 – 2011

Die in der Tabelle aufgeführten Kennzahlen ergeben sich aus den nachfolgend dargestellten Formeln. Hierbei kann es zu Differenzen mit den in den Jahresabschlüssen genannten Kennzahlen auf Grund von teilweise unterschiedlichen Zuordnungs- und Berechnungsmodalitäten kommen.

Bei der Berechnung der Kennzahlen für die Übersicht wurden folgende einheitliche Grundsätze angewandt:

- Zuordnung der passiven Rechnungsabgrenzungsposten zum Fremdkapital,
- Abzug der Rücklagen für eigene Anteile vom Eigenkapital,
- Abzug der Ausgleichsposten für Eigenmittelförderung vom Eigenkapital.

Formel		Beschreibung
Umsatzrentabilität	= $\frac{\text{Jahresergebnis} \times 100}{\text{Umsatzerlöse}}$	Die Umsatzrendite stellt den auf den Umsatz bezogenen Gewinnanteil dar. Diese Kennzahl sagt aus, wie viel Gewinn/Verlust ein Unternehmen in Bezug auf 1 € Umsatz erzielt hat.
Eigenkapitalrentabilität	= $\frac{\text{Jahresergebnis} \times 100}{\text{Eigenkapital}}$	Die Eigenkapitalrentabilität zeigt auf, wie viel Prozent des Gewinns auf das eingesetzte Eigenkapital entfallen und spiegelt somit die Verzinsung des Eigenkapitals wieder.
Eigenkapitalquote	= $\frac{\text{Eigenkapital} \times 100}{\text{Gesamtkapital}}$	Diese Kennzahl gibt an, wie hoch der Anteil des Eigenkapitals am Gesamtkapital ist. Je höher die Eigenkapitalquote, umso höher ist die finanzielle Stabilität des Unternehmens und die Unabhängigkeit gegenüber Fremdkapitalgebern. Banken bewerten daher die Bonität eines Unternehmens bei hoher Eigenkapitalquote besser.
Verschuldungsgrad	= $\frac{\text{Fremdkapital} \times 100}{\text{Eigenkapital}}$	Der Verschuldungsgrad zeigt das Verhältnis des Fremdkapitals zum Eigenkapital auf und gibt damit Auskunft zur Finanzierungsstruktur des Unternehmens.
Anlagendeckungsgrad	= $\frac{\text{Eigenkapital} \times 100}{\text{Anlagevermögen}}$	Mit dieser Kennzahl wird ermittelt, wie hoch der Anteil des Anlagevermögens ist, der mit Eigenkapital finanziert wurde.
Anlagenintensität	= $\frac{\text{Anlagevermögen} \times 100}{\text{Gesamtvermögen}}$	Damit wird der Anteil des Anlagevermögens am Gesamtvermögen ermittelt. Je höher die Anlagenintensität, desto mehr Kapital ist in Form von Anlagevermögen langfristig gebunden.
Investitionsquote	= $\frac{\text{Investitionen} \times 100}{\text{Anlagevermögen}}$	Die Investitionsquote gibt den prozentualen Anteil der im Wirtschaftsjahr getätigten Investitionen am gesamten Anlagevermögen wieder.

		Umsatz- rentabilität %	Eigenkapital- rentabilität %	Eigenkapital- quote %	Verschul- dungsgrad %	Anlagen- deckungsgrad %	Anlagen- intensität %	Investitions- quote %
<i>Gesundheit und Soziales</i>								
<b>Klinikum Altenburger Land GmbH</b>	2009	4,1	4,4	32,7	26,5	43,1	75,8	6,2
	2010	1,7	1,7	34,7	25,0	45,5	76,3	5,5
	2011	0,2	0,2	36,4	17,2	46,3	78,5	5,6
<b>Schmöllner Heimbetriebsgesellschaft mbH</b>	2009	2,3	11,2	9,0	245,7	10,3	87,9	13,2
	2010	3,7	15,7	9,5	184,4	10,5	90,5	16,3
	2011	1,4	5,5	8,4	355,4	9,1	92,4	20,8
<b>Seniorenzentrum Meuselwitz GmbH</b>	2009	2,9	3,9	27,3	7,4	30,5	89,3	2,3
	2010	3,8	5,3	29,0	6,3	32,7	88,7	2,2
	2011	3,8	5,0	30,6	6,2	35,1	87,1	1,8
<i>Verkehr</i>								
<b>Flugplatz Altenburg-Nobitz GmbH</b>	2009	- 50,2	- 38,6	17,7	119,0	21,0	84,6	33,9
	2010	- 57,4	- 50,7	15,1	68,5	15,4	98,4	17,8
	2011	- 155,7	- 50,7	13,4	68,4	13,5	99,0	0,1
<b>THÜSAC Personennahverkehrsgesellschaft mbH</b>	2009	11,6	27,9	29,4	112,2	41,7	70,5	12,8
	2010	1,8	3,9	34,3	95,9	44,6	77,1	11,0
	2011	- 0,4	- 0,9	36,5	88,0	47,5	76,8	12,2
<b>Mitteldeutscher Verkehrsverbund GmbH</b>	2009	0,0	0,0	30,6	33,2	74,3	41,3	55,4
	2010	0,0	0,0	31,2	35,5	173,2	18,0	24,3
	2011	0,0	0,0	34,0	44,6	197,9	17,2	27,8
<i>Kultur und Tourismus</i>								
<b>Theater &amp; Philharmonie Thüringen GmbH</b>	2009	- 65,6	- 34,1	70,7	49,5	101,1	60,4	19,9
	2010	- 118,6	- 59,2	57,8	60,5	81,2	71,2	19,0
	2011	- 0,4	- 0,3	43,8	109,4	85,6	51,2	23,2

### 3. Abschlussprüfer der unmittelbaren Beteiligungen des Landkreises Altenburger Land 2004 - 2011

<b>Unternehmen</b>	<b>2004</b>	<b>2005</b>	<b>2006</b>	<b>2007</b>	<b>2008</b>	<b>2009</b>	<b>2010</b>	<b>2011</b>
<b>Klinikum Altenburger Land GmbH</b>	CURACON GmbH	CURACON GmbH	CURACON GmbH	CURACON GmbH	BDO Deutsche Warentreuhand AG	BDO Deutsche Warentreuhand AG	BDO Deutsche Warentreuhand AG	BDO Deutsche Warentreuhand AG
<b>Schmöllner Heimbetriebsgesellschaft mbH</b>	WIBERA	CURACON GmbH	CURACON GmbH	CURACON GmbH	BDO Deutsche Warentreuhand AG	BDO Deutsche Warentreuhand AG	BDO Deutsche Warentreuhand AG	BDO Deutsche Warentreuhand AG
<b>Seniorenzentrum Meuselwitz GmbH</b>	Rödl & Partner GmbH	Rödl & Partner GmbH	Rödl & Partner GmbH	Rödl & Partner GmbH	BDO Deutsche Warentreuhand AG	BDO Deutsche Warentreuhand AG	BDO Deutsche Warentreuhand AG	BDO Deutsche Warentreuhand AG
<b>Flugplatz Altenburg-Nobitz GmbH</b>	Mittelrheinische Treuhand GmbH	BDO Deutsche Warentreuhand AG	BDO Deutsche Warentreuhand AG	BDO Deutsche Warentreuhand AG	BDO Deutsche Warentreuhand AG	BDO Deutsche Warentreuhand AG	BDO Deutsche Warentreuhand AG	BDO Deutsche Warentreuhand AG
<b>THÜSAC Personennahverkehrsgesellschaft mbH</b>	WIBERA	WIBERA	WIBERA	BDO Deutsche Warentreuhand AG	BDO Deutsche Warentreuhand AG	BDO Deutsche Warentreuhand AG	BDO Deutsche Warentreuhand AG	BDO Deutsche Warentreuhand AG
<b>TPT Theater &amp; Philharmonie Thüringen GmbH</b>	Rödl & Partner GmbH	Rödl & Partner GmbH	HKMS Treuhand GmbH Plauen	HKMS Treuhand GmbH Plauen	HKMS Treuhand GmbH Plauen	HKMS Treuhand GmbH Plauen	KPMG AG	KPMG AG
<b>Mitteldeutscher Verkehrsverbund mbH</b>		Deutsche Treuhand - Gesellschaft	Deutsche Treuhand - Gesellschaft	Deutsche Treuhand - Gesellschaft	Deloitte & Touche GmbH	Deloitte & Touche GmbH	Deloitte & Touche GmbH	Deloitte & Touche GmbH

<b>Eigenbetrieb</b>	<b>2004</b>	<b>2005</b>	<b>2006</b>	<b>2007</b>	<b>2008</b>	<b>2009</b>	<b>2010</b>	<b>2011</b>
<b>DbAK des Landkreises Altenburger Land</b>	Mittelrheinische Treuhand GmbH	Mittelrheinische Treuhand GmbH	Mittelrheinische Treuhand GmbH	PwC Deutsche Revision	PwC Deutsche Revision	PwC Deutsche Revision	PwC Deutsche Revision	PwC Deutsche Revision



# B

## Unmittelbare Beteiligungen

an

Gesellschaften

mit

beschränkter

Haftung





## Klinikum Altenburger Land GmbH

**Am Waldessaum 10  
04600 Altenburg**

**Telefon: (03447) 52 0**

**Fax: (03447) 52 22 30**

**E-Mail: [info@klinikum-altenburgerland.de](mailto:info@klinikum-altenburgerland.de)**

**Internet: [www.klinikum-altenburgerland.de](http://www.klinikum-altenburgerland.de)**

### 1. Allgemeine Angaben zum Unternehmen

<b>Geschäftsführung</b>	Dr. Gundula Werner Dr. Lutz Blase	
<b>Gründung der Gesellschaft</b>	01.01.1994	
<b>Gesellschaftsvertrag</b>	vom 21.09.2011	
<b>Handelsregister</b>	Amtsgericht Jena, HRB 20 45 66 eingetragen am: 19.07.1994	
<b>Steuerliche Verhältnisse</b>	Die Gesellschaft ist für die Zweckbetriebe gemäß den steuerlichen Vorschriften der Abgabenordnung von der Körperschaft-, Gewerbe-, Grund- und Umsatzsteuer befreit.	
<b>Unternehmensgegenstand</b>	Gegenstand des Unternehmens ist der Krankenhausbetrieb, stationäre und ambulante Pflege sowie Eingliederungshilfe, Prävention und Rehabilitation, die Aus-, Fort- und Weiterbildung im medizinischen und pflegerischen Bereich, der Betrieb einer Kindertagesstätte und der Betrieb medizinischer Versorgungszentren, sofern die Voraussetzungen eines Zweckbetriebes im Sinne des § 66 AO erfüllt sind, im Landkreis Altenburger Land.	
<b>Stammkapital</b>	600.000 €	
<b>Gesellschafter und ihre Anteile (in %)</b>	Landkreis Altenburger Land	100,00

## Organe der Gesellschaft

Gesellschafterversammlung  
Aufsichtsrat  
Geschäftsführung

Klinikum Altenb  
Land GmbH

## Mitglieder des Aufsichtsrates

Dr. Bernhard Blüher <b>Vorsitzender</b>	FDL Gesundheit Landratsamt Alten- burger Land, Amts- arzt	Doreen Trübger	AN-Vertreterin
Sieghardt Rydzewski <b>stellv. Vorsitzender</b> (bis 30.06.2012)	Landrat LK Altenburger Land	Iris Lange	AN-Vertreterin
Klaus-Peter Liefländer <b>Schriftführer</b>	Kreistagsmitglied (Die Regionalen)	Kati Klaubert	Kreistagsmitglied (Fraktion DIE LINKE)
Christian Gumprecht	Kreistagsmitglied (CDU-Fraktion)	Jürgen Ronneburger	Kreistagsmitglied (CDU-Fraktion)
Phillipp Fein	AN-Vertreter	Dr. Henrik Pradel	AN-Vertreter
Michael Wolf	Kreistagsmitglied (SPD-Fraktion)	Dr. Harald Kunze	Kreistagsmitglied (FDP-Fraktion)

## Beteiligungen (in %)

Krankenpflegeschule Altenburg gemeinnützige GmbH	50,00
Medizinische Versorgungszentren Altenburger Land GmbH	100,00
Krankenhaus-Service-Gesellschaft Altenburger Land mbH	51,15
Schmöllner Heimbetriebsgesellschaft mbH	94,23
Gesellschaft für Rehabilitation, Therapie und Prävention Altenburger Land mbH	100,00

## 2. Stand der Erfüllung des öffentlichen Zwecks

Die Gesellschaft betreibt ein Krankenhaus an den Standorten Altenburg und Schmölln. Seit dem 01.01.2011 gilt der 6. Thüringer Krankenhausplan. Dieser sieht für das Klinikum 449 Planbetten vor und damit 118 Betten weniger als 2010. Die Gesellschaft hat gegen den Bescheid des Freistaates Thüringen Verwaltungsklage erhoben, welche sich

hauptsächlich auf den Ausweis einer Fachabteilung Orthopädie und Unfallchirurgie sowie den Ausweis einer Fachabteilung Urologie richtet. Darüber hinaus besteht die Gesellschaft auf dem Erhalt des Standortes Schmölln sowie auf dem Ausweis einer angemessenen Anzahl von Planbetten in der Intensivmedizin.

Die Leistungsdaten des Geschäftsjahres weisen für die einzelnen Kliniken und Fachbereiche folgende Ergebnisse aus:

	Aufgestellte Betten	Nutzungsgrad der Betten	Fallzahlen
Innere Medizin	251	69,3%	8.374
Intensivtherapie	6	44,3%	186
Chirurgie	130	64,8%	3.902
Gynäkologie/Geburtsh.	27	77,7%	1.579
Kinderheilkunde	31	40,2%	1.086
Neurologie	88	74,8%	3.124
Gesamt:	533	67,6%	18.251

Klinikum Altenburger Land GmbH

### 3. Grundzüge des Geschäftsverlaufes

Die Klinikum Altenburger Land GmbH konnte im Geschäftsjahr 2011 einen Jahresüberschuss in Höhe von 128.930,13 € erwirtschaften.

Die Gesellschaft erzielte Umsatzerlöse von insgesamt 58.584 T€. Die darin enthaltenden Erlöse aus Krankenhausleistungen in Höhe von 56.320 T€ sind im Vergleich zum Vorjahr um 2.404 T€ gestiegen. Dazu haben erneute Leistungssteigerungen insbesondere in den Kliniken Innere Medizin und Neurologie, eine Erhöhung der abgerechneten Bewertungsrelationen und ein um 34,21 € gestiegener Landesbasisfallwert beigetragen. Insgesamt konnten 165 Fälle mehr behandelt werden.

Die Aufwendungen haben sich ebenfalls erhöht. Die Personalkosten stiegen um 1.960 T€, was einerseits auf die tariflichen Anpassungen im Geltungsbereich des TVöD-K und des TVAöD sowie andererseits auf die personelle Erweiterung um insgesamt 15,3 Vollkräfte (VK) zurückzuführen ist. Vor allem im ärztlichen Dienst konnten 7,9 VK mehr beschäftigt und damit alle Stellen ganzjährig besetzt werden. Zudem ergab sich im Pflegebereich eine Zuführung von 6,2 VK. Die Mehraufwendungen für Material in Höhe von insgesamt 739 T€ sind insbesondere Folge der Leistungserweiterung, welche zu einem deutlichen Anstieg der Aufwendungen für medizinischen Bedarf, z.B. für Implantate und Arzneimittel führte. Darüber hinaus wirkten sich die Bildung verschiedener Rückstellungen (u.a. erstmals für geleistete Überstunden i.H.v. 488 T€) Ergebnis mindernd aus. Weiterhin waren für die über das vereinbarte Leistungsbudget hinaus erbrachten Leistungen gem. § 4 Abs. 3 KHEntgG Mehrerlösausgleiche in Höhe von 714 T€ zu zahlen; hier wirkt sich vor allem die bisher nicht genehmigte Schiedsstellenentscheidung zu den Leistungen der neurologischen Frührehabilitation nachteilig aus. Insgesamt liegt das erzielte Jahresergebnis um 808 T€ niedriger als im Vorjahr.

Im Berichtsjahr wurden Investitionen in Höhe von 6.579 T€ getätigt, davon 4.692 T€ für

den Neubau des MEDICUM, mit dessen Inbetriebnahme die Geschäftsführung im Frühjahr 2013 rechnet.

#### **Mittelfristige Zielsetzung/ Ausblick auf das Geschäftsjahr 2012**

Die Geschäftsführung sieht vor allem in der planmäßigen Umsetzung der mit dem Entwicklungskonzept beschlossenen Maßnahmen eine entscheidende Grundlage für die Weiterentwicklung der einzelnen Kliniken. Damit wird es künftig noch besser möglich sein, eine weitere Optimierung der Schnittstellen zwischen stationärer und ambulanter Versorgung zu erreichen und zusätzliche Angebote, die auch von überregionaler Bedeutung sind (z.B. Strahlentherapie), zu etablieren. Darüber hinaus wird auch die weitere Zusammenarbeit mit der Medizinische Versorgungszentren Altenburger Land GmbH als Chance gesehen, da dadurch innerklinische Prozesse entlastet werden und auf Konzernebene eine Verbreiterung der Angebotsbasis stattfindet.

Risiken sind insbesondere in der Verabschiedung des Gesetzes zur nachhaltigen und sozial ausgewogenen Finanzierung der gesetzlichen Krankenversicherung und den damit einhergehenden Einnahmebeschränkungen zu sehen. Außerdem ist derzeit nicht absehbar, welche Auswirkungen sich aus der Veränderung der Investitionskostenfinanzierung für die Krankenhäuser ergeben können.

Nicht zuletzt stellen auch die künftigen Tarifentwicklungen ein Risiko dar, da die sich hieraus ergebenden Personalkostensteigerungen nicht mehr mit Erlössteigerungen zu kompensieren sein werden. Ein entscheidendes Kriterium für eine positive Gesamtentwicklung bleibt ebenso die Rekrutierung von geeignetem Fachpersonal, vorwiegend im ärztlichen Dienst. Für die Geschäftsjahre 2012 und 2013 geht die Geschäftsführung von einem positiven, jedoch geringer ausfallenden Jahresergebnis aus.

#### 4. Wirtschaftsdaten

##### Bilanz

(in T€, Rundungsdifferenzen möglich)

2011 T€	2010 T€	Bilanz		2010 T€	2011 T€
		Aktivseite	Passivseite		
<b>118.146</b>	<b>120.024</b>	<b>Anlagevermögen</b>	<b>Eigenkapital</b>	<b>54.599</b>	<b>54.727</b>
526	521	Immat. Vermögen	Gezeichnet. Kapital	600	600
108.955	107.931	Sachanlagen	Kapitalrücklagen	11.137	11.137
8.665	11.572	Finanzanlagen	Gewinnrücklagen	41.861	42.782
<b>30.446</b>	<b>35.393</b>	<b>Umlaufvermögen</b>	Gewinnvortrag	64	79
972	1.061	Vorräte	Jahresüberschuss	937	129
12.825	12.256	Forderung.u.s.Verm.g.	<b>Sonderposten</b>	<b>89.003</b>	<b>86.362</b>
0	5.000	Wertpapiere d. UV	<b>Rückstellungen</b>	<b>3.438</b>	<b>3.213</b>
16.649	17.076	Liquide Mittel	<b>Verbindlichkeiten</b>	<b>10.235</b>	<b>6.177</b>
<b>1.746</b>	<b>1.729</b>	<b>Ausgl.posten EM-fördg.</b>	<b>Rechnungsabgr.posten</b>	<b>0</b>	<b>0</b>
<b>141</b>	<b>129</b>	<b>Rechnungsabgr.posten</b>			
<b>150.479</b>	<b>157.275</b>	<b>Bilanzsumme</b>	<b>Bilanzsumme</b>	<b>157.275</b>	<b>150.479</b>

Klinikum Altenb  
Land GmbH

##### Werte aus der GuV im Vergleich zum Plan und zum Vorjahr

(in T€, Rundungsdifferenzen möglich)

Vergleich zum Plan				GuV Angaben in T€	Vergleich zum Vorjahr			
Plan 2011	Ist 2011	Veränderg.			Ist 2011	Ist 2010	Veränderg.	
		z. Plan	in %				z. Vorj.	in %
60.508	58.411	-2.097	-3	Erlöse a.Krankenhausleistungen, Wahlleistg., ambul.Leistungen	58.411	56.025	2.386	4
60	218	158	263	Nutzungsentgelte der Ärzte	218	196	22	11
0	-93	-93		Erhöhung/Verminderung d. Bestandes unf. Leistungen	-93	159	-252	-158
11	59	48	436	Zuweis.u. Zuschüsse d.öffentl. Hand	59	54	5	9
1.556	3.395	1.839	118	sonstige betriebliche Erträge	3.395	3.638	-243	-7
<b>62.135</b>	<b>61.990</b>	<b>-145</b>	<b>0</b>	<b>Erträge kumuliert</b>	<b>61.990</b>	<b>60.072</b>	<b>1.918</b>	<b>3</b>
37.522	37.626	104	0	Personalaufwand	37.626	35.666	1.960	5
18.247	18.464	217	1	Materialaufwand	18.464	17.724	740	4
5.520	5.439	-81	-1	Abschreibungen	5.439	5.300	139	3
5.117	5.290	173	3	sonstige betriebl. Aufwendungen	5.290	5.006	284	6
<b>66.406</b>	<b>66.819</b>	<b>413</b>	<b>1</b>	<b>betriebl. Aufwendg. kumuliert</b>	<b>66.819</b>	<b>63.696</b>	<b>3.123</b>	<b>5</b>
<b>3.808</b>	<b>3.968</b>	<b>160</b>	<b>4</b>	<b>Verrechng. Fördermittelbereich</b>	<b>3.968</b>	<b>3.855</b>	<b>113</b>	<b>3</b>
571	940	369	65	sonstige Zinsen u. ähnl. Erträge	940	732	208	28
0	1	1		Zinsen u. ähnliche Aufwendungen	1	0	1	
<b>108</b>	<b>78</b>	<b>-30</b>	<b>-28</b>	<b>Ergebnis d.g.Geschäftstätigkeit</b>	<b>78</b>	<b>963</b>	<b>-885</b>	<b>-92</b>
82	-51	133	162	Steuern (2011 Ertragsposition)	-51	26	77	296
<b>26</b>	<b>129</b>	<b>103</b>	<b>396</b>	<b>Jahresüberschuss</b>	<b>129</b>	<b>937</b>	<b>-808</b>	<b>-86</b>

## Sonstige Wirtschaftsdaten und Angaben

	2011	2010	Veränderung	
			2011/2010	in %
<b>Investitionen</b> (in T€)	<b>6.579</b>	<b>4.832</b>	<b>1.747</b>	<b>27</b>
<b>Investitionszuschüsse</b> (in T€)	<b>901</b>	<b>803</b>	<b>98</b>	11
Zuschuss Landkreis Altenburger Land	0	0	0	0
Zuschüsse Land, Bund, EU	901	803	98	11
<b>Ertragszuschüsse</b> (in T€)	<b>756</b>	<b>495</b>	<b>261</b>	35
Zuschuss Landkreis Altenburger Land	0	0	0	0
Zuschüsse Land, Bund, EU	756	597	159	21
<b>Kapitalentnahmen</b> (in T€)	<b>0</b>	<b>0</b>	0	0
<b>Mitarbeiter in VK</b> (durchschnittlich)	<b>671</b>	<b>655</b>	16	2
<b>Auszubildende in Personen</b>	69	64	5	7
<b>Gesamtbezüge d. Geschäftsführung</b>	nach § 286 Abs. 4 HGB keine Angabe			
<b>Gesamtbezüge des Aufsichtsrates</b> (in T€)	29	29	0	0
<b><u>Leistungsdaten</u></b>				
Anzahl Planbetten	449	567	-118	-26
Nutzungsgrad der Planbetten	72,20	64,12	8	11
			0	
Anzahl aufgestellte Betten	533	533	0	0
Nutzungsgrad der aufgestellten Betten	67,6	68,2	-1	-1
			0	
Pflegetage	131.437	132.702	-1.265	-1
Fallzahlen ohne interne Verlegung	18.251	18.086	165	1
durchschnittliche Verweildauer	7,2	7,3	0	-2
			0	
DRG-Fälle (inkl. Überlieger zu Jahresbeginn)	18.035	17.961	74	0
Summe Bewertungsrelationen *	18.096,827	17.766,399	330	2
Case Mix Index (CMI) **	1,003	0,989	0	1
			0	
Anzahl Geburten ( <i>entspricht nicht der Anzahl geborener Kinder</i> )	403	444	-41	-10

Klinikum Altenb  
Land GmbH

\* Bewertungsrelationen sind ein Maß für die ökonomische Fallschwere. Je höher die Bewertungsrelation, desto schwerer der Fall. Die Summe der Bewertungsrelationen ergibt sich aus der Summe aller im Krankenhaus erbrachten in DRG (Diagnosebezogene Fallgruppen) ausgedrückten vollstationären Leistungen jeweils multipliziert mit der Bewertungsrelation, die der einzelnen DRG zugeordnet ist. Die Größe sagt also etwas über die Leistungsmenge aus. Die Fallzahl trifft zwar eine ähnliche Aussage, aber die Summe der Bewertungsrelationen schließt zusätzlich quasi noch eine Bewertung der erbrachten Leistungen ein.

\*\* Der CMI wird errechnet durch Division der Summe der Bewertungsrelationen durch die Zahl der Fälle und kennzeichnet demzufolge die durchschnittliche ökonomische Fallschwere aller Patienten.

# Schmöllner Heimbetriebsgesellschaft mbH

Am Brauereiteich 6  
04626 Schmölln

Telefon: (034491) 67 505  
Fax: (034491) 67 444  
E-Mail: [info@shbg.de](mailto:info@shbg.de)



Schmöllner Heim-  
betriebsges. mbH

Seniorenheim „Am Brückenplatz“

## 1. Allgemeine Angaben zum Unternehmen

### Geschäftsführung

Gabriele Matzulla  
Tilo Knoblauch

### Gründung der Gesellschaft

01. Januar 1995

### Gesellschaftsvertrag

vom 06.12.2007

### Handelsregister

Amtsgericht Jena, HRB 204 178  
eingetragen am: 15.03.1994

### Steuerliche Verhältnisse

Die Gesellschaft ist auf Grund ihrer Gemeinnützigkeit gemäß den steuerlichen Vorschriften der Abgabenordnung von der Körperschafts-, Umsatz-, Grund- und Gewerbesteuer befreit.

Steuernummer: 161/124/00439

## Unternehmensgegenstand

Gegenstand des Unternehmens ist die persönliche und wirtschaftliche Hilfeleistung für bedürftige Personen. Zu diesem Zweck unterhält die Gesellschaft Einrichtungen und Dienste für pflegebedürftige, für seelisch behinderte und für pflegebedürftige mehrfach behinderte Menschen.

## Stammkapital

26.000 €

## Gesellschafter und ihre Anteile (in %)

Klinikum Altenburger Land GmbH	94,23
Landkreis Altenburger Land	5,77

Schmöllner Heim-  
betriebsges. mbH

## Organe der Gesellschaft

Gesellschafterversammlung  
Aufsichtsrat  
Geschäftsführung

## Mitglieder des Aufsichtsrates

Sieghardt Rydzewski <i>(bis 30.06.2012)</i> <b>Vorsitzender</b>	Landrat LK Altenburger Land	Rolf Hermann	Kreistagsmitglied LK Altenburger Land (FDP-Fraktion)
Volker Schemmel <b>stellv. Vorsitzender</b>	Kreistagsmitglied LK Altenburger Land (SPD-Fraktion)	Klaus Hübschmann	Kreistagsmitglied LK Altenburger Land (Fraktion Die Linke)
Gabriela Eichelbaum <b>Protokollantin</b>	stellvertretende Be- triebsratsvorsitzende	Kathrin Lorenz	Kreistagsmitglied LK Altenburger Land (CDU-Fraktion)
Dr. Gundula Werner	Geschäftsführerin Klinikum Altenburger Land GmbH		

## Beteiligungen (in %)

keine

## 2. Stand der Erfüllung des öffentlichen Zwecks

Die Schmöllner Heimbetriebsgesellschaft mbH verfügt in ihren drei Seniorenheimen über insgesamt 239 bzw. ab 16.07.2011 über 238 Plätze zur stationären Pflege und Betreuung in allen Pflegestufen.

Auch während der 2,5 Jahre andauernden Bauzeit für das Seniorenheim „Schloss Löbichau“ war die Versorgung der Bewohner im Übergangsquartier Tannenfeld gesichert. Selbst in dieser Zeit wurde eine sehr gute Auslastung erreicht. Am 16.07.2011 zogen die Senioren in das neue Heim ein. Mit der Neuausrichtung des Seniorenheimes setzt

das Unternehmen ein modernes Pflegekonzept um. Überwiegend an Demenz Erkrankte leben in Hausgemeinschaften wie in einer Familie zusammen und verrichten mit Hilfe des Pflegepersonals viele kleine Dinge des täglichen Lebens selbst.

Zudem kann Kurzzeitpflege in allen drei Seniorenheimen für pflegebedürftige Menschen, die sonst zuhause versorgt werden, zur Entlastung pflegender Angehöriger in Anspruch genommen werden. In der Tagespflege „Am Brauereiteich“ in Schmölln wird in gemütlicher



Umgebung neben pflegerischer Versorgung ein abwechslungsreiches Tagesprogramm mit der Möglichkeit vieler sozialer Kontakte gestaltet.

Das Wohnheim „Gartenstraße“ in Schmölln bietet für 30 psychisch kranke und seelisch behinderte Menschen ein qualifiziertes Angebot an Betreuung und Unterstützungsleistungen im psychosozialen und alltagspraktischen Bereich an und ermöglicht zusätzlich bis zu zehn Personen eine ambulante Betreuung in eigenen Wohnungen. Diese Einrichtung bietet seinen Klienten ein am Normalisierungsprinzip und am Empowerment - Ansatz orientiertes Lebensumfeld.

Aufgrund der sich abzeichnenden Änderungen bei der Nachfrage nach Pflegeleistungen, gestützt durch das Pflegeweiterentwicklungsgesetz, differenziert das Unternehmen seine Versorgungsangebote ständig weiter und passt sie dem sich ändernden Bedarf an. Im Ergebnis dessen ist es der Gesellschaft auch im Geschäftsjahr 2011 gelungen, sehr gute Belegungen in ihren Einrichtungen zu erzielen. Bei einer vollstationären Kapazität von insgesamt 269 bzw. ab 16.07.2011 268 Plätzen (Pflege und Eingliederungshilfe) betrug die Auslastung im Geschäftsjahr 2011 99,5 % (Vorjahr: 99,8 %).

### 3. Grundzüge des Geschäftsverlaufes

Die Schmöllner Heimbetriebsgesellschaft mbH hat das Geschäftsjahr 2011 mit einem Jahresüberschuss in Höhe von 102.172,20 € abgeschlossen. Gegenüber dem Vorjahr wird ein um 171 T€ geringeres Jahresergebnis erreicht. Obgleich ein Zuwachs bei den Erträgen gesamt um 69 T€ zu verzeichnen ist reicht dieser nicht aus, um den erheblichen Mehrbedarf in den Positionen Personalaufwand und Abschreibungen zu kompensieren. Aufgrund dessen ist auch das erreichte Betriebsergebnis mit 155 T€ um 161 T€ gegenüber dem Vorjahr gesunken.

#### Zur Ertragslage

Größter Posten bei den Erträgen sind die mit den erbrachten Pflegeleistungen vereinnahmten Heimentgelte.

Die folgenden Übersichten zeigen die einzelnen Bestandteile der verschiedenen Heimentgelte in 2011 für die drei Seniorenheime

Die folgenden Tabellen zeigen die guten Ergebnisse bei der Auslastung der einzelnen Heime in den letzten beiden Geschäftsjahren auf.

	2011	2010
<b>SH "Schloss Löbichau"</b> (bis 15.07.11 in Tannenfeld)		
Kapazität bis 15.07.2011	80	80
Kapazität ab 16.07.2011	79	
durchschnittlich belegte Plätze	78,5	80,2
<b>SH "Am Brauereiteich"</b>		
Kapazität	79	79
durchschnittlich belegte Plätze	79,0	78,9
<b>SH "Am Brückenplatz"</b>		
Kapazität	80	80
durchschnittlich belegte Plätze	79,3	79,4

Schmöllner Heimbetriebsges. mbH

	2011	2010
<b>Tagespflege "Am Brauereiteich"</b>		
Kapazität	12	12
durchschnittlich belegte Plätze	13,8	11,8
<b>Wohnheim "Gartenstraße"</b>		
Kapazität	30	30
durchschnittlich belegte Plätze	29,9	29,9
ambulant betreutes Wohnen in Stunden	1.667	1.578

inkl. Kurzzeitpflege, die Tagespflege und das Wohnheim einschließlich betreutem Wohnen.

Angaben in €	Stufe I	Stufe II	Stufe III
<b>SH "Am Brückenplatz"</b> 01.01. -31.12.2011			
Pflegesatz	35,81	48,61	61,31
Unterk./Verpfleg.	19,61	19,61	19,61
Investitionskosten	2,56	2,56	2,56

Angaben in €	Stufe I	Stufe II	Stufe III
<b>SH "Am Brauereiteich"</b> 01.01. -31.12.2011			
Pflegesatz	35,80	48,11	60,44
Unterk./Verpfleg.	19,42	19,42	19,42
Investitionskosten	2,56	2,56	2,56

Angaben in €	Stufe I	Stufe II	Stufe III
<b>SH "Schloss Löbichau"</b>			
01.01.-15.07.2011			
Pflegesatz	33,6	45,63	60,62
Unterk./Verpfleg.	19,30	19,30	19,30
Investitionskosten	2,56	2,56	2,56
16.07.-31.08.2011			
Pflegesatz	33,60	45,63	60,62
Unterk./Verpfleg.	19,30	19,30	19,30
Investitionsk. 1-Bett-Zi.	13,00	13,00	13,00
Investitionsk. 2-Bett-Zi.	10,46	10,46	10,46
01.09.-31.12.2011			
Pflegesatz	33,51	45,54	60,53
Unterk./Verpfleg.	19,30	19,30	19,30
Investitionsk. 1-Bett-Zi.	13,00	13,00	13,00
Investitionsk. 2-Bett-Zi.	10,46	10,46	10,46

Angaben in €	Stufe I	Stufe II	Stufe III
<b>Tagespflege "Am Brauereiteich"</b>			
01.01.-31.12.2011			
Pflegesatz	23,59	33,03	40,45
Unterk./Verpfleg.	12,07	12,07	12,07
Investitionskosten	0,00	0,00	0,00

Angaben in €	P-LT 3.1	P-LT 3.2
<b>Wohnheim "Gartenstraße"</b>		
01.01.-31.12.2011	65,97	73,63

Die Geschäftsführung nennt als Ursachen für die wesentlichen Veränderungen bei den betrieblichen Erträgen gegenüber dem Vorjahr

- trotz gleicher Pflegesätze gesunkene Erträge aus allgemeinen Pflegeleistungen (-61 T€) durch veränderte Pflegestufenstrukturen und leichten Rückgang in der Belegung (die Kapazität im Seniorenheim in Löbichau ist um einen Platz gesunken).
- Zuwachs bei den Erträgen aus gesonderter Berechnung von Investitionskosten (+140 T€) mit Belegung des Seniorenheimes „Schloss Löbichau“ am 16.07.2011
- Rückgang bei den Zuweisungen und Zuschüssen zu Betriebskosten (-16 T€) durch Auslaufen von Maßnahmen der Agentur für Arbeit und aufgrund gesetzlicher Neuregelungen im Freiwilligendienst.

#### Zu den Aufwendungen

Als Ursachen für die wesentlichen Veränderungen bei den betrieblichen Aufwendungen gegenüber dem Vorjahr werden angeführt

- Anstieg beim Personalaufwand um 110 T€ aufgrund
  - Neueinstellung von Personal im Bereich Hauswirtschaft im Seniorenheim „Schloss Löbichau“
  - Anstieg bei den Betreuungskräften (§87 b SGB XI) in allen Seniorenheimen

- Veränderungen in den Eingruppierungen durch Gruppenaufstiege der Mitarbeiter gemäß betrieblichem Vergütungssystem
- zum Einen ein erheblicher Zuwachs bei den Lebensmittelkosten durch Preissteigerungen in allen Sortimenten, welcher jedoch durch die entfallenen externen Hauswirtschaftsdienstleistungen (Heim in Löbichau) voll kompensiert wird
- um 101 T€ höhere Abschreibungen aufgrund der Aktivierung des Seniorenheimes „Schloss Löbichau“
- um 23 T€ erhöhte Aufwendungen für Instandhaltung und Instandsetzung durch zunehmendem Verschleiß in den Schmöllner Seniorenheimen
- Zunahme in der Position Zinsen und ähnliche Aufwendungen um 15 T€ mit der vollständigen Inanspruchnahme des Darlehens für das Investitionsvorhaben „Schloss Löbichau“

Mit den Erträgen aus der Förderung von Investitionen bzw. Aufwendungen aus der Zuführung zu Sonderposten/Verbindlichkeiten werden die im Geschäftsjahr für das Investitionsvorhaben in Löbichau geflossenen Fördermittel und Zuschüsse Dritter sichtbar. Beide Positionen haben im Saldo keinen Einfluss auf das Ergebnis in der GuV.

Das außerordentliche Ergebnis ist negativ (-20 T€) und mit dem des Vorjahres verglichen um 65 T€ rückläufig. Diese Entwicklung wird mit Aufwendungen im Zusammenhang mit Rückforderungen von Fördermitteln, die in den Jahren 2002 – 2005 geflossen sind, begründet. Gegen diese Rückforderungen befindet sich die Gesellschaft im Rechtsstreit.

#### Zu den Investitionen

Im Geschäftsjahr 2011 wurde mit Beendigung der Baumaßnahme am Seniorenheim Löbichau und der Inbetriebnahme im Juli das Vorhaben in Höhe von 8.625 T€ aktiviert. Neben noch ausstehenden einzelnen Baurechnungen werden begonnene Maßnahmen im Park erst im Folgejahr abgeschlossen. Die Geschäftsführung schätzt ein, dass der für das gesamte Vorhaben berechnete Kostenrahmen eingehalten wird.

Daneben war es erforderlich, Werterhaltungsmaßnahmen an Betriebsausstattung und technischen Anlagen in den Senioren-

heimen in Schmölln in Höhe von insgesamt 134 T€ durchführen zu lassen.

Dem Vorschlag der Geschäftsführung folgend hat die Gesellschafterversammlung beschlossen, vom Jahresüberschuss in Höhe von 102.172,20 €

- mit 80.000 € eine Betriebsmittelrücklage zu bilden und in die Gewinnrücklage einzustellen und
- den verbleibenden Betrag in Höhe von 22.172,20 € auf neue Rechnung vorzutragen.

### **Mittelfristige Zielsetzung/Ausblick auf das Geschäftsjahr 2012**

Die in den letzten Jahren in der Region vermehrt errichteten stationären Pflegeeinrichtungen, ambulanten Pflegedienste und Angebote mit betreutem Wohnen werden von der Geschäftsführung als zunehmend stärkere Konkurrenz für die Gesellschaft angesehen.

In diesem Zusammenhang hat die Geschäftsführung dem Aufsichtsrat im Jahr 2010 drei Handlungsschwerpunkte zur Unternehmensentwicklung vorgestellt, die von diesem befürwortet wurden. Mit der konzeptionellen Untersetzung und schrittweisen Umsetzung hat die Geschäftsführung 2011 begonnen. Die Handlungsschwerpunkte beinhalten:

- die Verbesserung der Attraktivität der stationären Altenpflegeeinrichtungen hinsichtlich der Ausstattung und der inhaltlichen Angebote
- die Schaffung von altersgerechten Angeboten, die über eine Angebotskette der Gesellschaft langfristige Kundenbindungen ermöglichen
- die Verbesserung der Personalgewinnung und –entwicklung, die den wachsenden Anforderungen gerecht wird

Als Voraussetzung für die Verbesserung der Attraktivität der stationären Einrichtungen ist vorgesehen, zukünftig einen gemeinsamen Versorgungsvertrag für die beiden Seniorenheime in Schmölln abzuschließen. Damit soll eine Angleichung vorhandener zukunftsfähiger Angebote in beiden Häusern erreicht und neue Entwicklungen in beiden Häusern parallel vollzogen werden.

Kurzfristig ist geplant, mit der Erweiterung der existierenden Tagespflege von 12 auf 20 Plätze der wachsenden Wettbewerbssituation gerecht zu werden. Voraussetzung dafür sind

räumliche Veränderungen im Seniorenheim „Am Brauereiteich“. Erste Schritte zur Umsetzung der konkreten Planung hat die Geschäftsführung bereits eingeleitet. Am 15.02.2012 hat der Kreistag des Landkreises Altenburger Land beschlossen, ein bebautes Grundstück als Eigenkapitalrücklage in die Gesellschaft einzubringen, was sich an das Heim unmittelbar anschließt.

Außerdem enthält der Lagebericht folgende Angaben zu den weiteren Chancen und Risiken der zukünftigen Entwicklung:

- Errichtung von weiteren Kurzzeitpflegeplätzen, da positive Erfahrungen aus der bisherigen Inanspruchnahme der einzelnen Plätze der „eingestreuten Kurzzeitpflege“ bestehen
- größere Ersatzinvestitionen in den Schmöllner Seniorenheimen, die Auswirkungen auf die zukünftigen gesondert berechenbaren Investitionskosten haben können
- Sicherung der Gewinnung von Fachkräften für die zukünftigen Leistungsangebote der Gesellschaft durch Zusammenarbeit mit der Muttergesellschaft und deren Tochtergesellschaften und parallel durch weitere eigene Ausbildung von Pflegefachkräften

Die Geschäftsführung schätzt im Lagebericht ein, dass aufgrund bereits abgeschlossener Pflegesatzverhandlungen mit den Kostenträgern für die nächsten zwei Geschäftsjahre bei erhöhten Umsatzerlösen und gleichzeitig steigenden Kosten ausgeglichene Ergebnisse erzielt werden können.



*Seniorenheim „Schloss Löbichau“*

#### 4. Wirtschaftsdaten

##### Bilanz

(in T€, Rundungsdifferenzen möglich)

2011		2010		Bilanz		2010		2011	
T€		T€		Aktivseite	Passivseite	T€		T€	
20.177	16.541			<b>Anlagevermögen</b>	<b>Eigenkapital</b>	1.740	1.842		
23	36			Immat. Vermögen	Gezeichnet. Kapital	26	26		
20.154	16.505			Sachanlagen	Kapitalrücklagen	1.080	1.080		
1.642	1.693			<b>Umlaufvermögen</b>	Gewinnrücklagen	120	200		
0	5			Vorräte	Gewinnvortrag	361	514		
69	158			Forderg.u.s.Vermög.	Bilanzgewinn	153	22		
1.573	1.530			Liquide Mittel	<b>Sonderposten</b>	13.263	13.402		
29	35			<b>Rechnungsabgr.posten</b>	<b>Rückstellungen</b>	370	321		
					<b>Verbindlichkeiten</b>	2.839	6.226		
					<b>Rechnungsabgr.posten</b>	57	57		
21.848	18.269			<b>Bilanzsumme</b>	<b>Bilanzsumme</b>	18.269	21.848		

Schmöllner Heim-  
betriebsges. mbH

##### Werte aus der GuV im Vergleich zum Plan und zum Vorjahr

(in T€, Rundungsdifferenzen möglich)

Vergleich zum Plan				GuV Angaben in T€	Vergleich zum Vorjahr			
Plan 2011	Ist 2011	Veränderg.			Ist 2011	Ist 2010	Veränderg.	
		z. Plan	in %				z. Vorj.	in %
4.446	4.269	-177	-4	Erträge a. allg. Pflegeleistungen	4.269	4.330	-61	-1
1.688	1.699	11	1	Erträge a. Unterkunft u. Verpflg.	1.699	1.699	0	0
36	225	189	525	Erträge aus Zusatzleistungen	225	222	3	1
447	354	-93	-21	Erträge Berechng. Investkosten	354	214	140	65
822	820	-2	0	Erträge aus Wohnheim	820	814	6	1
27	74	47	174	Zuweisg./Zuschüsse z.Betriebsk.	74	90	-16	-18
6	15	9	150	sonstige betriebliche Erträge	15	18	-3	-17
34	0	-34	-100	Zuwendungen Dritter für Invest	0	0	0	
<b>7.506</b>	<b>7.456</b>	<b>-50</b>	<b>-1</b>	<b>Erträge gesamt</b>	<b>7.456</b>	<b>7.387</b>	<b>69</b>	<b>1</b>
5.453	5.487	34	1	Personalaufwand	5.487	5.377	110	2
1.456	1.382	-74	-5	Materialaufwand	1.382	1.383	-1	0
88	74	-14	-16	Steuern, Abgaben, Versicherung	74	74	0	0
50	48	-2	-4	Mieten, Pachten, Leasing	48	55	-7	-13
0	498	498		Erträge öff.u.nicht öffentl.Förderung	498	582	-84	-14
311	395	84	27	Erträge a. Auflösg. Sonderposten	395	334	61	18
34	498	464	1.365	Aufwendungen Zufg.Sonderposten	498	582	-84	-14
456	553	97	21	Abschreibungen	553	452	101	22
108	131	23	21	Aufwendungen Instandhaltung	131	108	23	21
0	1	1		sonstige ordentliche Aufwendg.	1	1	0	0
15	14	-1	-7	Zinsen u. ähnl. Erträge	14	9	5	56
187	67	-120	-64	Zinsen u. ähnl. Aufwendungen	67	52	15	29
<b>0</b>	<b>122</b>	<b>122</b>		<b>Ergebn. d.g. Geschäftstätigkeit</b>	<b>122</b>	<b>228</b>	<b>-106</b>	<b>-46</b>
<b>0</b>	<b>-20</b>	<b>-20</b>		<b>außerordentliches Ergebnis</b>	<b>-20</b>	<b>45</b>	<b>-65</b>	<b>-144</b>
<b>0</b>	<b>102</b>	<b>102</b>		<b>Jahresüberschuss/ -fehlbetrag</b>	<b>102</b>	<b>273</b>	<b>-171</b>	<b>-63</b>
	153			Gewinnvortrag aus dem Vorjahr	153	164	-11	-7
	80			Einstellung in Gewinnrücklagen	80	120	-40	-33
	<b>22</b>			<b>Bilanzgewinn</b>	<b>22</b>	<b>153</b>	<b>-131</b>	<b>-86</b>

## Sonstige Wirtschaftsdaten und Angaben

	2011	2010	Veränderung	
			2011/2010	in %
<b>Investitionen</b> (in T€)	<b>4.189</b>	<b>2.703</b>	<b>1.486</b>	<b>55</b>
<b>Investitionszuschüsse</b> (in T€)	<b>498</b>	<b>582</b>	<b>-84</b>	<b>-14</b>
Zuschuss Landkreis Altenburger Land	0	0	0	
Zuschuss Gesellschafter Klinikum Altenb.Land GmbH	0	0	0	
Zuschüsse Land, Bund, EU u.a.	498	582	-84	-14
<b>Ertragszuschüsse</b> (in T€)	<b>74</b>	<b>90</b>	<b>-16</b>	<b>-18</b>
Zuschuss Landkreis Altenburger Land	0	0	0	
Zuschüsse Land, Bund, EU	74	90	-16	-18
<b>Kapitalentnahmen</b> (in T€)	<b>0</b>	<b>0</b>	<b>0</b>	
<b>Mitarbeiter</b> (Personen)	<b>198</b>	<b>196</b>	<b>2</b>	<b>1</b>
davon Angestellte	143	141	2	1
davon Arbeiter	23	18	5	28
davon Auszubildende/Umschüler	32	37	-5	-14
<b>Gesamtbezüge der Geschäftsführung</b>	nach § 286 Abs. 4 HGB keine Angabe			
<b>Gesamtbezüge des Aufsichtsrates</b> (in €)	<b>400</b>	<b>600</b>	<b>-200</b>	<b>-33</b>
<b><u>Leistungsdaten</u></b>				
<b>Pflege- und Betreuungsplätze gesamt</b>	<b>268</b>	<b>269</b>	<b>-1</b>	<b>0</b>
davon in Einbettzimmern	210	145	65	45
davon in Zweibettzimmern	58	124	-66	-53
<b>Tagespflegeplätze</b>	<b>14</b>	<b>12</b>	<b>2</b>	<b>17</b>
<b>Plätze insgesamt</b>	<b>282</b>	<b>281</b>	<b>1</b>	
<b>Pflege- und Betreuungstage insgesamt</b>	<b>100.782</b>	<b>100.979</b>	<b>-197</b>	<b>0</b>
<b>Durchschnittserlös Pflege u. Betreuung</b> (in €)				
je Platz und Belegungstag	69,59	69,96	-0,37	-1
je Platz und Monat	2.072,39	2.095,16	-22,77	-1
<b>Auslastung</b> (in %)				
SH "Am Brauereiteich"	100,0	99,9	0,1	0
SH "Am Brückenplatz"	99,1	99,3	-0,2	0
APH in Tannenfeld/SH "Schloss Löbichau"	99,4	100,3	-0,9	-1
Wohnheim "Gartenstraße"	99,7	99,7	0,0	0
Tagespflege "Am Brauereiteich"	115,0	98,3	16,7	17

Schmöllner Heim-  
betriebsges. mbH

## Seniorenzentrum Meuselwitz GmbH

Bebelstraße 31  
04610 Meuselwitz

Telefon: (03448) 81 49 0

Fax: (03448) 81 49 10

E-Mail: [Seniorenzentrum.meuselwitz@t-online.de](mailto:Seniorenzentrum.meuselwitz@t-online.de)

Internet: [www. Seniorenzentrum-meuselwitz.de](http://www.Seniorenzentrum-meuselwitz.de)



### 1. Allgemeine Angaben zum Unternehmen

<b>Geschäftsführung</b>	Kathrin Pliquett-Herfurth
<b>Gründung der Gesellschaft</b>	14.04.1994
<b>Gesellschaftsvertrag</b>	vom 09.10.2009
<b>Handelsregister</b>	Amtsgericht Jena, HRB 20 54 29 eingetragen am: 07. August 1995
<b>Steuerliche Verhältnisse</b>	Die Gesellschaft ist aufgrund ihrer Gemeinnützigkeit gemäß AO von der Körperschafts-, Gewerbe- und Umsatzsteuer befreit. Steuernummer: 161/124/00463
<b>Unternehmensgegenstand</b>	Die Geschäftstätigkeit der Gesellschaft umfasst gemäß Gesellschaftsvertrag die persönliche und wirtschaftliche Hilfeleistung für bedürftige Personen. Zu diesem Zweck unterhält die Gesellschaft ein Pflegeheim für pflegebedürftige alte, für pflegebedürftige seelisch behinderte, für pflegebedürftige körperlich behinderte und für pflegebedürftige mehrfach behinderte Menschen.
<b>Stammkapital</b>	26.000 €

## Gesellschafter und ihre Anteile (in %)

Landkreis Altenburger Land	50,00
Stadt Meuselwitz	50,00

## Organe der Gesellschaft

Gesellschafterversammlung  
Aufsichtsrat  
Geschäftsführung

## Mitglieder des Aufsichtsrates

Antje Ulich <b>Vorsitzende</b>	Stadtratsmitglied Stadt Meuselwitz (CDU-Fraktion)	Sieghardt Rydzewski <i>(bis 30.06.2012)</i>	Landrat LK Altenburger Land
Kathrin Backmann <b>stellv. Vorsitzende</b>	Kreistagsmitglied LK Altenburger Land (SPD-Fraktion)	Bernd Herzmoneit	Stadtratsmitglied Stadt Meuselwitz (Fraktion Die Linke)
Barbara Golder	Bürgermeisterin Stadt Meuselwitz	Thomas Reimann	Kreistagsmitglied LK Altenburger Land (Fraktion Die Regionalen)

Seniorenzentrum  
Meuselwitz GmbH

## Beteiligungen (in %)

keine

## 2. Stand der Erfüllung des öffentlichen Zwecks

Die Seniorenzentrum Meuselwitz GmbH ist eine vollstationäre Pflegeeinrichtung mit einer Kapazität von 62 Pflegeplätzen. Es werden ältere und pflegebedürftige Menschen vorwiegend aus der Stadt Meuselwitz und den umliegenden Gemeinden des Landkreises betreut.

Die vollstationäre Pflege zielt auf eine ganzheitliche Beratung, Betreuung und Pflege der Bewohnerinnen und Bewohner zur Erhaltung der Selbstbestimmtheit und der Selbstständigkeit im Alter unter Wahrung der Menschenwürde hin. Es wird das Konzept der Bezugspflege verfolgt.

Um den Bewohnern auch weiterhin ihren Lebensabend so angenehm wie möglich zu gestalten, wird die Einrichtung auf veränderte Wünsche und Anregungen sowohl der Bewohner, Betreuer und Angehörigen unter Beachtung gesetzlicher Anforderungen den Vorrang geben, um die gute Marktposition und damit die sehr gute Auslastung auch zukünftig zu sichern.

Qualitätsentwicklung sowie – sicherung werden als unabdingbares Äquivalent zur wirt-

schaftlichen Führung der Einrichtung gesehen. Durch gezielte Fortbildungsmaßnahmen für die Mitarbeiter wird die stetige Umsetzung der Expertenstandards in Dokumentation und Praxis gesichert und optimiert.

Auch im Geschäftsjahr 2011 konnte auf der Grundlage vergebener Pflegeplätze eine sehr gute Auslastung erreicht werden, wie die folgende Übersicht aufzeigt.

	2011	2010	2009
Pflegebetten	62	62	62
Berechnungstage	22.632	22.632	22.632
Belegungstage	22.595	22.596	22.598
Abwesenheitstage	546	625	691
davon unberücksichtigt	266		
Auslastungsgrad	99,85	99,85	99,86

Die dauerhaft sehr gute Auslastung spiegelt das qualitativ hohe Niveau der Einrichtung wider. Bei der Qualitätsprüfung des MDK im Mai 2011 erreichte die Einrichtung in den einzelnen Bereichen sehr gute Noten.

### 3. Grundzüge des Geschäftsverlaufes

Die Gesellschaft schließt das Geschäftsjahr 2011 erfolgreich mit einem Jahresüberschuss in Höhe von 69.273,28 € ab. Damit wird ein nahezu gleich gutes Ergebnis wie im Vorjahr erreicht.

Entsprechend dem Trend aus den Vorjahren ist auch im Berichtsjahr eine positive Entwicklung des Betriebsergebnisses zu verzeichnen. Hier wird gegenüber 2010 ein Zuwachs um 5 T€ auf -12 T€ sichtbar, der durch höhere Pflegeentgelte erreicht wurde. Aufgrund des positiven Investitions-, Finanz- und neutralen Ergebnisses hat die Gesellschaft das negative Betriebsergebnis kompensieren können und ein positives Jahresergebnis erzielt.

#### Zur Ertragslage

Der Hauptertragsanteil wurde ganzjährig durch die Erlöse aus Pflegeleistungen erreicht. Mit der am 01.02.2011 erfolgreich geführten Pflegesatzverhandlung konnte ein Zuwachs bei den Umsatzerlösen in Höhe von insgesamt 38 T€ gegenüber dem Vorjahr erreicht und damit die Wirtschaftlichkeit der Einrichtung für 2011 gesichert werden. Die Entwicklung bei den Heimentgelten veranschaulicht die folgende Tabelle:

(Angaben in E)	Stufe I	Stufe II	Stufe III	Stufe IIIH
<b>01.01.-28.02.2011</b>				
Pflegesatz	32,31	44,59	58,24	68,60
Unterkunft/Verpflegung	18,65	18,65	18,65	18,65
Investitionskosten	7,62	7,62	7,62	7,62
Ausbildgsumlage	1,80	1,80	1,80	1,80
Heimentgelt ges. pro BT	60,38	72,66	86,31	96,67
<b>01.03.-31.12.2011</b>				
Pflegesatz	33,86	46,47	60,81	72,91
Unterkunft/Verpflegung	19,11	19,11	19,11	19,11
Investitionskosten	7,62	7,62	7,62	7,62
Ausbildungsumlage	1,80	1,80	1,80	1,80
Heimentgelt ges. pro BT	62,39	75,00	89,34	101,44

Die sonstigen betrieblichen Erträge sind im Vergleich zum Vorjahr um 16 T€ auf insgesamt 53 T€ gesunken. Die Veränderung entfällt im Wesentlichen auf in 2010 zu berücksichtigende Erträge aus Erstattungen für Lohnfortzahlung im Krankheitsfall (19 T€).

#### Zu den Aufwendungen

Negativ beeinflusst wird das Jahresergebnis durch die Steigerung bei den Personalkosten um insgesamt 25 T€. Die Veränderung resultiert hauptsächlich aus der zusätzlichen Einstellung von einer Mitarbeiterin im Pflegedienst und einer Küchenhilfe. Gegenläufig

entwickelten sich die Aufwendungen für Altersteilzeit aufgrund des am Ende des Geschäftsjahres abgelaufenen Altersteilzeitverhältnisses.

Die Materialaufwendungen sind im Vergleich zum Vorjahr um 9 T€ auf 361 T€ insbesondere aufgrund der niedrigeren Aufwendungen für Wirtschafts- und Verwaltungsbedarf (-14 T€) gesunken. Diese Entwicklung beruht vorwiegend auf den im Jahr 2010 angefallenen Rechts- und Beratungskosten (4 T€), Fremdleistungen für Wäscherei (3 T€) und Aufwendungen für den Ersatz von Wäsche (2 T€).

In der Position Aufwendungen für Instandhaltung wird, verglichen mit dem Planansatz 2011, eine deutlich geringere Inanspruchnahme (-14 T€, -31%) sichtbar. Ursache für die verhaltenen Maßnahmen sind die Bemühungen des Landkreises Altenburger Land, seine Geschäftsanteile an der Gesellschaft zu veräußern. Damit einher gingen Vorstellungen, für die Gesellschaft einen Neubau anzumieten. (Aufwendungen Instandhaltung 2010 = 30 T€, 2011 = 31 T€)

Die Liquidität der Gesellschaft war im Berichtsjahr stets gesichert. Erforderliche Investitionen, Ersatzanschaffungen und Reparaturen erfolgten zeitnah und konnten planmäßig umgesetzt werden. Im Anlagevermögen sind Gesamtzugänge in Höhe von 72 T€ zu verzeichnen. Investiert wurde hauptsächlich in medizinisch-pflegerische Ausstattung technische Anlagen, Mobiliar und Wirtschaftsgüter.

#### **Mittelfristige Zielsetzung/**

#### **Ausblick auf das Geschäftsjahr 2012**

Die Seniorenzentrum Meuselwitz GmbH wird auch zukünftig die Strategie für eine hohe und nachvollziehbare, transparent gestaltete Qualität der Einrichtung verfolgen. Mit dem sehr guten Ergebnis der im 1. Halbjahr 2011 durch die Landesverbände der Pflegekassen in Thüringen durchgeführten Qualitätsprüfung (Gesamtnote 1,1) wurde diese Ausrichtung unter Beweis gestellt.

Am 15.02.2012 erfolgte eine Pflegesatzverhandlung zwischen der Pflegekasse und dem Unternehmen. Die Vereinbarung zur Vergütung von Leistungen der stationären Pflege wurde für den Zeitraum 01.03.2012 – 31.08.2013 abgeschlossen. Mit den verhandelten Pflegesätzen sieht die Geschäftsführung während der Vertragslaufzeit die wirt-



schaftliche Selbstständigkeit der Einrichtung gesichert. Es wird für das Jahr 2012 eine ausgewogene positive Ertragslage erwartet und mit einem ausgeglichenen Jahresergebnis gerechnet. In diesem Zusammenhang wird dem Pflegestufencontrolling wesentliche Bedeutung beigemessen.

Die Geschäftsführung führt aus, dass Heimaufnahmeanträge für männliche Bewohner derzeit überwiegen, jedoch oftmals nicht in gewünschter Zeitschiene und Anzahl zur Verfügung gestellt werden können. Eine Neubelegung in Doppelzimmern ist bei diesen Anträgen selten möglich, da derzeit der Anteil an weiblichen Heimbewohnern mit 79 % deutlich dominiert. Die Kapazität der Einzelzimmer ist mit 18 sehr begrenzt.

Eine Kapazitätserweiterung am eigenen Standort wurde seitens der Geschäftsführung in der Vergangenheit mehrfach geprüft. Wirtschaftliche Lösungen konnten dabei nicht herausgearbeitet werden. Um langfristig lösungsorientiert den Bedarf für Meuselwitz und Umgebung decken zu können hat das Unternehmen geprüft, ob eine Einmietung in einen Neubau im Stadtgebiet mit höherer Pflegekapazität zukunftsweisend und wirtschaftlich möglich ist. Im Ergebnis wurde festgestellt, dass das entwickelte Modell wirtschaftlich nicht tragfähig und damit nicht zukunftsfähig

ist. Weitere Varianten sollen nun in die Prüfung mit einbezogen werden.

Als mögliches Risiko für die Pflegeeinrichtung werden die Anträge für Neuanmeldungen gesehen, welche überwiegend für die Pflegestufe I und teilweise ohne Pflegestufe vorliegen. Derzeit gelingt der Geschäftsleitung eine Neubelegung bei freiwerdenden Heimplätzen innerhalb einer Woche, so dass keine längeren Leerstände auftraten.

Mit dem in 2008 eingeführten Risikofrüherkennungssystem nach IDW PS 340 sollen frühzeitig interne Risikofaktoren erkannt und diesen gegengesteuert werden.



Seniorenzentrum  
Meuselwitz GmbH

## 4. Wirtschaftsdaten

### Bilanz

(in T€, Rundungsdifferenzen möglich)

2011		2010		Bilanz		2010		2011	
T€		T€		Aktivseite	Passivseite	T€		T€	
3.913	3.993	<b>Anlagevermögen</b>			<b>Eigenkapital</b>			1.305	1.375
0	1	Immat. Vermögen			Gezeichn. Kapital			26	26
3.882	3.961	Sachanlagen			Gewinnrücklagen			1.279	1.349
31	31	Finanzanlagen			<b>Sonderposten</b>			3.115	3.028
573	508	<b>Umlaufvermögen</b>			<b>Rückstellungen</b>			28	16
10	13	Forderg.u.s.Vermög.			<b>Verbindlichkeiten</b>			54	69
563	495	Liquide Mittel			<b>Rechnungsabg.posten</b>			2	2
4	3	<b>Rechnungsabgr.posten</b>							
4.490	4.504	<b>Bilanzsumme</b>			<b>Bilanzsumme</b>			4.504	4.490

### Werte aus der GuV im Vergleich zum Plan und zum Vorjahr

(in T€, Rundungsdifferenzen möglich)

Vergleich zum Plan				GuV Angaben in T€	Vergleich zum Vorjahr			
Plan 2011	Ist 2011	Veränderung			Ist 2011	Ist 2010	Veränderung	
		z. Plan	in %				z. Vorj.	in %
1.077	1.145	68	6	Erträge aus allg. Pflegeleistg.	1.145	1.117	28	3
424	425	1	0	Erträge a. Unterkunft u. Verpflg.	425	415	10	2
43	51	8	19	Erträge aus Zusatzleistungen	51	50	1	2
170	172	2	1	Erträge Berechng. Investkosten	172	170	2	1
99	53	-46	-46	sonstige betriebliche Erträge	53	69	-16	-23
<b>1.813</b>	<b>1.846</b>	<b>33</b>	<b>2</b>	<b>Erträge gesamt</b>	<b>1.846</b>	<b>1.821</b>	<b>25</b>	<b>1</b>
1.319	1.312	-7	-1	Personalaufwand	1.312	1.287	25	2
375	362	-13	-3	Materialaufwand	362	371	-9	-2
19	14	-5	-26	Steuern, Abgaben, Versicherung	14	14	0	0
2	2	0	0	Mieten, Pachten, Leasing	2	2	0	0
86	86	0	0	Erträge a. Auflösg. Sonderposten	86	86	0	0
139	152	13	9	Abschreibungen	152	143	9	6
45	31	-14	-31	Aufwendungen Instandhaltung	31	30	1	3
12	10	-2	-17	sonst.ord.u.außerord.Aufwendg.	10	8	2	25
3	4	1	33	Zinsen u. ähnl. Erträge	4	2	2	100
<b>-9</b>	<b>53</b>	<b>62</b>		<b>Ergebn. d.g. Geschäftstätigkeit</b>	<b>53</b>	<b>54</b>	<b>-1</b>	<b>-2</b>
<b>12</b>	<b>16</b>	<b>4</b>		<b>außerordentliches Ergebnis</b>	<b>16</b>	<b>15</b>	<b>1</b>	<b>7</b>
<b>3</b>	<b>69</b>	<b>66</b>		<b>Jahresüberschuss</b>	<b>69</b>	<b>69</b>	<b>0</b>	<b>0</b>
	69			Einstellung in Gewinnrücklagen	69	69	0	0
	<b>0</b>			<b>Bilanzgewinn</b>	<b>0</b>	<b>0</b>	<b>0</b>	<b>0</b>

## Sonstige Wirtschaftsdaten und Angaben

	2011	2010	Veränderung	
			2011/2010	in %
<b>Investitionen</b> (in T€)	72	89	-17	-19
<b>Investitionszuschuss</b> (in T€)	0	0	0	
Zuschuss Landkreis Altenburger Land	0	0	0	
Zuschüsse (Land, Bund, EU)	0	0	0	
<b>Ertragszuschuss</b> (in T€)	0	0	0	
Zuschuss Landkreis Altenburger Land	0	0	0	
Zuschüsse übrige Gesellschafter	0	0	0	
Zuschüsse (Land, Bund, EU)	0	0	0	
<b>Kapitalentnahmen</b> (in T€)	0	0	0	
<b>Mitarbeiter</b> (jeweils zum 31.12.)	49	47	2	4
davon Auszubildende	3	3	0	0
<b>Gesamtbezüge d. Geschäftsführung</b> (in T€)	nach § 286 Abs.4 HGB keine Angabe			
<b>Vergütung Aufsichtsrat gesamt</b> (in €)	220	200	20	10
<b>L e i s t u n g s d a t e n</b>				
<b>Pflegeplätze</b>	62	62	0	0
davon in Einbettzimmer	18	18	0	
davon in Zweibettzimmer	44	44	0	
(Zimmer zur besonderen Verwendung)	1	1	0	
<b>Pflegetage</b>	22.595	22.596	-1	0
<b>Durchschnittserlös</b>				
je Pflegetag (in €)	82	80	2	3
je Bewohner und Monat (in €)	2.481	2.447	34	1
<b>Auslastung nach vergeb. Pflegeplätzen</b> (in %)	99,85	99,85	0,0	

# Flugplatz Altenburg-Nobitz GmbH

04603 Nobitz

Telefon: (03447) 59 00

Fax: (03447) 59 01 99

E-Mail: [verwaltung@leipzig-altenburg-airport.de](mailto:verwaltung@leipzig-altenburg-airport.de)

Internet: [www.leipzig-altenburg-airport.de](http://www.leipzig-altenburg-airport.de)



## 1. Allgemeine Angaben zum Unternehmen

<b>Geschäftsführung</b>	Jürgen Grahmann Dietmar Harbig
<b>Gründung der Gesellschaft</b>	24.01.1992
<b>Gesellschaftsvertrag</b>	vom 27.10.2011
<b>Handelsregister</b>	Amtsgericht Jena, HRB 20 25 72 eingetragen am: 30. Oktober 1992
<b>Steuerliche Verhältnisse</b>	unbeschränkt steuerpflichtig Finanzamt Gera, Steuer-Nr. 161/108/04885
<b>Unternehmensgegenstand</b>	Gegenstand des Unternehmens ist die Errichtung und der eigenverantwortliche Betrieb des Leipzig-Altenburg-Airport
<b>Stammkapital</b>	100.000 DM (51.129,19 €)
<b>Gesellschafter und ihre Anteile (in %)</b>	Landkreis Altenburger Land 60,00 Gemeinde Nobitz 5,00 THÜSAC Personennahverkehrsgesellschaft mbH 3,00 Stadt Meerane 2,00 Eigene Anteile 30,00
<b>Organe der Gesellschaft</b>	Gesellschafterversammlung Aufsichtsrat Geschäftsführung

## Mitglieder des Aufsichtsrates

Sieghardt Rydzewski <b>Vorsitzender</b> (bis 30.06.2012)	Landrat Landkreis Altenburger Land	Wolfgang Schleicher	Kreistagsmitglied LK Altenburger Land (Fraktion Die Regionalen)
Hendrik Läbe <b>stellv. Vorsitzender</b>	Bürgermeister Gemeinde Nobitz	Martina Zehmisch	Kreistagsmitglied LK Altenburger Land (SPD-Fraktion)
Stephan Bog	Geschäftsführer THÜSAC mbH	Fritz Schröter	Kreistagsmitglied LK Altenburger Land (CDU-Fraktion)
Kerstin Eis	Fachbereichsleiterin Finanzen Stadt Meerane	Harald Stegmann	Stadtratsmitglied Stadt Altenburg
Karsten Schalla	Kreistagsmitglied LK Altenburger Land (FDP-Fraktion)	Peter Müller	Stadtratsmitglied Stadt Altenburg
Uwe Melzer	Kreistagsmitglied LK Altenburger Land (CDU-Fraktion)		

**Beteiligungen (in %)**

keine

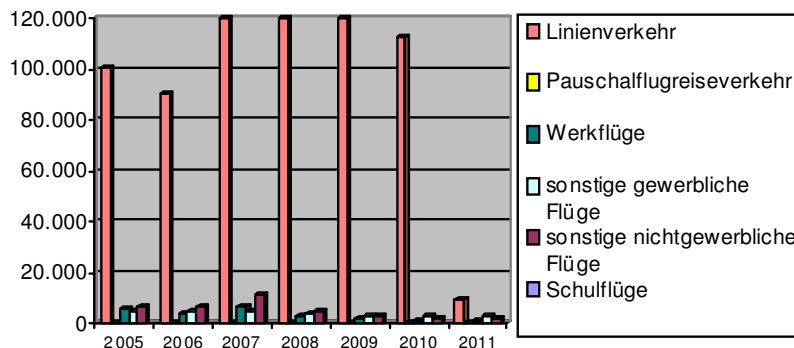
## 2. Stand der Erfüllung des öffentlichen Zwecks

Das Geschäftsjahr war von gravierenden Veränderungen gekennzeichnet. Der Flugbetrieb durch die Ryanair Ltd. wurde zum 26. März 2011 eingestellt, wodurch der Schwerpunkt der Geschäftstätigkeit der Flugplatz Altenburg – Nobitz GmbH zunächst beendet wurde. Die nachfolgenden Diagramme zeigen die Entwicklung der Passagiere und Flugbe-

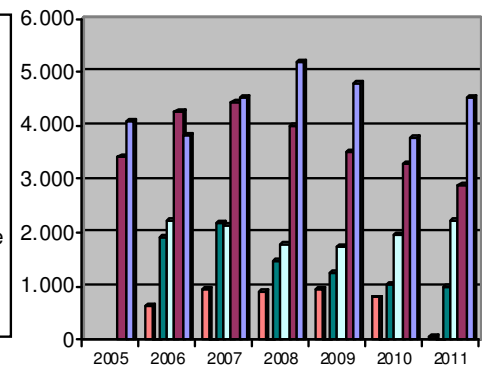
wegungen. Dabei ist der starke Rückgang der beförderten Passagiere und der Flugbewegungen im Linienverkehr deutlich zu erkennen. Daneben wurden 2.159 Flugbewegungen von Geschäftsreisenden verzeichnet, was einer Steigerung um 22,95 % zum Vorjahr entspricht.

Flugplatz Altenburg  
- Nobitz GmbH

**Passagieraufkommen**



**Flugbewegungen**



Nach der Beendigung des Linienflugbetriebes war die Neuausrichtung der Flugplatz Altenburg-Nobitz GmbH notwendig. Die Geschäftsführung hat daraufhin ein Entwicklungskon-

zept vorgelegt, welches die Zustimmung der Gesellschafter am 12.09.2011 erhielt. Dieses Konzept dient als Handlungsgrundlage für den zukünftigen Geschäftsbetrieb.

### **3. Grundzüge des Geschäftsverlaufes**

Auf Grund der Beendigung des Linienflugbetriebes durch die Ryanair Ltd. und den damit gesunkenen Passagierzahlen ergab sich ein deutlicher Rückgang der Umsatzerlöse um 705 T€ im Vergleich zum Vorjahr. Dabei haben sich insbesondere die Flugplatzgebühren (-382 T€) und die Erträge aus der Parkplatzbewirtschaftung (-213 T€) verringert. Hinsichtlich des Rückgangs der sonstigen betrieblichen Erträge um 697 T€ ist hauptsächlich die Reduzierung der Gesellschafterzuschüsse von Bedeutung, welche im Wesentlichen auf die nicht mehr benötigten Marketingzuschüsse (-661 T€) sowie die freiwilligen Zuschüsse der Gesellschafter zur Sicherung der Finanzausstattung (-182 T€) entfällt. Die betrieblichen Aufwendungen folgen dieser rückläufigen Entwicklung (-1.548 T€). Die Verringerung der Materialaufwendungen um 231 T€ resultiert vorwiegend aus dem geringeren Einsatz von Enteisungsmitteln und gesunkenen Energieaufwendungen. Die Einstellung des Linienflugverkehrs führte auch zu Reduzierungen des Personals. Die Gesellschaft beschäftigte im Geschäftsjahr einschließlich der Geschäftsführung 16 Vollzeit angestellte Mitarbeiter. Dementsprechend verringerten sich die Personalaufwendungen um 213 T€ auf 547 T€. Die sonstigen betrieblichen Aufwendungen gingen auf Grund der Minderung der Zuschüsse für den Linienflugverkehr ebenfalls deutlich zurück (-845 T€).

Investitionen tätigte die Gesellschaft im Geschäftsjahr nur in geringem Umfang (8 T€) in das vorhandene Anlagenvermögen. Die Gesellschaft hat in Umsetzung des Entwicklungskonzeptes eine Grundstücksteilfläche an einen Investor zu einem Kaufpreis von 68 T€ veräußert.

Im Geschäftsjahr gab es Veränderungen bei den Gesellschaftern. Für die Stadtwerke Altenburg GmbH endete die Beteiligung am 31.12.2010. Der Rechtsstreit zwischen den Stadtwerken und der Flugplatz Altenburg-Nobitz GmbH wurde durch Vergleich vom 15.03.2011 beigelegt. Seitens der Stadt Meerane liegt die Kündigung der Geschäftsanteile (2 %) zum 31.12.2011 vor.

#### **Mittelfristige Zielsetzung/**

#### **Ausblick auf das Geschäftsjahr 2012**

Der Wegfall des Linienflugverkehrs durch Ryanair Ltd. ab März 2011 erforderte zeitnah eine Neuausrichtung der unternehmerischen Tätigkeit. Grundlage hierfür bildet das im September 2011 durch die Gesellschafter beschlossene Entwicklungskonzept. Hauptzielstellung dieses Konzeptes ist es, dass die Gesellschaft ihren gesamten Finanzbedarf mittelfristig selbst erwirtschaftet. Dazu sollen der Ausbau des Geschäftsreiseverkehrs, die weitere Ansiedlung von Luftfahrtfirmen Unternehmen und von Existenzgründern sowie eine stärkere Vermietung und Verpachtung vorhandener, nicht für den Flugverkehr erforderlicher Flächen beitragen. Erste längerfristige Grundstücksmiet- und Pachtverträge wurden u.a. bereits mit der Pfalz-Solar-AG und der VR-Bank Altenburger Land e.G. zur Errichtung und Betreibung von Photovoltaikanlagen geschlossen. Nach wie vor bleibt auch die Gewinnung neuer Mitgesellschafter eine wichtige Aufgabe.

Die Europäische Kommission hat gemäß Mitteilung vom 07.02.2012 ein Untersuchungsverfahren eingeleitet, mit dem Ziel der Überprüfung, ob die zwischen den Behörden und dem Flugplatz getroffenen Finanzierungsvereinbarungen sowie zwischen dem Flugplatz und den diesen anfliegenden Luftfahrtsgesellschaften geschlossenen Preisnachlass- und Marketingvereinbarungen den EU-Beihilfavorschriften entsprechen. Nach einer ersten juristischen Prüfung schätzt die Geschäftsführung das Risiko sich hieraus für die Gesellschaft ergebender Belastungen als gering ein.

## 4. Wirtschaftsdaten

### Bilanz

(in T€, Rundungsdifferenzen möglich)

2011 T€	2010 T€	Bilanz		2010 T€	2011 T€
		Aktivseite	Passivseite		
<b>6.369</b>	<b>7.269</b>	<b>Anlagevermögen</b>	<b>Eigenkapital</b>	<b>1.118</b>	<b>861</b>
0	0	Immat. Vermögen	Gezeichn. Kapital	51	51
6.369	7.269	Sachanlagen	abz. eigener Anteile	-6	-15
<b>62</b>	<b>119</b>	<b>Umlaufvermögen</b>	Kapitalrücklage	1.140	923
26	25	Vorräte	andere Gewinnlückl.	6	15
34	69	Forderg.u.s.Verm.	Bilanzverlust	-73	-113
0	0	Wertpapiere Eig. Anteile	<b>Sonderposten</b>	<b>5.503</b>	<b>4.879</b>
2	25	Liquide Mittel	<b>Rückstellungen</b>	<b>167</b>	<b>146</b>
<b>0</b>	<b>0</b>	<b>Rechnungsabgr.posten</b>	<b>Verbindlichkeiten</b>	<b>599</b>	<b>443</b>
			<b>Rechnungsabg.posten</b>	<b>1</b>	<b>102</b>
<b>6.431</b>	<b>7.388</b>	<b>Bilanzsumme</b>	<b>Bilanzsumme</b>	<b>7.388</b>	<b>6.431</b>

### Werte aus der GuV im Vergleich zum Plan und zum Vorjahr

(in T€, Rundungsdifferenzen möglich)

Vergleich zum Plan				GuV Angaben in T€	Vergleich zum Vorjahr			
Plan 2011	Ist 2011	Veränderg.			Ist 2011	Ist 2010	Veränderg.	
		z. Plan	in %				z. Vorj.	in %
223	281	58	26	Umsatzerlöse	281	986	-705	-72
1.894	1.517	-377	-20	sonstige betriebliche Erträge	1.517	2.213	-696	-31
<b>2.117</b>	<b>1.798</b>	<b>-319</b>	<b>-15</b>	<b>Erträge kumuliert</b>	<b>1.798</b>	<b>3.199</b>	<b>-1.401</b>	<b>-44</b>
411	440	29	7	Materialaufwand	440	671	-231	-34
491	547	56	11	Personalaufwand	547	760	-213	-28
950	907	-43	-5	Abschreibungen	907	965	-58	-6
251	316	65	26	sonst. betriebl. Aufwendungen	316	1.362	-1.046	-77
<b>2.103</b>	<b>2.210</b>	<b>107</b>	<b>5</b>	<b>betriebl. Aufwendungen kumul.</b>	<b>2.210</b>	<b>3.758</b>	<b>-1.548</b>	<b>-41</b>
1	0	-1		sonst. Zinsen u. ähnl. Erträge	0	2	-2	-100
9	13	4	44	Zinsen u. ähnl. Aufwendungen	13	3	10	333
<b>6</b>	<b>-425</b>	<b>-431</b>	<b>-7.183</b>	<b>Ergebn. d.g. Geschäftstätigkeit</b>	<b>-425</b>	<b>-560</b>	<b>135</b>	<b>-24</b>
6	12	6	100	sonstige Steuern	12	6	6	100
<b>0</b>	<b>-437</b>	<b>-437</b>		<b>Jahresfehlbetrag</b>	<b>-437</b>	<b>-566</b>	<b>129</b>	<b>-23</b>
	<b>-72</b>			<b>Gewinnvortrag aus Vorjahr</b>	<b>-72</b>	<b>49</b>	<b>-121</b>	<b>-247</b>
	<b>396</b>			<b>Entnahme aus Kapitalrücklage</b>	<b>396</b>	<b>444</b>	<b>-48</b>	<b>-11</b>
	<b>-113</b>			<b>Bilanzgewinn</b>	<b>-113</b>	<b>-73</b>	<b>-40</b>	<b>55</b>

Flugplatz Altenburg  
- Nobitz GmbH

## Sonstige Wirtschaftsdaten und Angaben

	2011	2010	Veränderung	
			2011/2010	in %
<b>Investitionen</b> (in T€)	8	1.296	-1.288	-99
<b>Investitionszuschüsse</b> (in T€)	0	0	0	
Zuschuss Landkreis Altenburger Land	0	0	0	
Zuschuss übrige Gesellschafter	0	0	0	
Zuschüsse Land, Bund, EU	0	0	0	
<b>Nachschusskapital v. Gesellschafter</b> (in T€)	179	228	-49	-21
Landkreis Altenburger Land	153	153	0	0
übrige Gesellschafter	26	75	-49	-65
<b>Ertragszuschüsse</b> (in T€)	552	1.397	-845	-60
Zuschuss Landkreis Altenburger Land	288	813	-525	-65
Zuschuss übrige Gesellschafter	14	334	-320	-96
Zuschüsse Land, Bund, EU	250	250	0	0
<b>Kapitalentnahmen</b> (in T€)	0	0	0	
<b>Mitarbeiter</b> (durchschnittlich)	20	44	-24	-55
davon Auszubildende	0	0	0	0
<b>Gesamtbezüge der Geschäftsführung</b>	nach § 286 Abs. 4 HGB keine Angabe			
<b>Gesamtbezüge des Aufsichtsrates</b> (in €)	0	0	0	0





## THÜSAC Personennahverkehrsgesellschaft mbH

Industriestraße 4  
04603 Windischleuba

Telefon: (03447) 85 03  
Fax: (03447) 85 04 44  
E-Mail: [info@thuesac.de](mailto:info@thuesac.de)  
Internet: [www.thuesac.de](http://www.thuesac.de)

### 1. Allgemeine Angaben zum Unternehmen

<b>Geschäftsführung</b>	Stephan Bog
<b>Gründung der Gesellschaft</b>	17.01.1992
<b>Gesellschaftsvertrag</b>	vom 22.12.2005
<b>Handelsregister</b>	Amtsgericht Jena, HRB 20 17 91 eingetragen am: 29.04.1992
<b>Steuerliche Verhältnisse</b>	Die Gesellschaft ist unbeschränkt körperschaft-, gewerbe- und umsatzsteuerpflichtig. Finanzamt Gera, Steuer-Nr. 161/121/03604
<b>Unternehmensgegenstand</b>	Gegenstand des Unternehmens ist der Betrieb des öffentlichen Personennahverkehrs einschließlich des Gelegenheitsverkehrs und des freigestellten Verkehrs. Soweit gesetzlich zulässig, ist die Gesellschaft zu allen Geschäf-

ten und Maßnahmen berechtigt, die geeignet sind, den Gesellschaftszweck zu fördern.

Die Gesellschaft darf auch andere Unternehmen gleicher oder ähnlicher Art beraten, sich an solchen Unternehmen beteiligen oder ganz übernehmen. Sie darf Zweigniederlassungen errichten.

**Stammkapital**

260.000,00 €

**Gesellschafter und ihre Anteile (in %)**

Landkreis Altenburger Land	52,00
Landkreis Leipzig	5,00
eigene Anteile der Gesellschaft	43,00

**Organe der Gesellschaft**

Gesellschafterversammlung  
Geschäftsführung

**Mitglieder des Beirates**

Mitglieder		Stellvertreter	
<b>Dr. Peter Diedrich</b> <i>Vorsitzender</i>	Kreistagsmitglied LK Altenburger Land (SPD-Fraktion)	<b>Klaus Börngen</b>	Kreistagsmitglied LK Altenburger Land (Fraktion Die Linke).
<b>Eberhard Kupfer</b> <i>stellvertretender Vorsitzender</i>	Kreistagsmitglied LK Leipzig (parteilos, SPD-Fraktion)	<b>Dr. Nikolaus Legutke</b>	Kreistagsmitglied LK Leipzig (SPD-Fraktion)
<b>Reinhard Pohl</b>	Kreistagsmitglied LK Leipzig (CDU-Fraktion)	<b>Maik Kunze</b>	Kreistagsmitglied LK Leipzig (CDU-Fraktion)
<b>Gerd Reinboth</b>	Kreistagsmitglied LK Altenburger Land (CDU-Fraktion)	<b>Frank Tanzmann</b>	Kreistagsmitglied LK Altenburger Land (CDU-Fraktion)

Fachberater	
<b>Christine Gräfe</b>	LK Altenburger Land Hauptamtliche Beigeordnete
<b>Martina Wecker</b>	LK Altenburger Land FDL Finanzen und Controlling
<b>Dr. Thomas Voigt</b>	LK Leipzig 3. Beigeordneter
<b>Martina Stenker</b>	LK Leipzig Mitarbeiterin SG ÖPNV

THUSAC  
Personennahverk. ges. mbH

## Beteiligungen (in %)

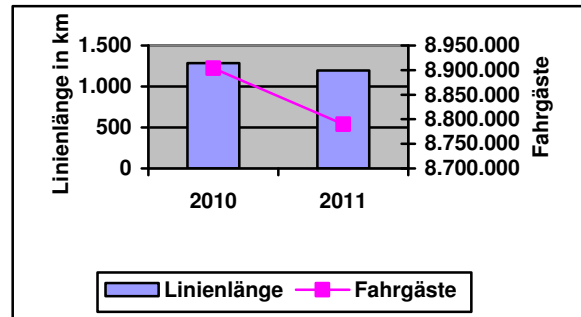
Flugplatz Altenburg-Nobitz GmbH	3,00
Mitteldeutscher Verkehrsverbund GmbH (MDV)	1,00

## 2. Stand der Erfüllung des öffentlichen Zwecks

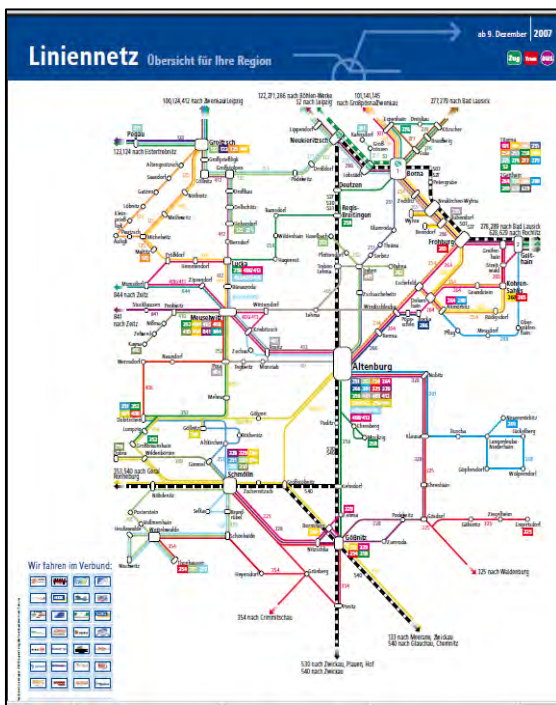
Der Gesellschaft obliegt die öffentliche Verkehrsbedienung durch Kraftomnibusse im Linienverkehr, freigestellten Schüler- sowie Gelegenheitsverkehr.

Den Linienverkehr erbringt die Gesellschaft im MDV-Gebiet in den Städten Altenburg, Borna und Schmöln (Stadtverkehr) sowie in den Landkreisen Altenburger Land und Leipzig (Regionalverkehr).

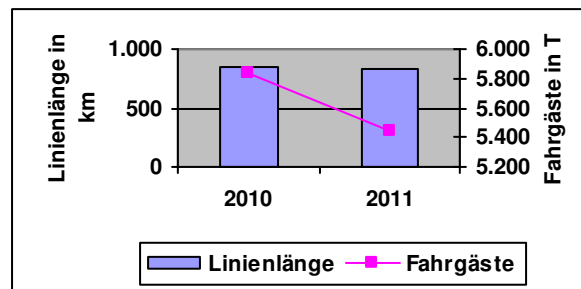
Die Entwicklung der insgesamt erreichten Anzahl der Fahrgäste im ÖPNV (aus eigenen Verkaufsvorgängen) ist gegenüber dem Vorjahr mit einem Rückgang von 154.000 (1,8%) erneut negativ.



Bezogen auf den Landkreis Altenburger Land haben sich Linienlänge und Anzahl der Fahrgäste über den Zeitraum der letzten zwei Jahre wie folgt entwickelt:



Die nachfolgende Übersicht veranschaulicht die Entwicklung von Fahrgastzahlen und Länge des gesamten Liniennetzes über die letzten zwei Geschäftsjahre.



Grundlage der erbrachten Leistungen im ÖPNV war für das Bedienegebiet Thüringen der Dienstleistungsauftrag gemäß der Verordnung (EG) Nr. 1370/2007 vom Landkreis Altenburger Land, gültig bis 31.12.2020 und für das Bedienegebiet Sachsen der Verkehrsfinanzierungsvertrag vom Landkreis Leipzig, gültig bis 31.12.2013.

Der Gesellschaft ist es auch in 2011 gelungen, bei insgesamt rückläufigen betrieblichen Erträgen um 433 (-3) gegenüber dem Vorjahr und nahezu gleichgebliebenen betrieblichen Gesamtkosten ein stabiles Leistungsangebot beizubehalten und somit das Profil der THÜ-SAC als dienstleistungsorientiertes Verkehrsunternehmen weiter zu festigen.

Durch die Integration des Unternehmens in den Mitteldeutschen Verkehrsverbund wird auch zukünftig die Chance gesehen, im Verbund qualitativ hochwertige Nahverkehrsleistungen zu erbringen.

THÜSAC  
Personennahverf. ges. mbH

### **3. Grundzüge des Geschäftsverlaufes**

Das Geschäftsjahr 2011 der THÜSAC war von einer schwierigen Ertragslage aufgrund sinkender Umsatzerlöse und Kostensteigerungen im ÖPNV gekennzeichnet. Erstmals seit langem wurde ein Jahresfehlbetrag (-68 T€, Vorjahr +292 T€) erzielt.

#### **Zu den Erträgen**

Im Geschäftsjahr 2011 erreichte das Unternehmen im Vergleich zum Vorjahr um 618 T€ geringere Umsatzerlöse (ohne Finanzhilfen). Aufgrund von weiter rückläufigen Fahrgastzahlen im Linienverkehr sind die Fahrgeldeinnahmen aus unternehmenseigenen Verkaufsvorgängen um 182 T€ gesunken. Außerdem wird ein Rückgang bei den Ausgleichsleistungen nach § 45a PBefG um insgesamt 504 T€ als weitere Ursache angeführt. Dabei entfallen 296 T€ auf das Bediengebiet Sachsen, 61 T€ auf das Bediengebiet Thüringen und 148 T€ auf periodenfremde Ausgleichsleistungen.

Dem Trend entgegen wirkten bei den Umsatzerlösen im Bereich Verkehr die Endabrechnung der MDV-Zuscheidung aus dem Geschäftsjahr 2010 (+146 T€), die Tarifanpassung im MDV-Gebiet zum 01.08.2010 bzw. 01.08.2011 sowie erhöhte Umsätze im Schülerverkehr (+18 T€) und im Mietwagenverkehr (+51 T€).

Außerdem verzeichnet die Gesellschaft einen Umsatzrückgang bei den Erträgen aus der Fahrzeuginstandsetzung und -vermietung um 91 T€ sowie in Höhe von 21 T€ im Bereich der verkauften Reiseleistungen aufgrund der rückläufigen Entwicklung der Reisebuchungen.

Nur durch Sondereinflüsse, insbesondere Finanzhilfen aus dem Anpassungsverlangen gemäß Verkehrsfinanzierungsvertrag mit dem Landkreis Leipzig (433 T€), konnte das Unternehmen ein größeres Defizit vermeiden.

Bezüglich der Entwicklung des erreichten Betriebsergebnisses ergibt sich ein deutlicher Rückgang von 297 T€ im Vorjahr um 872 T€ auf ein negatives Ergebnis in Höhe von 575 T€ in 2011.

#### **Zu den Aufwendungen**

Der Materialaufwand insgesamt sank gegenüber dem Vorjahr um 152 T€ auf 6.501 T€ im Geschäftsjahr. Den erhöhten Kraftstoffaufwendungen (+178 T€) wirkten geringere Aufwendungen für Ersatzteile und Reifen (-165 T€) sowie geringere Mieten für Subunternehmen und Leasing (-94 T€) entgegen.

Beim Personalaufwand werden als Ursachen für die Mehrkosten in Höhe von 173 T€ die Tarifanpassung zum 01.05.2011 um ca. 4,7 % und die Erhöhung der Beschäftigtenzahl im Jahresdurchschnitt (+ 2) genannt.

Der Rückgang bei den übrigen betrieblichen Aufwendungen um 169 € wird mit geringeren Instandhaltungsaufwendungen und Betriebskosten für Grundstücke (-75 T€), geringeren Aufwendungen für Schadensfälle (-46 T€) und geringeren Aufwendungen für Hard- und Softwarepflege (-42 T€) begründet.

#### **Zur Investitionstätigkeit**

Im Geschäftsjahr 2011 hat das Unternehmen insgesamt 1.876 T€ (Vorjahr 1.828 T€) in Sachanlagen und immaterielle Vermögensgegenstände investiert. Die Zugänge betreffen die Lieferung von sechs neuen MAN-Linienbussen (1.254 T€) im Rahmen der Nacherfüllung nach § 439 Abs. 1 BGB auf der Grundlage einer Vereinbarung mit der MAN. Des Weiteren resultieren die Zugänge aus dem Erwerb von zwei Linienbussen (470 T€) und eines Midi-Busses (129 T€).

Die für die Zukunftssicherung der THÜSAC und den Erhalt der Attraktivität der Angebote notwendigen Investitionen, insbesondere in Busse und das rechnergestützte Betriebsleitsystem, lagen damit auf Vorjahresniveau. Für die Finanzierung der Investitionen in Busse hat das Unternehmen 240 T€ Fördermittel vom Thüringer Landesamt für Bau und Verkehr erhalten.

#### **Mittelfristige Zielsetzung/ Ausblick auf das Geschäftsjahr 2012**

In dem vom Landkreis Altenburger Land erteilten Öffentlichen Dienstleistungsauftrag sieht die Geschäftsführung ein entscheidendes Stück Finanzierungssicherheit für den ÖPNV im Landkreis. Damit wurde den aktuellen Entwicklungen des europäischen Rechts zur Liberalisierung des ÖPNV entsprochen

und die Voraussetzung geschaffen, die heutige Finanzierung des ÖPNV auch EU-beihilferechtskonform fortzuführen. Die Geschäftsführung weist in diesem Zusammenhang darauf hin, dass sich jedoch seit Inkrafttreten wesentliche Faktoren zu Ungunsten des Unternehmens verändert haben und infolge dessen Anpassungen unumgänglich sind.

Bezüglich der Leistungen im Verkehrsgebiet Sachsen sieht die THÜSAC die Finanzierungssicherheit in dem mit dem Landkreis Leipzig geschlossenen Verkehrsfinanzierungsvertrag, der bis zum Jahr 2013 gilt.

Um entstehenden Geschäftsrisiken wirkungsvoll zu begegnen und in Folge dessen die Wirtschaftlichkeit stetig zu verbessern, betreibt das Unternehmen bereits seit Jahren erfolgreich ein konsequentes Kostenmanagement.

Risikofaktoren, die einen wesentlichen Einfluss auf die Vermögens-, Finanz- und Ertragslage des Unternehmens haben können, werden in den Änderungen der gesetzlichen Grundlagen nach § 45a PBefG und §§ 148 ff. SGB IX, in den beihilferechtlichen Änderungen sowie in weiteren Einschränkungen bei der Gewährung von Fördermitteln für Investitionen und Finanzhilfen für den ÖPNV gesehen.

Zu den zukünftigen Risiken zählt das Unternehmen auch die Entwicklung der Dieselmotorkraftstoffkosten. Aus dem bereits seit längerem anhaltenden Anstieg ergeben sich erhebliche Kostensteigerungen, die weder aufgefangen noch an die Kunden bzw. Auftraggeber weitergegeben werden können.

Die Geschäftsführung schätzt ein, dass die Leistungserbringung auf dem jetzigen Niveau als auch Investitionen in Fahrzeuge daher kaum noch möglich sein wird. Prognostiziert wird daher eine Ausdünnung des ÖPNV im ländlichen Raum.

In diesem Zusammenhang sieht das Unternehmen auch bei der Politik eine hohe Verantwortung, die Funktionsfähigkeit des ÖPNV auch zukünftig zu gewährleisten.

Unter Berücksichtigung der genannten Risiken prognostiziert die Geschäftsführung für die Jahresabschlüsse 2012 und 2013 einen höheren Jahresfehlbetrag als in 2011.

Großes Augenmerk legt das Unternehmen auf die Ausbildung des eigenen Fachkräftenachwuchses, da in den nächsten Jahren in vielen Bereichen ein Generationenwechsel bevorsteht.



## 4. Wirtschaftsdaten

### Bilanz

(in T€, Rundungsdifferenzen möglich)

2011 T€	2010 T€	Bilanz		2010 T€	2011 T€
		Aktivseite	Passivseite		
15.418	16.591	<b>Anlagevermögen</b>	<b>Eigenkapital</b>	7.392	7.324
556	688	Immat. Vermögen	gez. Kapital	260	260
14.859	15.900	Sachanlagen	abzgl.eigene Anteile	-111	-111
3	3	Finanzanlagen	Kapitalrücklage	3.754	3.754
4.641	4.892	<b>Umlaufvermögen</b>	Gewinnrücklagen	224	224
725	686	Vorräte	Bilanzgewinn	3.265	3.197
1.036	1.454	Forderg.u.s.Vermög.	<b>SoPo f.Invest.zuschüsse</b>	6.930	6.126
2.880	2.752	Liquide Mittel	<b>Rückstellungen</b>	1.445	1.423
26	36	<b>Rechng.abgr.posten</b>	<b>Verbindlichkeiten</b>	5.645	5.020
			<b>Rechng.abgr.posten</b>	107	192
20.085	21.519	<b>Bilanzsumme</b>	<b>Bilanzsumme</b>	21.519	20.085

### Werte aus der GuV im Vergleich zum Plan und zum Vorjahr

(in T€, Rundungsdifferenzen möglich)

Vergleich zum Plan				GuV Angaben in T€	Vergleich zum Vorjahr			
Plan 2011	Ist 2011	Veränderg.			Ist 2011	Ist 2010	Veränderg.	
		z. Plan	in %				z. Vorj.	in %
15.380	15.921	541	4	Umsatzerlöse	15.921	16.117	-196	-1
2.660	3.072	412	15	darunter Finanzhilfen ÖPNV	3.072	2.623	449	17
1.330	1.330	0	0	darunter Freistaat Thüringen/LK Altenburger Land	1.330	1.334	-4	0
750	835	85	11	darunter Landkreis Altenburger Land	835	845	-10	-1
30	30	0	0	darunter Durchtarifierungsverluste	30	34		
0	2	2		Verminderg./Erhöhg.Best.unf.Leistg.	2	-5	7	-140
0	0	0		andere aktivierte Eigenleistungen	0	0	0	
394	474	80	20	sonstige betriebliche Erträge	474	718	-244	-34
15.774	16.397	623	4	<b>Erträge kumuliert</b>	16.397	16.830	-433	-3
5.887	6.501	614	10	Materialaufwand	6.501	6.653	-152	-2
7.030	7.010	-20	0	Personalaufwand	7.010	6.837	173	3
1.371	1.337	-34	-2	Abschreibungen	1.337	1.190	147	12
1.340	1.375	35	3	sonst. betriebl. Aufwendungen	1.375	1.544	-169	-11
15.628	16.223	595	4	<b>betriebl. Aufwendg. kumuliert</b>	16.223	16.224	-1	0
23	10	-13	-57	sonst. Zinsen u. ähnl. Erträge	10	13	-3	-23
145	144	-1	-1	Zinsen u. ähnl. Aufwendungen	144	164	-20	-12
24	40	16	67	<b>Ergebn. d.g. Geschäftstätigkeit</b>	40	455	-415	-91
0	0	0		<b>außerordentliches Ergebnis</b>	41	4	37	925
0	75	75		Steuern v. Einkommen u. Ertrag	75	142	-67	-47
24	34	10	42	Sonstige Steuern	34	25	9	36
0	-68	-69		<b>Jahresüberschuss</b>	-68	292	-360	-123
	3.265	3.265		Gewinnvortrag aus Vorjahr	3.265	2.973	292	10
	3.197	3.196		<b>Bilanzgewinn</b>	3.197	3.265	-68	-2

## Sonstige Wirtschaftsdaten und Angaben

	2011	2010	Veränderung	
			2011/2010	in %
<b>Investitionen</b> (in T€)	<b>1.876</b>	<b>1.828</b>	<b>48</b>	3
<b>Investitionszuschüsse</b> (in T€)	<b>240</b>	<b>439</b>	<b>-199</b>	-45
Zuschuss Landkreis Altenburger Land*	0	0	0	
Zuschuss übrige Gesellschafter**	0	0	0	
Zuschüsse (Länder, Bund, EU u.a.)	240	439	-199	-45
<b>Betriebskostenzuschüsse</b> (in T€)	<b>3.072</b>	<b>2.623</b>	<b>449</b>	17
Zuschuss Landkreis Altenburger Land*	805	811	-6	-1
Durchtarifierungsverluste	30	34	-4	-12
Zuschuss übrige Gesellschafter**	1.742	1.289	453	35
Zuschuss Land Thüringen	495	489	6	1
<b>Kapitalentnahmen</b> (in T€)	<b>0</b>	<b>0</b>	<b>0</b>	
<b>Mitarbeiter</b> (durchschnittlich)	<b>217</b>	<b>215</b>	<b>2</b>	1
davon Auszubildende	17	18	-1	-6
<b>Gesamtbezüge d. Geschäftsführung</b>	nach § 286 Abs. 4 HGB keine Angabe			
<b>Gesamtbezüge des Beirates</b> (in €)	<b>41,49</b>	<b>52,41</b>	<b>-10,92</b>	
<b>Leistungsdaten</b>				
<b>Kostendeckungsgrad</b> (in %)***				
THÜSAC gesamt (o. periodenfremde Erlöse)	77,5	85,9	-8,4	-10
ÖPNV	72,5	79,1	-6,6	-8
<b>Beförderte Personen ÖPNV</b> (in Tausend)	<b>8.290</b>	<b>8.904</b>	<b>-154</b>	-7
Bediengebiet Thüringen	5.450	5.841	-391	-7
Bediengebiet Sachsen	2.840	2.603	237	9
<b>Verkehrsleistungen ÖPNV</b> (in Tkm)	<b>4.708</b>	<b>4.755</b>	<b>-47</b>	-4
Fahrplankilometer Bediengebiet Thüringen	3.010	2.951	59	2
Fahrplankilometer Bediengebiet Sachsen	1.698	1.804	-106	-6
<b>Busbestand zum 31.12.</b>	<b>110</b>	<b>111</b>	<b>-1</b>	-1
davon Zugang	7	7	0	0

\* Bediengebiet Thüringen

\*\* Bediengebiet Sachsen

\*\*\* ohne periodenfremde Umsatzerlöse



## Mitteldeutscher Verkehrsverbund GmbH

Prager Straße 8  
04103 Leipzig

Telefon: (0341) 86843-0

Fax: (0341) 86843-99

E-Mail: [post@mdv.de](mailto:post@mdv.de)

Internet: [www.mdv.de](http://www.mdv.de)

### 1. Allgemeine Angaben zum Unternehmen

#### Geschäftsführung

Steffen Lehmann

#### Gründung der Gesellschaft

27. März 1998

#### Gesellschaftsvertrag

vom 27. März 1998, zuletzt geändert durch  
Beschluss vom 14. Mai 2009  
(befindet sich derzeit in Überarbeitung)

#### Handelsregister

Amtsgericht Stendal, HRB 211520  
(Ersteintragung am: 18.05.1998)

#### Steuerliche Verhältnisse

Die Gesellschaft ist unbeschränkt körperschaft-, gewerbe- und umsatzsteuerpflichtig.

Finanzamt Leipzig, Steuer-Nr. 231/114/07193

#### Unternehmensgegenstand

Die Gesellschaft hat im Mitteldeutschen Verkehrsverbundgebiet Aufgaben des öffentlichen Personennahverkehrs im Sinne der ÖPNV-Gesetze für den straßengebundenen Verkehr und den Schienenverkehr, insbesondere auf dem Gebiet der konzeptionellen Planung und der Koordinierung des betrieblichen Leistungsangebotes, zu erfüllen und die tarifliche Integration dieses Verkehrs durch einen Gemeinschaftstarif herbeizuführen und künftig sicherzustellen sowie die im Rahmen des



Verbundverkehrs von den Verbundunternehmen erzielten Einnahmen zu erfassen und zuzuscheiden.

**Stammkapital**

73.500 €

**Gesellschafter und ihre Anteile (in %)**

Stadt Leipzig	15,92
Stadt Halle	12,45
Landkreis Leipzig	3,54
Landkreis Nordsachsen	3,54
Landkreis Saalekreis	3,54
Burgenlandkreis	3,54
Landkreis Altenburger Land	1,02
Nahverkehrsservice Sachsen-Anhalt GmbH	2,99
Zweckverband für den Nahverkehrsraum Leipzig	3,54
Nahverkehrsservicegesellschaft Thüringen mbH	1,02
Leipziger Verkehrsbetriebe GmbH	15,92
Hallesche Verkehrs-AG	10,95
OBS Omnibusbetrieb Saalkreis GmbH	1,70
Personennahverkehrsgesellschaft Merseburg-Querfurt mbH	1,70
LeoBus GmbH	1,70
Personenverkehrsgesellschaft Burgenlandkreis mbH	1,70
Regionalverkehrsgesellschaft Weißenfels GmbH	1,70
THÜSAC Personennahverkehrsgesellschaft mbH Altenburg	1,02
GbR der Verkehrsunternehmen Sax-Bus Eilenburger Busverkehr GmbH, Auto-Webel GmbH, Omnibusverkehr Leupold OHG und Busverkehr Geißler GbR	1,70
GbR der Verkehrsunternehmen Personenverkehrsgesellschaft Muldental mbH, Bus- und Reiseunternehmen Alberto Ludwig, Reise- und Omnibusunternehmen Volker Kaltofen, Omnibusnahverkehr Runge und Omnibus-Reiseunternehmen Naundorf	1,70
GbR der Verkehrsunternehmen Omnibus- und Reiseverkehr Heinz Wittig (LVW), Omnibus-Verkehrsgesellschaft mbH „Heideland“ (OVH), Reiseverkehr Schulze OHG, Schmidt-Reisen und Döllnitzbahn GmbH	1,70
DB Regio Aktiengesellschaft	5,99
Veolia Verkehr GmbH	0,41
Verkehrsgesellschaft Döbeln mbH	1,02 *

Mitteldeutscher Verkehrsverbund GmbH

\*) Anteilsübertragung mit notarieller Beurkundung am 18.01.2012 mit wirtschaftlicher Wirkung zum 31.08.2011 auf die DB Regio AG (300 €) sowie die Veolia Verkehr GmbH (450 €).

## Organe der Gesellschaft

Gesellschafterversammlung  
Aufsichtsrat  
Geschäftsführung

## Mitglieder des Aufsichtsrates

Martin zur Nedden <i>Vorsitzender</i>	Bürgermeister Stadt Leipzig	Stephan-Georg Wigger	Vorsitzender Regionalleitung Südost DB Regio AG
Francois Girard <i>1. Stellvertreter</i>	Kaufmänn. Vorstand Hallesche Verkehrs AG	Dr. Linda Kisabaka	Regionalleiterin Marketing Region Südost DB Regio AG u. Geschäftsleiterin Marketing Vertrieb Verkehrsbetrieb Elbe-Saale
Ronny Thieme <i>2. Stellvertreter</i>	Fachbereichsleiter Sicherheit und Ordnung Landratsamt Altenburger Land	Andreas Zielke <i>(bis 04.05.2011)</i>	Betriebsrat Kreisrat Landkreis Leipzig
Jens Herrmann	Teamleiter – Straßenbahnfahrer LVB Stadtrat Leipzig	Ute Kniesche <i>(ab 04.05.2011)</i>	selbstständige Werbekauffrau Kreisrätin Landkreis Leipzig
Dietmar Kern	Bezirksschornsteinfegermeister Stadtrat Leipzig	Angelika Stoye	Ordnungsdezernentin Landratsamt Nordsachsen
Uwe Heft	Landtagsmitglied Sachsen-Anhalt Stadtrat Stadt Halle (Saale)	Hartmut Handschak	Dezernent für Kreisentwicklung Landkreis Saaleburg
Dr. Thomas Pohlack <i>(bis 31.07.2011)</i>	Beigeordneter für Planen, Bauen und Straßenverkehr Bürgermeister Stadt Halle (Saale)	Dr. Manfred Graetz <i>(bis 26.05.2011)</i>	1. Beigeordneter Landkreis Mittelsachsen
Uwe Stäglin <i>(ab 01.08.2011)</i>	Beigeordneter für Planen und Bauen der Stadt Halle (Saale)	Harri Reiche	Landrat Burgenlandkreis
Andreas Glowienka <i>(bis 23.08.2011)</i>	Geschäftsführer Zweckverband für den Nahverkehrsraum Leipzig	Thorsten Rühle <i>(bis 28.10.2011)</i>	Geschäftsführer Leo-Bus GmbH
Oliver Mietzsch <i>(ab 15.11.2011)</i>	Geschäftsführer Zweckverband für den Nahverkehrsraum Leipzig	Lutz Däumler <i>(bis 31.10.2011)</i>	Geschäftsführer Personenverkehrsgesellschaft Burgenlandkreis mbH

Klaus Rüdiger Malter	Geschäftsführer Nahverkehrservice Sachsen-Anhalt GmbH	Erich Engel (ab 01.11.2011)	Geschäftsführer Personennahverkehrsgesellschaft Burgenlandkreis mbH und Regionalverkehrsgesellschaft mbH Weißenfels
Volker Heepen	Geschäftsführer Nahverkehrservicegesellschaft Thüringen mbH	Wilfried Runge (ab 28.10 - 31.12.2011)	Geschäftsführer Omnibusnahverkehr Runge-Reisen
Holger Klemens (bis 29.09.2011)	Geschäftsbereichsleiter Leipziger Verkehrsbetriebe (LVB) GmbH	Joachim Hoffmann	Geschäftsführer Omnibus-Verkehrsgesellschaft mbH „Heideland“ (OVH)
Ulf Middelberg (ab 29.09.2011)	Geschäftsführer f. Marketing/Vertrieb/Finanzen und Sprecher der Geschäftsführung der Leipziger Verkehrsbetriebe (LVB)	Dietmar Harbig (bis 30.06.2011)	Geschäftsführer THÜSAC Personennahverkehrsgesellschaft mbH
René Pietsch	Technischer Vorstand Hallesche Verkehrs-AG	Stephan Bog (ab 01.07.2011)	Geschäftsführer THÜSAC Personennahverkehrsgesellschaft mbH
Ronald Juhrs	Geschäftsführer Leipziger Verkehrsbetriebe (LVB) GmbH	Martin Hörl	stellv. Bereichsleiter Sales Veolia Verkehr GmbH
Andreas Kultscher (ab 01.01.2012)	Geschäftsführer Personenverkehrsgesellschaft Muldentale mbH	Christoph Naacke (bis 20.01.2012)	Prokurist Verkehrsgesellschaft Döbeln mbH
Lothar Riese	Geschäftsführer PNVG Personennahverkehrsgesellschaft Merseburg-Querfurt mbH		

#### Beratende Mitglieder

Karl-Hermann Fahsel	Abteilungsleiter Ministerium für Landesentwicklung und Verkehr des Landes Sachsen-Anhalt
Hans-Jürgen Hummel	Referatsleiter Thüringer Ministerium für Bau, Landesentwicklung und Verkehr
Bernd Sablotny	Abteilungsleiter Sächsisches Staatsministerium für Wirtschaft, Arbeit und Verkehr

## 2. Stand der Erfüllung des öffentlichen Zwecks

Bei weiterhin ungünstigen Rahmenbedingungen mit rückläufiger Einwohnerentwicklung (mit Ausnahme der Städte Halle und Leipzig) und insgesamt sinkenden Auszubildendenzahlen ist im Verbundgebiet für 2011 gegenüber dem Vorjahr erstmals seit der Einführung des Verbundtarifs im Jahr 2001 ein Rückgang der Tarifeinnahmen um 1,1 % auf 160,4 Mio. € zu verzeichnen. Der Erlösrückgang ist vordergründig auf die Veränderungen im Verbundgebiet durch den Austritt des Landkreises Mittelsachsen, die Veränderungen im Angebot von Straßenpersonennahverkehrsunternehmen sowie die milden Witterungsbedingungen in 2011 zurückzuführen. Die Fahrgastzahlen entwickelten sich im Berichtsjahr zwar räumlich differenziert, insgesamt gesehen jedoch mit einem Rückgang von 0,7 % im Vergleich zum Vorjahr auf 173,1 Mio. Fahrgäste (Vorjahr 174,3 Mio.). Während die Fahrgastzahlen in Halle stiegen (+0,5 %), war im Binnenverkehr Leipzig ein Rückgang von ca. 1,7 % zu verzeichnen. Das Verkehrsaufkommen in den Landkreisen blieb nahezu konstant.

Das im Jahr 2009 pilothaft in Leipzig eingeführte handybasierte Auskunfts- und Ticketingsystem easy.GO wird nach einigen Zwischenstufen seit Juli 2011 als verbundweite

Lösung angeboten. Easy.GO wurde mit dem Ziel eingeführt, Neukunden zu gewinnen, indem Zugangshemmnisse abgebaut werden und der ÖPNV für eine mobile Kundengruppe attraktiv angeboten wird. Im Jahr 2011 wurde easy.GO von ca. 60.000 Kunden aktiv genutzt. Während im Dezember 2010 noch ca. 5.500 Tickets verkauft wurden, lagen die Verkäufe im Dezember 2011 bei ca. 22.600.

Auch im Jahr 2011 wurde der Verbundtarif aufgrund der wirtschaftlichen Rahmenbedingungen der Verkehrsunternehmen fortgeschrieben.

Die folgende Übersicht zeigt die Entwicklung der Fahrgastzahlen und der abgegrenzten Tarifeinnahmen über die letzten 5 Jahre auf.

	Fahrgäste in Mio	Tarifeinnahmen abgegrenzt in Mio €
2011	173,1	160,4
2010	174,3	162,2
2009	171,9	156,5
2008	169,2	149,5
2007	169,2	142,7

## 3. Grundzüge des Geschäftsverlaufes

Der MDV erreicht auch im Geschäftsjahr 2011 nach Passivierung der nicht verbrauchten Gesellschafterzuschüsse ein ausgeglichenes Jahresergebnis. Die Gesellschafterversammlung hat bereits am 05. Dezember 2011 beschlossen, Zuschüsse des Jahres 2011 in Höhe von 140 T€, des Jahres 2010 von 8 T€ und des Jahres 2009 von 9 T€ wegen der Verschiebung von Maßnahmen nach 2012 zu übertragen.

### Zur Ertragslage

Bei den Umsatzerlösen in Höhe von insgesamt 485 T€ handelt es sich um Erlöse aus dem Verkauf der Fahrplanhefte (130 T€), Erlöse aus dem projektbezogenen Erfolgsanteil der Verkehrsunternehmen für spezielle zusätzliche tariferlöswirksame Maßnahmen

(101 T€), aus Kooperationsvereinbarungen mit dem Zweckverband Nahverkehrsraum Leipzig (100 T€) sowie mit verschiedenen Verbundunternehmen (61 T€), aus dem Kooperationsvertrag Verkehrsmanagement (49 T€) und um sonstige Umsatzerlöse (44 T€).

Die Zuschüsse der Gesellschafter wurden auf der Grundlage des § 5 Abs. 2 Gesellschaftsvertrag entsprechend dem Wirtschaftsplan 2011 im Verhältnis der Beteiligung der Gesellschafter am Stammkapital vereinnahmt.

Unter den sonstigen betrieblichen Erträgen werden vor allem die Erträge aus Weiterberechnungen und Fördermitteln des Freistaates Sachsen für das easy.GO-Projekt (319 T€), aus der Weiterberechnung von Erhebungsaufwendungen (133 T€), Erträge aus der Auflösung des Sonderpostens für Investi-

tionszuschüsse (106 T€) sowie aus Weiterberechnungen und Fördermitteln des Zweckverband Nahverkehrsraum Leipzig für die Freizeitkampagne (73 T€) ausgewiesen.

#### Zu den Aufwendungen

Der Materialaufwand enthält die Aufwendungen für bezogene Leistungen. Die Aufwendungen betreffen hauptsächlich die Bekanntmachung des Verbundtarifes und neuer Angebote (827 T€), die Umsetzung des Einnahmeaufteilungsverfahrens und die Fortschreibung der Ausgleichsleistungen (188 T€), Maßnahmen im Bereich Tarif und Vertrieb (176 T€) sowie die Herstellung der Fahrplanhefte (141 T€).

Die Personalaufwendungen für die Beschäftigten der Gesellschaft betragen insgesamt 1.289 T€. Enthalten sind die Arbeitgeberanteile zur Sozialversicherung sowie Berufsgenossenschaftsbeiträge. Für die Altersvorsorge wurden 45 T€ aufgewendet.

Den Abschreibungen von 136 T€ stehen Erträge aus der Auflösung von Sonderposten in Höhe von 106 T€ gegenüber.

Die sonstigen betrieblichen Aufwendungen enthalten als wesentliche Positionen Raumkosten (86 T€), Rechts-, Beratungs- und Prüfungskosten (77 T€), Beiträge und Versicherungen (36 T€), Büro- und Betriebsbedarf einschließlich Telefon und Porto (32 T€), Miete für Betriebseinrichtungen und EDV-Wartung (32 T€) sowie Kfz-Kosten (21 T€) und Reise- und Fortbildungskosten (34 T€).

#### **Mittelfristige Zielsetzung/**

##### **Ausblick auf das Geschäftsjahr 2012**

Bezüglich der mittelfristigen Zielsetzung nennt die Geschäftsführung wichtige Themen

- im Technikbereich, z. B. die Einführung einer Webversion von easy.GO und Bereitstellung der Möglichkeit, mit Kreditkarte zu zahlen,

- im Bereich Marktforschung und Qualitätsmanagement, z. B. Umsetzung der Tarifreform 2012 zum 01.08.2012 mit einer Differenzierung der Produkte und Bereitstellung von speziellen Seniorenabonnements und
- im Bereich der verkehrsplanerischen Aufgaben, z. B. Weiterführung der Arbeiten am Projekt „Integriertes Netz“ und eine intensive Vorbereitung der Vermarktung.

Mit Blick auf die signifikante Veränderung der Rahmenbedingungen des Nahverkehrs, wie z. B. Finanzierung, demografische Entwicklung und Mobilitätsverhalten, hat die Verbundgesellschaft in 2012 eine Strategiediskussion mit allen Gesellschaftern angeregt. Im Ergebnis könnte ein Positionspapier zur „Entwicklung des Verbundraums und des integrierten Verbundsystems bis zum Jahr 2025“ entstehen, das dann als Leitfaden für die Ausrichtung der Verbundarbeit in den kommenden Jahren dienen soll.

Für das Geschäftsjahr 2012 erwartet die Geschäftsführung wiederum ein ausgeglichenes Ergebnis, da die geplanten Aufwendungen durch eigene Erträge und Betriebskostenschüsse der Gesellschafter gedeckt sind. Auf Grundlage der mittelfristigen Finanzplanung wird auch für die Folgejahre von einem ausgeglichenen Ergebnis ausgegangen.

Die Risiken der künftigen Entwicklung der Verbundgesellschaft werden durch die Geschäftsführung als gering eingestuft, da die Finanzierung wesentlich von der vollständigen und termingerechten Bereitstellung von beantragten Fördermitteln und der gemäß § 5 Abs. 2 des Gesellschaftsvertrages von den Gesellschaftern zu leistenden Abschlagszahlungen bestimmt wird.

Darüber hinaus wird seit 2009 ein flexibler projektbezogener Finanzierungsbaustein angewendet, der aus realisierten Mehrerlösen bei den Tarifeinnahmen gespeist wird.

## 4. Wirtschaftsdaten

### Bilanz

(in T€, Rundungsdifferenzen möglich)

2011 T€	2010 T€	Bilanz		2010 T€	2011 T€
		Aktivseite	Passivseite		
295	367	<b>Anlagevermögen</b>	<b>Eigenkapital</b>	462	462
233	266	Immat. Vermögen	Gez. Kapital	74	74
62	101	Sachanlagen	Kapitalrücklage	388	388
1.055	1.101	<b>Umlaufvermögen</b>	<b>Sonderposten Invest</b>	300	194
435	504	Forderg.u.s.Vermög.	<b>Rückstellungen</b>	138	132
620	597	Liquide Mittel	<b>Verbindlichkeiten</b>	386	475
9	10	<b>Rechng.abgr.posten</b>	<b>Rechng.abgr.posten</b>	192	96
1.359	1.478	<b>Bilanzsumme</b>	<b>Bilanzsumme</b>	1.478	1.359
1.486	1.975	<b>Treuhandvermögen a. d. Einnahmeaufteilung</b>	<b>Treuhandschulden aus d. Einnahmeaufteilung</b>	1.975	1.486
15	25	<b>Treuhandvermögen a. Ausgleichsleistungen</b>	<b>Treuhandschulden aus Ausgleichsleistungen</b>	25	15
1.501	2.000			2.000	1.501

### Werte aus der GuV im Vergleich zum Plan und zum Vorjahr

(in T€, Rundungsdifferenzen möglich)

Vergleich zum Plan				GuV Angaben in T€	Vergleich zum Vorjahr			
Plan 2011	Ist 2011	Veränderung			Ist 2011	Ist 2010	Veränderung	
		z. Plan	in %				z. Vorj.	in %
555	485	-70	-13	Umsatzerlöse	485	371	114	31
2.370 *	2.126	-244	-10	Zuschüsse der Gesellschafter	2.126	2.232	-106	-5
22	22	0	0	davon LK Altenburger Land	22	22	0	0
581	706	125	22	sonstige betriebliche Erträge	706	537	169	31
3.506	3.317	-189	-5	<b>Erträge gesamt</b>	3.317	3.140	177	6
1.688 *	1.528	-160	-9	Materialaufwand	1.528	1.293	235	18
1.277	1.289	12	1	Personalaufwand	1.289	1.241	48	4
170	136	-34	-20	Abschreibungen	136	228	-92	-40
374	370	-4	-1	sonstige betriebliche Aufwendungen	370	382	-12	-3
3.509	3.323	-186	-5	<b>betriebl. Aufwendungen gesamt</b>	3.323	3.144	179	
5	7	2	40	sonst. Zinsen u. ähnl. Erträge	7	4	3	75
0	1	1		Zinsen und ähnliche Aufwendungen	1	0	1	
2	0	-2	-100	<b>Ergebn. d. g. Geschäftstätigkeit</b>	0	0	0	
0	0	0		sonstige Steuern	0	0	0	
0	0	0		Entnahme aus der Kapitalrücklage	0	0	0	
2	0	-2	-100	<b>Jahresüberschuss</b>	0	0	0	

\* einschließlich zusätzlichem Betriebskosten-Übertrag aus Vorjahr in Höhe von 64 TEUR und entsprechender Verwendung gemäß Beschluss Aufsichtsrat

Mitteldeutscher  
Verkehrsverbund GmbH

## Sonstige Wirtschaftsdaten und Angaben

(in T€, Rundungsdifferenzen möglich)

	2011	2010	Veränderung	
			2011/2010	in %
<b>Investitionen</b> (in T€)	65	65	0	0
<b>Investitionszuschüsse</b> (in T€)	0	22	-22	-100
Zuschuss Landkreis Altenburger Land	0	0	0	
Zuschuss übrige Gesellschafter	0	0	0	
Zuschüsse (Länder, Bund, EU u.a.)	0	22	-22	-100
<b>Betriebskostenzuschüsse</b> (in T€)	2.126	2.232	-106	-5
Zuschuss Landkreis Altenburger Land	22	22	0	0
Zuschuss übrige Gesellschafter	2.104	2.210	-106	-5
Zuschuss Länder	0	0	0	0
<b>Kapitalentnahmen</b> (in T€)	0	0	0	0
<b>Mitarbeiter</b> (durchschnittlich)	26	26	0	0
davon Auszubildende	0	0	0	0
<b>Gesamtbezüge der Geschäftsführung</b>	nach § 286 Abs. 4 HGB keine Angabe			
<b>Gesamtbezüge des Aufsichtsrates</b> (in €)	3	2	1	50



## TPT Theater & Philharmonie Thüringen GmbH

Theaterplatz 1

07548 Gera

Telefon: (0365) 82 79 - 0

Fax: (0365) 82 79 135

E-Mail: [info@tpthueringen.de](mailto:info@tpthueringen.de)

Internet: [www.tpthueringen.de](http://www.tpthueringen.de)

### 1. Allgemeine Angaben zum Unternehmen

<b>Geschäftsführer/Generalintendant</b>	Prof. Matthias Oldag ( <i>bis 31.07.2011</i> ) Kay Kuntze ( <i>ab 01.08.2011</i> )
<b>Kaufmännische Geschäftsführung</b>	Andrea Schappmann ( <i>ab 01.06.2011</i> )
<b>Gründung der Gesellschaft</b>	22. Dezember 1994
<b>Gesellschaftsvertrag</b>	vom 01.06.2006
<b>Handelsregister</b>	Amtsgericht Jena, HRB 205040 eingetragen am: 30. Januar 1995
<b>Steuerliche Verhältnisse</b>	Die Gesellschaft verfolgt nach ihrem Gesellschaftszweck ausschließlich und unmittelbar gemeinnützige Zwecke im Sinne der Vorschriften der §§ 51 ff. AO über steuerbegünstigte Zwecke. Sie ist gemäß Bescheid des Finanzamtes Gera vom 10.02.2009 von der



Körperschaftsteuer und der Gewerbesteuer befreit.

**Unternehmensgegenstand**

Gegenstand des Unternehmens ist der Betrieb eines Theaters sowie die Unterhaltung eines Philharmonischen Orchesters zur Förderung der den Gesellschaftern obliegenden kulturellen Aufgaben. Der Gesellschaftszweck umfasst insbesondere die Produktion und Auf-führung von Bühnenwerken aller Gattungen im Musik-, Tanz-, und Sprechtheater, die Darbietung von Konzerten, außerdem theaterpädagogische Angebote an den Spielorten Altenburg und Gera.

**Stammkapital**

51.129,19 €

**Gesellschafter und ihre Anteile (in %)**

Stadt Gera	60,00
Stadt Altenburg	20,00
Landkreis Altenburger Land	20,00

**Organe der Gesellschaft**

Gesellschafterversammlung  
Aufsichtsrat  
Geschäftsführung

**Beteiligungen (in %)**

keine

**Mitglieder des Aufsichtsrates**

Michael Wolf <i>Vorsitzender</i> bis 13.12.11 <i>Stellv. Vorsitzender</i> ab 13.12.11	Oberbürgermeister Stadt Altenburg	Sigrid Müller	Stadträtin der Stadt Gera
Dr. Norbert Vornehm <i>Stellv. Vorsitzender</i> bis 13.12.11 <i>Vorsitzender</i> ab 13.12.11	Oberbürgermeister Stadt Gera	Dr. Michael Kneisel	Stadtrat der Stadt Gera
Mike Huster <i>Schriftführer</i>	Stadtrat der Stadt Gera	Dr. Marita Kasper bis 24.01.11	Regierungsrätin TMBWK
Sieghardt Rydzewski (bis 30.06.2012)	Landrat Landkreis Altenburger Land	Leopold Lüdecke	Vorsitzender des Be- triebsrates
Gitta Zschach	Stadträtin der Stadt Gera	Frank Raspel	Mitglied des Betriebs- rates
Wolfgang Schleicher ab 02.03.11	Kreisratsmitglied Alten- burger Land	Christoph Democh ab 19.05.11	Referent u. Oberre- gierungsrat TMBWK
Dr. Birgit Klaubert	Stadträtin der Stadt Al- tenburg, Vizepräsidentin Thüringer Landtag		

## 2. Stand der Erfüllung des öffentlichen Zwecks

Der Spielbetrieb 2011 war von finanziellen Einschränkungen, aber auch von dem großen Engagement des Ensembles geprägt.

Es konnte in allen Genres ein sehr positives Fazit gezogen werden. Im Musiktheater sind die konzertante Aufführung von Richard Wagners Bühnenweihfestspiel „Tristan und Isolde“ unter der Leitung von GMD Howard Arman sowie die Neuinszenierung „Ulenspiegel“ von Walter Braunfels besonders hervorzuheben. Dabei erreichte die Neuinszenierung „Ulenspiegel“, welche seit ihrer Uraufführung im Jahr 1913 erstmals wieder in Gera zu erleben war, regional und überregional große Aufmerksamkeit. Der Mitteldeutsche Rundfunk und Deutschlandradio Kultur übertrugen diese Aufführung und die New York Times berichtete über die Geraer Neuinszenierung. Mit dieser Produktion wurde die seit den 1980er Jahren für dieses Haus profilbildende Reihe „Opernwiederentdeckungen des 20. Jahrhunderts“ fortgesetzt.

Für Begeisterung sorgten in der zweiten Jahreshälfte auch die Berliner Operette „Frau Luna“ von Paul Lincke und die Antrittsinszenierung von Kay Kuntze der Oper „Carmen“ von Georges Bizet unter seiner Regie.

Das Sprechtheater setzte unter der Leitung von Schauspielregisseurin Amina Gusner konsequent seine Programmatik und Ästhetik zeitgemäßer Inszenierungen fort.

Klassiker wie William Shakespeares „Romeo und Julia“, Bertold Brechts „Dreigroschenoper“ und Edward Albees „Wer hat Angst vor Virginia Woolf?“ wurden spannend neu interpretiert. Die Uraufführungen „Puzzle Babylon“ von Amina Gusner und das Stück „Narbengefälle“ von Anne Habermehl, mit dem das Ensemble bei den 2. Autorentheatertagen im Juni im Deutschen Theater Berlin gastierte, fanden überregionale Beachtung. Zu absoluten Publikumsrennern vor allem beim jugendlichen Publikum gerieten die Bühnenadaptationen der Filme „Die fetten Jahre sind vorbei“ und „Berlin Calling“. Große Nachfrage verzeichnete auch die Uraufführung des Klassenzimmerstücks „Geheim“ von Anne-Sylvie König.

Das Thüringen Ballett brachte zu Otto Dix 120. Geburtstag den Ballettabend „Dix 2011“ in einer umjubelten Choreografie von Peter-Werner Ranke heraus und erinnerte so an das Leben und Werk eines der berühmtesten Söhne der Stadt Gera. Silvana Schröders ers-

te Choreografie als Ballettdirektorin der renommierten Compagnie trug den Titel „Freaks“ und begeisterte mit einer jugendlich-frechen Bewegungssprache und Optik.

Im Puppentheater hat sich die Leiterin Prof. Astrid Griesbach mit Inszenierungen wie der Oper „Daphne“ von Heinrich Schütz – einer Koproduktion mit dem Heinrich Schütz Musikfest und dem Verein Mitteldeutsche Barockmusik – und einer Puppenversion des Klassikers „Der Besuch der alten Dame“ verabschiedet. Die neue Leiterin, Sabine Schramm, wartete mit phantasievollen Inszenierungen von „Piratenmolly. Ahoi!“ und das „Traumfresserchen“ auf.

Die Konzert-Sparte bot unter GMD Howard Arman einige ganz außergewöhnliche und experimentelle Philharmonische Konzerte, die beim Publikum großen Anklang fanden. Die beiden ersten Philharmonischen Konzerte der Spielzeit 2011/2012 waren den Jubilaren Franz Liszt und Gustav Mahler gewidmet. Ersteres wurde vom Mitteldeutschen Rundfunk übertragen. Der Auftakt der neuen Reihe „Philharmonische Schlosskonzerte“ im Residenzschloss Altenburg geriet zu einem großen Erfolg.

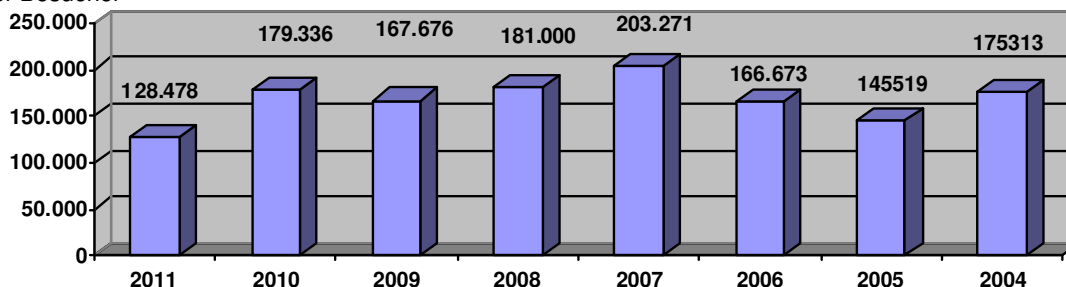
Mit Beginn der Spielzeit 2011/2012 übernahm Peter Przetak die Leitung in der TheaterFabrik und setzte u.a. mit einem Projekt für Langzeitarbeitslose in Zusammenarbeit mit der Bundesanstalt für Arbeit spannende Akzente.

Unter den zahlreichen Sonderveranstaltungen ist die Gala „140 Jahre Landestheater Altenburg“ besonders zu erwähnen.

Darüber hinaus gab es folgende Gastspiele: „Barbier von Sevilla“ Bad Lauchstädt  
„Ariadne auf Naxos“ Winterthur  
„Der Feuervogel/ „Le Sacre du Printemps“ Schweinfurth  
„Prinzenraub“ Altenburg  
„Rabenschwester“ Kinderchor.

Die auf hohem Niveau stattfindenden Aktivitäten in allen Sparten spiegeln sich nicht zuletzt in den Besucherzahlen wider. Insgesamt besuchten 128.478 Zuschauer an den beiden Standorten die v. g. unterschiedlichsten Vorstellungen. Die einzelnen Vorstellungen waren dabei durchschnittlich zu 75,6 % ausgelastet.

Anzahl der Besucher



### 3. Grundzüge des Geschäftsverlaufes

Das Geschäftsjahr 2011 war besonders vom Ende 2010 eingeleiteten Konsolidierungskurs und den Reformen in der Verwaltung geprägt. Gezielte interne Steuerungsmechanismen haben 2011 zu sichtbaren Einsparungen bei den Personal- und Sachkosten geführt. Die eigenen Ensemblekapazitäten wurden mit mehr als 100 % ausgelastet. In Folge davon konnten die Honorarkosten um ca. 1.173 T€ gesenkt werden. Bei den Material- und Sachkosten wurden Einsparungen in Höhe von 248 T€ erreicht.

Das verbesserte Berichts-, Planungs- und Kontrollwesen ermöglichte 2011 ein kontrolliertes Steuern der Theaterprozesse auch in Hinsicht auf vorhandene Liquiditätsreserven und das Einhalten der Planwerte.

Als wesentliche Sicherung der Liquidität diente 2011 der Sonderzuschuss von 875 T€, welcher vom Freistaat Thüringen mit 391 T€ und von den kommunalen Gesellschaftern mit 484 T€ getragen wurde.

Im Geschäftsjahr 2011 beträgt das Jahresergebnis - 7 T€ und ist damit um 1.226 T€ besser als die entsprechende Kennzahl des Vorjahres.

Im Geschäftsjahr wurden erstmalig Funduszugänge (Kostüme) und der Bestand an Ballettschuhen aktiviert. Die Ergebnisauswirkung aus diesem Ansatz bemisst sich auf 40 T€.

#### Mittelfristige Zielsetzung/

#### Ausblick auf das Geschäftsjahr 2012

Ziel des Unternehmens wird es auch künftig sein, qualitativ hochwertiges Theater zu produzieren und zu zeigen und mittels geeigneter Spielpläne und anhaltend hoher Qualität der Aufführungen sowie einer erweiterten Gastspieltätigkeit die Popularität des Theaters zu erhalten und auszubauen. Für die Jahre 2012 und 2013 erwartet die Geschäftsführung anhand ihrer Planungen, dass sich die Jahresergebnisse tendenziell verschlechtern. Ursachen hierfür sind wegfallende Sonderzuschüsse, Teuerungsraten und vor allem das mit dem Auslaufen der bestehenden Haustarifverträge ab 2013 zu erwartende steigende Niveau der Personalvergütung.

Da die Gesellschaft mit den zukünftig zu realisierenden Umsatzerlösen allein die anfallenden Aufwendungen nicht decken kann, bleiben die von den Finanzierungspartnern zu erbringenden Zuschüsse von existenzieller Bedeutung für deren Fortbestand.

#### 4. Wirtschaftsdaten

##### Bilanz

(in T€, Rundungsdifferenzen möglich)

2011 T€	2010 T€	Bilanz		2010 T€	2011 T€
		Aktivseite	Passivseite		
<b>2.426</b>	<b>2.565</b>	<b>Anlagevermögen</b>	<b>Eigenkapital</b>	<b>2.084</b>	<b>2.077</b>
34	51	Immat. Vermögensgeg.	Gez. Kapital	51	51
2.392	2.514	Sachanlagen	Kapitalrücklage	1.151	1.151
0	0	Finanzanlagen	Gewinnrücklage	2.115	882
<b>2.316</b>	<b>1.040</b>	<b>Umlaufvermögen</b>	Jahresfehlbetrag	1.233	7
18	0	Vorräte	<b>Rückstellungen</b>	<b>717</b>	<b>1.543</b>
330	137	Forderg.u.s.Verm.	<b>Verbindlichkeiten</b>	<b>544</b>	<b>727</b>
1.968	903	Liquide Mittel	<b>Rechn.abgr.posten</b>	<b>260</b>	<b>395</b>
0	0	<b>Rechn.abgr.posten</b>	<b>Bilanzsumme</b>	<b>3.605</b>	<b>4.742</b>
<b>4.742</b>	<b>3.605</b>	<b>Bilanzsumme</b>			

##### Werte aus der GuV im Vergleich zum Plan und zum Vorjahr

(in T€, Rundungsdifferenzen möglich)

Vergleich zum Plan				GuV Angaben in T€	Vergleich zum Vorjahr			
Plan 2011	Ist 2011	Veränderg.			Ist 2011	Ist 2010	Veränderg.	
		z. Plan	in %				z. Vorj.	in %
1.610	1.633	23	1	Umsatzerlöse	1.633	1.675	-42	0
17.119	17.031	-88	-1	Zuschüsse u. Kostenerstattungen	17.031	16.746	285	2
174	620	446	256	sonstige betriebliche Erträge	620	833	-213	-34
<b>18.903</b>	<b>19.284</b>	<b>381</b>	<b>2</b>	<b>Erträge gesamt</b>	<b>19.284</b>	<b>19.254</b>	<b>30</b>	<b>0</b>
644	606	-38	-6	Materialaufwand	606	851	-245	-40
15.973	15.111	-862	-5	Personalaufwand	15.111	16.308	-1.197	-8
315	638	323		Abschreibungen	638	567	71	11
2.746	2.925	179	7	sonst. betriebl. Aufwendungen	2.925	2.746	179	6
<b>19.678</b>	<b>19.280</b>	<b>-398</b>	<b>-2</b>	<b>betriebl. Aufwendg. gesamt</b>	<b>19.280</b>	<b>20.472</b>	<b>-1.192</b>	<b>-6</b>
0	0	0		Ertr.aus and. Wertpapieren u. Ausl.	0	0	0	0
0	14	14		sonst. Zinsen u. ähnl. Erträge	14	8	6	43
0	1	1		Abschreibungen auf Finanzanlagen u. Wertpapiere d.Umlaufverm.	1	7	-6	-600
<b>-775</b>	<b>17</b>	<b>792</b>		<b>Ergebnis d. g. Geschäftstätigk.</b>	<b>17</b>	<b>-1.217</b>	<b>1.234</b>	<b>7259</b>
10	24	14		sonstige Steuern	24	15	9	38
0	0	0		Teilauflösung von Rücklagen	0	0	0	0
<b>-785</b>	<b>-7</b>	<b>778</b>		<b>Jahresüberschuss / ~fehlbetrag</b>	<b>-7</b>	<b>-1.232</b>	<b>1.225</b>	<b>-17500</b>

## Sonstige Wirtschaftsdaten und Angaben

	2011	2010	Veränderung	
			2011/2010	in %
<b>Investitionen</b> (in T€)	<b>499</b>	<b>487</b>	<b>12</b>	2
<b>Investitionszuschüsse</b> (in T€)	<b>0</b>	<b>0</b>	<b>0</b>	0
Zuschuss Landkreis Altenburger Land	0	0	0	0
Zuschuss übrige Gesellschafter	0	0	0	0
Zuschüsse Land, Bund, EU	0	0	0	0
<b>Ertragszuschüsse</b> (in T€)	<b>17.030</b>	<b>16.746</b>	<b>284</b>	2
Zuschuss Landkreis Altenburger Land	1.838	1.738	100	5
Zuschuss übrige Gesellschafter	5.293	4.908	385	7
Zuschüsse Land, Bund, EU	9.891	10.100	-209	-2
Übrige	8	0	8	100
<b>Kapitalentnahmen</b> (in T€)	<b>0</b>	<b>0</b>	<b>0</b>	0
<b>Mitarbeiter</b> (durchschnittlich)	<b>316</b>	<b>319</b>	<b>-3</b>	-1
davon Auszubildende	4	4	0	0
<b>Gesamtbezüge d. Geschäftsführung</b> (in T€)	nach § 286 Abs. 4 HGB keine Angabe			
<b>Gesamtbezüge des Aufsichtsrates</b> (in T€)	<b>0</b>	<b>0</b>	<b>0</b>	0

# C

## Mittelbare Beteiligungen

an

Gesellschaften

mit

beschränkter

Haftung





## Krankenpflegeschule Altenburg gemeinnützige GmbH

Am Waldessaum 10  
04600 Altenburg

Telefon: (03447) 52 0

Fax: (03447) 52 22 30

E-Mail: [pdd@klinikum-altenburgerland.de](mailto:pdd@klinikum-altenburgerland.de)

Internet: [www.klinikum-altenburgerland.de](http://www.klinikum-altenburgerland.de)

### 1. Allgemeine Angaben zum Unternehmen

<b>Geschäftsführung</b>	Dr. Nikolaus Dorsch Dr. Gundula Werner
<b>Gründung der Gesellschaft</b>	05. August 1998
<b>Gesellschaftsvertrag</b>	vom 01.04.2004
<b>Handelsregister</b>	Amtsgericht Jena, HRB 20 99 05 eingetragen am: 03.12.2003
<b>Steuerliche Verhältnisse</b>	Die Gesellschaft ist gemäß den steuerlichen Vorschriften der Abgabenordnung von der Körperschaft-, Gewerbe-, Grund- und Umsatzsteuer befreit.
<b>Unternehmensgegenstand</b>	Gegenstand des Unternehmens ist der Betrieb von Fachschulen für die Aus- und Weiterbildung in den Bereichen medizinisch-pflegerischer, therapeutischer und rehabilitativer Berufe, insbesondere in der Gesundheits- und Krankenpflege, Physiotherapie, Logopädie und Motopädie.
<b>Stammkapital</b>	25.000 €

## Gesellschafter und ihre Anteile (in %)

Klinikum Altenburger Land GmbH	50,00
Innova Sozialwerk e. V.	50,00

## Organe der Gesellschaft

Gesellschafterversammlung  
Geschäftsführung

Die Organe der Gesellschaft sind zudem gemäß §8 (2) o) und §11 (3) p) des Gesellschaftsvertrages der Klinikum Altenburger Land GmbH an die Zustimmungsvorbehalte dieser Organe der Obergesellschaft gebunden.

## Beteiligungen (in %)

keine

## 2. Stand der Erfüllung des öffentlichen Zwecks

Die Krankenpflegeschule Altenburger Land GmbH gehört zu den größten Ausbildungsstätten im Landkreis; sie wurde mit den Ausbildungsrichtungen Gesundheits- und Krankenpflege und Gesundheits- und Krankenpflegehilfe in den 6. Thüringer Krankenhausplan aufgenommen. Auf Grund der sinkenden Anzahl junger Menschen im Landkreis gestaltet sich die Gewinnung geeigneter

Auszubildender zunehmend schwierig. Um dem entgegenzuwirken, wurden das Auswahlverfahren verändert und gemeinsame Projekte mit Schulen durchgeführt. Weiterhin soll das Angebot der Krankenpflegeschule am Klinikum Altenburger Land durch die Bereitstellung von Wohnraum für Auszubildende und die Vergütung nach TVAöD attraktiver gestaltet werden.

## 3. Grundzüge des Geschäftsverlaufes

Im Geschäftsjahr 2011 wurde zum wiederholten Mal ein positives Jahresergebnis erzielt. Bei einer Summe der betrieblichen Erträge i.H.v. 391 T€ konnte ein Gewinn von 5 T€ erwirtschaftet werden. Die Finanzierung der Krankenpflegeschule erfolgt über Teile des Ausbildungsbudgets des Klinikums Altenburger Land und pauschale Fördermittel des Freistaates Thüringen. Dem mit den Kostenträgern vereinbarten Ausbildungsbudget liegen im Jahresdurchschnitt 57 belegte Plätze in der Gesundheits- und Krankenpflege und 12 belegte Plätze in der Gesundheits- und Krankenpflegehilfe zugrunde. Die Liquidität der Gesellschaft war gemäß Aussagen der Geschäftsführung jederzeit gesichert.

### **Mittelfristige Zielsetzung/**

#### **Ausblick auf das Geschäftsjahr 2012**

Chancen und Risiken der zukünftigen Entwicklung werden von der Geschäftsführung in der demografischen Entwicklung gesehen. Auf Grund des zunehmenden Alters der Bevölkerung besteht einerseits ein höherer Bedarf hinsichtlich qualifiziertem Pflegepersonal, so dass die Geschäftsführung plant, den Bestand an Ausbildungsplätzen in der Gesundheits- und Krankenpflege von derzeit 57 wieder auf jahresdurchschnittlich 75 Plätze anzuheben. Andererseits wird die demografische Entwicklung von der Geschäftsführung auch als Risiko gesehen, da die Besetzung der Ausbildungsplätze durch den Mangel an Bewerbern zunehmend schwieriger wird.



#### 4. Wirtschaftsdaten

##### Bilanz

(in T€, Rundungsdifferenzen möglich)

2011 T€	2010 T€	Bilanz		2010 T€	2011 T€
		Aktivseite	Passivseite		
<b>22</b>	<b>27</b>	<b>Anlagevermögen</b>	<b>Eigenkapital</b>	<b>143</b>	<b>148</b>
0	0	Immat. Vermögen	Gezeichnet. Kapital	25	25
22	27	Sachanlagen	Gewinnvortrag	1	8
			Gewinnrücklage	108	110
<b>214</b>	<b>211</b>	<b>Umlaufvermögen</b>	Jahresüberschuss	9	5
0	0	Forderg.u.s.Verm.g.	<b>Sonderposten</b>	<b>5</b>	<b>4</b>
214	211	Liquide Mittel	<b>Rückstellungen</b>	<b>16</b>	<b>16</b>
			<b>Verbindlichkeiten</b>	<b>74</b>	<b>68</b>
<b>236</b>	<b>238</b>	<b>Bilanzsumme</b>	<b>Bilanzsumme</b>	<b>238</b>	<b>236</b>

##### Werte aus der GuV im Vergleich zum Plan und zum Vorjahr

(in T€, Rundungsdifferenzen möglich)

Vergleich zum Plan				GuV Angaben in T€	Vergleich zum Vorjahr			
Plan 2011	Ist 2011	Veränderg.			Ist 2011	Ist 2010	Veränderg.	
		z. Plan	in %				z. Vorj.	in %
418	391	-27	-6	sonstige betriebliche Erträge	391	410	-19	-5
6	13	7	117	Erträge aus Förderung Invest (KHG)	13	7	6	86
1	1	0	0	Erträge aus Auflösung Sopo	1	1	0	0
<b>425</b>	<b>405</b>	<b>-20</b>	<b>-5</b>	<b>Erträge gesamt</b>	<b>405</b>	<b>418</b>	<b>-19</b>	<b>-5</b>
6	14	8	133	Aufwendg. aus Zuführung Sopo	14	7	7	100
9	5	-4	-44	Abschreibungen	5	8	-3	-38
410	383	-27	-7	sonst. betriebl. Aufwendungen	383	395	-12	-3
<b>425</b>	<b>402</b>	<b>-23</b>	<b>-5</b>	<b>betriebl. Aufwendg. gesamt</b>	<b>402</b>	<b>410</b>	<b>-8</b>	<b>-2</b>
1	1	6	600	sonst. Zinsen u. ähnl. Erträge	1	1	0	0
<b>1</b>	<b>5</b>	<b>9</b>	<b>900</b>	<b>Ergebn. d. g. Geschäftstätigkeit / Jahresüberschuss</b>	<b>5</b>	<b>9</b>	<b>-4</b>	<b>-44</b>

## Sonstige Wirtschaftsdaten und Angaben

	2011	2010	Veränderung	
			2011/2010	in %
<b>Investitionen</b> (in T€)	0	0	0	0
<b>Investitionszuschüsse</b> (in T€)	14	6	8	133
Zuschuss Landkreis Altenburger Land	0	0	0	0
Zuschüsse Land, Bund, EU	14	6	8	0
<b>Ertragszuschüsse</b> (in T€)	0	0	0	0
Zuschuss Landkreis Altenburger Land	0	0	0	0
Zuschüsse Land, Bund, EU	0	0	0	0
<b>Mitarbeiter in VK</b> (durschnittlich) *	0	0	0	0
<b>Gesamtbezüge der Geschäftsführung</b>	0	0	0	0
<b><u>Leistungsdaten</u></b>				
Ausbildungsplätze	87	87	0	0

\* Personal wird von Klinikum Altenburger Land GmbH und Innova Privatakademie e. V. gestellt.

# Krankenhaus-Service-Gesellschaft Altenburger Land mbH

Am Waldessaum 10  
04600 Altenburg

Telefon: (03447) 52 0

Fax: (03447) 52 22 30

E-Mail: [ksg-altenburger-land@t-online.de](mailto:ksg-altenburger-land@t-online.de)

Internet: [www.klinikum-altenburgerland.de](http://www.klinikum-altenburgerland.de)



Krankenhaus-Service-Gesellschaft  
Altenburger Land mbH

## 1. Allgemeine Angaben zum Unternehmen

**Geschäftsführung**

Dr. Gundula Werner

**Gründung der Gesellschaft**

09.11.1998  
umfirmiert mit Notarvertrag vom 02.12.2005

**Gesellschaftsvertrag**

vom 29. Mai 2007

**Handelsregister**

Amtsgericht Jena, HRB 20 74 91  
eingetragen am: 19.02.1999

**Steuerliche Verhältnisse**

Die Gesellschaft ist unbeschränkt körperschaft-, gewerbe- und umsatzsteuerpflichtig.  
Finanzamt Gera, Steuer-Nr. 161/112/06418

**Unternehmensgegenstand**

Gegenstand der Gesellschaft ist der Betrieb eines Unternehmens zur Erbringung von Serviceaufträgen für die Klinikum Altenburger Land GmbH an den Standorten Altenburg und Schmölln sowie die gewerbliche Arbeitnehmerüberlassung. Serviceaufträge können alle nichtmedizinischen Bereiche umfassen, die das Krankenhaus zur Erfüllung seines Versorgungsauftrages betreiben muss und die von dem Krankenhausentgeltgesetz erfasst werden. Hierzu zählen insbesondere Reinigungs-, EDV- und Verpflegungsleistungen.

<b>Stammkapital</b>	26.000 €						
<b>Gesellschafter und ihre Anteile (in %)</b>	<table border="0"> <tr> <td>Klinikum Altenburger Land GmbH</td> <td>51,15</td> </tr> <tr> <td>Götz-Catering GmbH</td> <td>25,00</td> </tr> <tr> <td>Götz-Dienstleistungen für Gebäudemanagement GmbH &amp; Co. KG Thüringen</td> <td>23,85</td> </tr> </table>	Klinikum Altenburger Land GmbH	51,15	Götz-Catering GmbH	25,00	Götz-Dienstleistungen für Gebäudemanagement GmbH & Co. KG Thüringen	23,85
Klinikum Altenburger Land GmbH	51,15						
Götz-Catering GmbH	25,00						
Götz-Dienstleistungen für Gebäudemanagement GmbH & Co. KG Thüringen	23,85						
<b>Organe der Gesellschaft</b>	<p>Gesellschafterversammlung Geschäftsführung</p> <p>Die Organe der Gesellschaft sind zudem gemäß §8 (2) o) und §11 (3) p) des Gesellschaftsvertrages der Klinikum Altenburger Land GmbH an die Zustimmungsvorbehalte dieser Organe der Obergesellschaft gebunden.</p>						
<b>Beteiligungen</b>	keine						

Krankenh.-Serv.-Ges.  
Altenburger Land mbH

## **2. Stand der Erfüllung des öffentlichen Zwecks**

Im abgelaufenen Geschäftsjahr waren in der Gesellschaft 141 Vollkräfte in den Bereichen Gebäudereinigung (94 Mitarbeiter), Catering (43 Mitarbeiter incl. Diätassistentin) und sonstige Angestellte (4 Mitarbeiter) beschäftigt. Der Umfang der Dienstleistungen konnte erweitert werden; beispielsweise wurde der Sicherheits-

und Bewachungsdienst für das im Bau befindliche MEDICUM übernommen. Alle erbrachten Leistungen stehen in einem engen und unmittelbaren Zusammenhang zum Versorgungsauftrag der Klinikum Altenburger Land GmbH, welche zugleich Hauptauftraggeber der Servicegesellschaft ist.

## **3. Grundzüge des Geschäftsverlaufes**

Die Krankenhaus-Service-Gesellschaft Altenburger Land mbH schließt das Geschäftsjahr 2011 mit einem Überschuss in Höhe von 135.591,35 € ab. Die Umsatzerlöse, welche aus den Geschäftsfeldern Gebäude- und Glasreinigung, Betrieb der Spülküche und Catering-Service erzielt wurden, betragen 3.562,3 T€. Damit ist ein Anstieg um 122,8 T€ im Vergleich zum Vorjahr zu verzeichnen. Diese positiven Veränderungen konnten insbesondere durch Erweiterungen, Turnusänderungen bzw. den Ausbau der Dienstleistungen in den verschiedenen Objekten erzielt werden. Alle Mitarbeiter werden entsprechend der geltenden Entgelttarife bezahlt. Lohnanpassungen in den verschiedenen Bereichen führten zu einem Anstieg der Personalaufwendungen um 54,8 T€ auf 2.018 T€. Aufgrund der ebenfalls gestiegenen Materi-

al- und Personalkosten ergibt sich ein annähernd gleichbleibendes Geschäftsergebnis wie im Vorjahr.

### **Mittelfristige Zielsetzung/**

#### **Ausblick auf das Geschäftsjahr 2012**

Für das Geschäftsjahr 2012 prognostiziert die Geschäftsführung ein Wirtschaftswachstum einhergehend mit einer weiteren Ergebnisverbesserung. Grundlage dafür ist die Fortführung und der Ausbau der Geschäftsbeziehungen mit der Klinikum Altenburger Land GmbH, insbesondere die Erweiterung bzw. Profilierung der Bewachungs- und Sicherheitsdienstleistungen im Klinikum, vor allem während der Bauphase des MEDICUM.

## Wirtschaftsdaten

### Bilanz

(in T€, Rundungsdifferenzen möglich)

2011 T€	2010 T€	Bilanz		2010 T€	2011 T€
		Aktivseite	Passivseite		
<b>30</b>	<b>33</b>	<b>Anlagevermögen</b>	<b>Eigenkapital</b>	<b>337</b>	<b>273</b>
30	33	Sachanlagen	Gezeichn. Kapital	26	26
<b>507</b>	<b>602</b>	<b>Umlaufvermögen</b>	Gewinnvortrag	170	112
28	25	Vorräte	Jahresüberschuss	141	135
271	237	Forderung.u.s.Verm.g.	<b>Rückstellungen</b>	<b>57</b>	<b>32</b>
208	340	Liquide Mittel	<b>Verbindlichkeiten</b>	<b>241</b>	<b>232</b>
<b>0</b>	<b>0</b>	<b>Rechn.abgr.gsposten</b>	<b>Rechn.abgr.gsposten</b>	<b>0</b>	<b>0</b>
<b>537</b>	<b>635</b>	<b>Bilanzsumme</b>	<b>Bilanzsumme</b>	<b>635</b>	<b>537</b>

Krankenh.-Serv.-Ges.  
Altenburger Land mbH

### Werte aus der GuV im Vergleich zum Plan und zum Vorjahr

(in T€, Rundungsdifferenzen möglich)

Plan 2011	Ist 2011	Veränderg.		GuV Angaben in T€	Ist 2011	Ist 2010	Veränderg.	
		z. Plan	in %				z. Vorj.	in %
3.506	3.562	56	2	Umsatzerlöse	3.562	3.439	123	3
0	9	9		sonstige betriebl. Erträge	9	14	-5	-56
<b>3.506</b>	<b>3.571</b>	<b>65</b>	2	<b>Erträge kumuliert</b>	<b>3.571</b>	<b>3.453</b>	<b>123</b>	<b>3</b>
863	920	57	7	Materialaufwand	920	834	86	9
2.000	2.018	18	1	Personalaufwand	2.018	1.964	54	3
23	18	-5	-22	Abschreibungen	18	17	1	6
435	419	-16	-4	sonstige betriebl. Aufwendungen	419	441	-22	-5
<b>3.321</b>	<b>3.375</b>	<b>54</b>	2	<b>betriebl. Aufwendungen kumuliert</b>	<b>3.375</b>	<b>3.256</b>	<b>119</b>	<b>4</b>
0	2	2	0	sonst. Zinsen u. ähnl. Erträge	2	1	1	100
0	1	1		Zinsen u. ähnl. Aufwendungen	1	0	1	
<b>185</b>	<b>197</b>	<b>11</b>	6	<b>Ergebnis d. g. Geschäftstätigkeit</b>	<b>197</b>	<b>198</b>	<b>-1</b>	<b>-1</b>
55	60	5		Steuern vom Einkommen/Ertrag	60	56	4	7
0	1	1		sonst. Steuern	1	1	0	0
<b>130</b>	<b>136</b>	<b>6</b>	5	<b>Jahresüberschuss</b>	<b>136</b>	<b>141</b>	<b>-5</b>	<b>-4</b>

## Sonstige Wirtschaftsdaten und Angaben

	2011	2010	Veränderung	
			2011/2010	in %
<b>Investitionen</b> (in T€)	16	8	8	100
<b>Investitionszuschüsse</b> (in T€)	0	0	0	
Zuschuss Kreiskrankenhaus Altenburg gGmbH	0	0	0	
Zuschuss übrige Gesellschafter	0	0	0	
Zuschüsse Land, Bund, EU	0	0	0	
<b>Ertragszuschüsse</b> (in T€)	0	0	0	
Zuschuss Kreiskrankenhaus Altenburg gGmbH	0	0	0	
Zuschüsse übrige Gesellschafter	0	0	0	
Zuschüsse Land, Bund, EU	0	0	0	
<b>Ausschüttung an Gesellschafter</b>	200	0	0	
<b>Mitarbeiter</b> (durschnittlich)	141	151	-10	-7
<b>Gesamtbezüge der Geschäftsführung</b> (in T€)	0	0	0	

Krankenh.-Seru.-Ges.  
Altenburger Land mbH



## Medizinische Versorgungszentren Altenburger Land GmbH

Am Waldessaum 10

04600 Altenburg

Telefon: (03447) 52 36 00

Fax: (03447) 52 36 99

E-Mail: [mvz@klinikum-altenburgerland.de](mailto:mvz@klinikum-altenburgerland.de)

Internet: [www.klinikum-altenburgerland.de](http://www.klinikum-altenburgerland.de)

### 1. Allgemeine Angaben zum Unternehmen

#### Geschäftsführung

Dr. Lutz Blase  
Thomas Altenburg

#### Gründung der Gesellschaft

17. Februar 2005

#### Gesellschaftsvertrag

vom 20.09.2010

#### Handelsregister

Amtsgericht Jena, HRB 210 408  
eingetragen am: 11.04.2005

#### Steuerliche Verhältnisse

Die Gesellschaft ist auf Grund ihrer Gemeinnützigkeit gemäß den steuerlichen Vorschriften der Abgabenordnung von der Körperschaft-, Gewerbe-, Grund- und Umsatzsteuer befreit.

#### Unternehmensgegenstand

Gegenstand des Unternehmens ist die Förderung der öffentlichen Gesundheit und Wohlfahrt sowie die selbstlose Unterstützung von Personen, die infolge ihres körperlichen, geistigen oder seelischen Zustandes auf die Hilfe anderer angewiesen sind durch die Errichtung und den Betrieb Medizinischer Versorgungszentren im Sinne des § 95 Sozialgesetzbuch V (SGB V), insbesondere im Rahmen der vertragsärztlichen und privatärztlichen Versorgung sowie der sonstigen ärztlichen Tätigkeiten, jedoch ohne Beschränkung der Medizinischen Versorgungszentren auf ärztliche Versorgung und/oder Tätigkeiten, soweit sie für Medizinische Versorgungszentren zulässig sind.

<b>Stammkapital</b>	25.000 €
<b>Gesellschafter und ihre Anteile (in %)</b>	Klinikum Altenburger Land GmbH 100,00
<b>Organe der Gesellschaft</b>	Gesellschafterversammlung Geschäftsführung
	Zusätzlich zu den vorhandenen Organen erfolgt eine Begleitung der Gesellschaft durch den Aufsichtsrat der Klinikum Altenburger Land GmbH.
<b>Beteiligungen (in %)</b>	keine

## **2. Stand der Erfüllung des öffentlichen Zwecks**

Die Gesellschaft ist im Rahmen der Aufgabenerfüllung am Standort Schmölln und Altenburg mit je einem Medizinischen Versorgungszentrum tätig und verfügte im Geschäftsjahr über:

- 3 Vertragsarztsitze Neurologie / Psychiatrie
- 1 ½ Vertragsarztsitze Kinder- und Jugendmedizin
- 1 Vertragsarztsitz Gefäßmedizin
- 1 Vertragsarztsitz Frauenheilkunde
- 1 Vertragsarztsitz hausärztliche Versorgung (seit 01.01.2011)
- ½ Versorgungsauftrag Anästhesie
- 1 Versorgungsauftrag Hämatologie / Onkologie
- 1 Versorgungsauftrag Augenheilkunde
- 1 Versorgungsauftrag hausärztliche Versorgung (dieser wurde zum Jahresende 2011

zurückgegeben, Patienten werden durch neu hinzugekommene Vertragsärzte weiterbehandelt)

- ½ Versorgungsauftrag hausärztliche Versorgung (seit 01.02.2011)

Durch die Aufnahme des Sprechstundenbetriebes in der hausärztlichen Praxis in Schmölln mit dem besonderen Behandlungsschwerpunkt Diabetologie und eines weiteren hälftigen Versorgungsauftrages in der hausärztlichen Versorgung konnte das Leistungsangebot erweitert werden. Durch diese positive Entwicklung und die gleichzeitige Steigerung der Behandlungszahlen in nahezu allen anderen Praxen stieg die Anzahl der Behandlungen im Vergleich zum Vorjahr um 10.529 auf 42.271 an.

## **3. Grundzüge des Geschäftsverlaufes**

Die im vorangegangenen Abschnitt aufgezeigte Leistungserweiterung führte in der Gesellschaft zu einem Anstieg der Umsatzerlöse um 808 T€ im Vergleich zum Vorjahr (+ 55 %). Korrespondierend dazu ergab sich ein Anstieg der Personalkosten durch acht zusätzliche Vollzeitkräfte sowie höhere Materialkosten und sonstige betriebliche Aufwendungen (u.a. Mietkosten durch größere Nutzungsflächen). Im Ergebnis hat die gestiegene Betriebsleistung die angefallenen Aufwendungen übertroffen, so dass dies zu einem Jahresüberschuss in Höhe von 35 T€ geführt hat. Dieses Jahresergebnis wurde erheblich durch die außerplanmäßige Abschreibung des Praxiswertes des Vertragsarztsitzes

Gynäkologie i. H. v. 61 T€ belastet. Diese Abschreibung erfolgte, da auf Grund des besonderen Versorgungsspektrums der Praxis keine positiven Ergebnisse erwirtschaftet wurden und dies in Zukunft auch nicht zu erwarten ist.

### **Mittelfristige Zielsetzung/ Ausblick auf das Geschäftsjahr 2012**

Die Geschäftsführung geht davon aus, dass die Gesellschaft im Jahr 2013 in die Räumlichkeiten des im Bau befindlichen MEDICUM umziehen wird. Es wird damit eine erhebliche Leistungsausweitung auf Grund der Etablierung neuer Fachbereiche einhergehen. Zudem werden Qualitätsverbesserun-



gen durch die stärkere Verzahnung zwischen stationärer und ambulanter medizinischer Versorgung und Betreuung für die Patienten erwartet. Mit dem Umzug sind

erhebliche Anlaufkosten verbunden, so dass 2012 mit einem Jahresfehlbetrag gerechnet wird.

#### 4. Wirtschaftsdaten

##### Bilanz

(in T€, Rundungsdifferenzen möglich)

2011		2010		Bilanz		2010	2011
T€		T€		Aktivseite	Passivseite	T€	T€
<b>272</b>	<b>406</b>			<b>Anlagevermögen</b>	<b>Eigenkapital</b>	<b>331</b>	<b>366</b>
131	213			Immat. Vermögen	Gezeichn. Kapital	25	25
141	193			Sachanlagen	Kapitalrücklage	680	680
<b>468</b>	<b>281</b>			<b>Umlaufvermögen</b>	Gewinnvortrag	-268	-374
409	249			Forderg.u.s.Verm.g.	Jahresüberschuss	-106	35
59	32			Liquide Mittel	<b>Sonderposten</b>		<b>6</b>
1	1			<b>Rechnungsabgr.posten</b>	<b>Rückstellungen</b>	<b>67</b>	<b>70</b>
<b>741</b>	<b>688</b>			<b>Bilanzsumme</b>	<b>Verbindlichkeiten</b>	<b>290</b>	<b>299</b>
					<b>Bilanzsumme</b>	<b>688</b>	<b>741</b>

Medizin. Versorgungszentr.  
Altenb. Land GmbH

##### Werte aus der GuV im Vergleich zum Vorjahr

(in T€, Rundungsdifferenzen möglich)

Vergleich zum Plan				GuV Angaben in T€	Vergleich zum Vorjahr			
Plan	Ist	Veränderg.			Ist	Ist	Veränderg.	
2011	2011	z. Plan	in %		2011	2010	z. Vorj.	in %
2.106	2.281	175	8	Umsatzerlöse	2.281	1.473	808	55
66	45	-21	-47	sonstige betriebliche Erträge	45	50	-5	-10
<b>2.172</b>	<b>2.326</b>	<b>154</b>	<b>7</b>	<b>Erträge gesamt</b>	<b>2326</b>	<b>1.523</b>	<b>803</b>	<b>53</b>
1.700	1.616	-84	-5	Personalaufwand	1.616	1.232	384	31
156	164	8	5	Materialaufwand	164	85	79	93
108	151	43	28	Abschreibungen	151	86	65	76
317	354	37	10	sonstige betriebl. Aufwendungen	354	221	133	60
<b>2.281</b>	<b>2.285</b>	<b>4</b>	<b>0</b>	<b>betriebl. Aufwendg. gesamt</b>	<b>2.285</b>	<b>1.624</b>	<b>661</b>	<b>41</b>
0	0	0	0	sonst. Zinsen u. ähnl. Erträge	0	0	0	0
5	5	0		Zinsen u. ähnl. Aufwendungen	5	5	0	
	1	1		Sonstige Steuern	1	0	1	
<b>-114</b>	<b>35</b>	<b>149</b>	<b>426</b>	<b>Jahresüberschuss</b>	<b>35</b>	<b>-106</b>	<b>141</b>	<b>-133</b>

## Sonstige Wirtschaftsdaten und Angaben

	2011	2010	Veränderung	
			2011/2010	in %
<b>Investitionen</b> (in T€)	17	216	-199	-1.171
<b>Investitionszuschüsse</b> (in T€)	0	0		0
Zuschuss Landkreis Altenburger Land	0	0		0
Zuschüsse Land, Bund, EU	0	0		0
<b>Ertragszuschüsse</b> (in T€)	0	0		0
Zuschuss Landkreis Altenburger Land	0	0		0
Zuschüsse Land, Bund, EU	0	0		0
Zuschuss des Klinikum Abg. als Gesellschafter	0	0		0
<b>durchschn. Anzahl der Mitarbeiter in VK</b>	31,4	23,7	8	25
<b>Gesamtbezüge der Geschäftsführung</b>	nach § 286 Abs. 4 HGB keine Angabe			

Medizin. Versorgungszentr.  
Altenb. Land GmbH



## Gesellschaft für Rehabilitation, Therapie und Prävention Altenburger Land mbH

Am Waldessaum 10

04600 Altenburg

Telefon: (03447) 52 10 10

Fax: (03447) 52 22 30

E-Mail: [info@klinikum-altenburgerland.de](mailto:info@klinikum-altenburgerland.de)

Internet: [www.klinikum-altenburgerland.de](http://www.klinikum-altenburgerland.de)

### 1. Allgemeine Angaben zum Unternehmen

#### Geschäftsführung

Dr. Lutz Blase  
Dr. Gundula Werner

#### Gründung der Gesellschaft

03. Januar 2011

#### Gesellschaftsvertrag

vom 30. November 2010

#### Handelsregister

Amtsgericht Jena, HRB 506 363  
eingetragen am: 03.01.2011

#### Steuerliche Verhältnisse

Die Gesellschaft ist auf Grund ihrer Gemeinnützigkeit gemäß den steuerlichen Vorschriften der Abgabenordnung von der Körperschaft-, Gewerbe-, Grund- und Umsatzsteuer befreit.

#### Unternehmensgegenstand

Zweck des Unternehmens ist die Förderung des öffentlichen Gesundheitswesens und des Wohlfahrtswesens sowie die selbstlose Unterstützung von Personen, die infolge ihres körperlichen, geistigen oder seelischen Zustandes auf die Hilfe anderer angewiesen sind. Der Satzungszweck wird verwirklicht insbesondere durch die Erbringung von Leistungen zur medizinischen Rehabilitation nach § 40 SGB V und § 5 (1) SGB IX, Komplexleistungen nach § 30 i. V. m. § 56 SGB IX und therapeutischer Leistungen im Rahmen der vollstationären Krankenhausbehandlung nach § 39 SGB V. Außerdem erbringt die Gesellschaft Leistungen nach §§ 32 (Heilmittel) und 20 (Prävention und Selbsthilfe) SGB V. Die

	Leistungserbringung erfolgt im Landkreis Altenburger Land.
<b>Stammkapital</b>	25.000 €
<b>Gesellschafter und ihre Anteile (in %)</b>	Klinikum Altenburger Land GmbH 100,00
<b>Organe der Gesellschaft</b>	Gesellschafterversammlung Geschäftsführung
	Zusätzlich zu den vorhandenen Organen erfolgt eine Begleitung der Gesellschaft durch den Aufsichtsrat der Klinikum Altenburger Land GmbH.
<b>Beteiligungen (in %)</b>	keine

## **2. Stand der Erfüllung des öffentlichen Zwecks**

Die Gesellschaft für Rehabilitation, Therapie und Prävention Altenburger Land mbH wurde zum 03. Januar 2011 als 100% Tochtergesellschaft der Klinikum Altenburger Land GmbH gegründet und zum 01. Juni 2011 zur Leistungserbringung zugelassen. Als einziger Geschäftszweig wird derzeit die Interdisziplinäre Frühförderstelle (IFF) am Klinikbereich

Schmölln betrieben. Die Aufnahme dieses Geschäftsfeldes verzögerte sich auf Grund der erst am 01.05.2011 mit dem Landratsamt Altenburger Land abgeschlossenen Vereinbarung zur Erbringung von heilpädagogischen Leistungen und der zum 01.06.2011 erteilten Zulassung dieser Leistungen.

## **3. Grundzüge des Geschäftsverlaufes**

Die 2011 getätigten Aufwendungen i. H. v. 124 T€ konnten nur teilweise erwirtschaftet werden. Dies hatte zur Folge, dass das erste Geschäftsjahr mit einem deutlichen Anlaufverlust in Höhe von 87.437,81 € beendet wurde. Im Ergebnis weist die Gesellschaft in ihrer Bilanz zum 31.12.2011 einen nicht durch Eigenkapital gedeckten Fehlbetrag in Höhe von 12 T€ aus und ist damit bilanziell überschuldet. Grundsätzlich wäre das Veranlassung, Insolvenz anzumelden (§ 19 Abs. 2 Insolvenzordnung). Vorliegend geht die Geschäftsführung aber von der Fortführung des Unternehmens aus. Somit kann gemäß dem Gesetz zur Erleichterung der Sanierung von Unternehmen v. 24.09.2009 ein entsprechender Insolvenzantrag unterbleiben.

Die Muttergesellschaft hat im Geschäftsjahr 2011 eine Einstellung in die Kapital-

rücklage der Tochter i. H. v. 50 T€ vorgenommen und 2012 eine weitere Einstellung i. H. v. 20 T€ im Wege des Forderungsverzichtes getätigt. Damit konnte die Eigenkapitalsituation etwas entschärft werden, bleibt aber grundsätzlich sehr angespannt.

### **Mittelfristige Zielsetzung/**

#### **Ausblick auf das Geschäftsjahr 2012**

Die Geschäftsführung geht für das Geschäftsjahr 2012 von einer Stabilisierung der Lage aus. 2013 soll ein weiterer Geschäftszweig mit der ambulanten Rehabilitationseinrichtung für neurologische und orthopädische Krankheitsbilder mit der Fertigstellung des MEDICUMs am Standort Altenburg etabliert werden. Damit wird eine Angebotslücke in der Gesundheitsversorgung der Region geschlossen.

#### 4. Wirtschaftsdaten

##### Bilanz

(in T€, Rundungsdifferenzen möglich)

2011 T€	Aktivseite	Bilanz Passivseite	2011 T€
<b>18</b>	<b>Anlagevermögen</b>	<b>Eigenkapital</b>	<b>0</b>
0	Immat. Vermögen	Gezeichnet. Kapital	25
18	Sachanlagen	Kapitalrücklage	50
<b>17</b>	<b>Umlaufvermögen</b>	Fehlbetrag	-88
14	Forderung.u.s.Verm.g.	Nicht d. EK ged. Fehlbetrag	13
3	Liquide Mittel	<b>Rückstellungen</b>	<b>6</b>
	<b>Nicht durch Eigenkapital gedeckter Fehlbetrag</b>	<b>Verbindlichkeiten</b>	<b>42</b>
13			
<b>48</b>	<b>Bilanzsumme</b>	<b>Bilanzsumme</b>	<b>48</b>

##### Werte aus der GuV im Vergleich zum Vorjahr

(in T€, Rundungsdifferenzen möglich)

Vergleich zum Plan				GuV Angaben in T€
Plan 2011	Ist 2011	Veränderg.		
		z. Plan	in %	
54	17	-37	-218	Umsatzerlöse
12	20	8	40	sonstige betriebliche Erträge
<b>66</b>	<b>37</b>	<b>-29</b>	<b>-78</b>	<b>Erträge gesamt</b>
59	80	21	26	Personalaufwand
20	4	-16	-400	Materialaufwand
4	4	0	0	Abschreibungen
29	36	7	19	sonstige betriebl. Aufwendungen
<b>112</b>	<b>124</b>	<b>12</b>	<b>10</b>	<b>betriebl. Aufwendg. gesamt</b>
0	0	0	0	sonst. Zinsen u. ähnl. Erträge
0	0	0	0	Zinsen u. ähnl. Aufwendungen
0	0	0	0	Sonstige Steuern
<b>-46</b>	<b>-87</b>	<b>-41</b>	<b>47</b>	<b>Jahresüberschuss</b>

Gesellschaft f. Rehab.,  
Therapie und Prävention  
Altenb. Land

## Sonstige Wirtschaftsdaten und Angaben

	<b>2011</b>
<b>Investitionen</b> (in T€)	<b>22</b>
<b>Investitionszuschüsse</b> (in T€)	<b>0</b>
Zuschuss Landkreis Altenburger Land	0
Zuschüsse Land, Bund, EU	0
Zuschuss des Klinikum Abg. als Gesellschafter	0
<b>Ertragszuschüsse</b> (in T€)	<b>0</b>
Zuschuss Landkreis Altenburger Land	0
Zuschüsse Land, Bund, EU	0
Zuschuss des Klinikum Abg. als Gesellschafter	0
<b>Einstellung in Kapitalrücklage</b> (in T€)	<b>50</b>
durch den Gesellschafter Klinikum Abg. Land	50
<b>durchschn. Anzahl der Mitarbeiter in VK</b>	<b>3</b>
<b>Gesamtbezüge der Geschäftsführung</b>	<b>0</b>

# D

fakultativer Teil

## Eigenbetrieb



# Dienstleistungsbetrieb Abfallwirtschaft / Kreis- straßenmeisterei des Landkreises Altenbur- ger Land

## Bereich Abfallwirtschaft:

Jüdengasse 7

04600 Altenburg

Telefon: (03447) 89 40 – 0

Fax: (03447) 89 40 40

E-Mail: [awb@awbaltenburg.de](mailto:awb@awbaltenburg.de)

Internet: [www.Awb-altenburg.de](http://www.Awb-altenburg.de)

## Bereich Kreisstraßenmeisterei:

Molbitz 11

04617 Rositz

Telefon: (03447) 86 39 17

Fax: (03447) 86 39 44

E-Mail: [dbak-ksm@freenet.de](mailto:dbak-ksm@freenet.de)



## 1. Allgemeine Angaben zum Unternehmen

### Werkleitung

Andrea Gerth (kaufmännische Werkleiterin)  
Frank Schmutzler (technischer Werkleiter)

### Gründung des Eigenbetriebes

01.01.1995  
Zunächst gegründet als Abfallwirtschaftsbetrieb des Landkreises Altenburger Land, zum 01.01.2004 umfirmiert und erweitert um den Bereich Kreisstraßenmeisterei.

### Eigenbetriebssatzung

vom 12. Dezember 2003

### Steuerliche Verhältnisse

Die der Abfallwirtschaft sowie der Kreisstraßenmeisterei im Landkreis übertragenen Aufgaben unterliegen als hoheitliche Aufgaben grundsätzlich nicht der Steuerpflicht. Für den Bereich der DSD-Standplatzreinigung besteht allerdings ein Betrieb gewerblicher Art. Somit unterliegt der Eigenbetrieb für die in diesem Bereich erbrachten Leistungen den steuerlichen Vorschriften.

Finanzamt Gera, Steuer-Nr. 161/141/08151



## Unternehmensgegenstand

Bezüglich des Bereiches Abfallwirtschaft besteht der Zweck in der Abfallentsorgung des Landkreises Altenburger Land auf der Grundlage des Gesetzes zur Vermeidung, Verwertung und Beseitigung von Abfällen, des Kreislaufwirtschafts- und Abfallgesetz (KrW-AbfG), des Thüringer Abfallwirtschafts- und Altlastengesetzes (ThürAbfAG), sowie der Abfallsatzung des Landkreises Altenburger Land in ihrer jeweils gültigen Form.

Der Bereich Kreisstraßenmeisterei erfüllt die mit der Straßenbaulast des Landkreises Altenburger Land gemäß den §§ 9 und 10 des Thüringer Straßengesetzes zusammenhängenden Aufgaben. Dies sind die Unterhaltung, Instandhaltung und der Winterdienst nach § 9 Abs.2 Satz 2 Thüringer Straßengesetz an den Kreisstraßen. Das Zusammenwirken bei Planungs- und Investitionsentscheidungen zum Aus- und Neubau von Kreisstraßen mit dem Landratsamt des Landkreises ist ebenfalls Aufgabe des Eigenbetriebes.

## Stammkapital

50.000 €

## Organe des Eigenbetriebes

Werkleitung  
Werkausschuss  
Kreistag  
Landrat

## Mitglieder des Werkausschusses

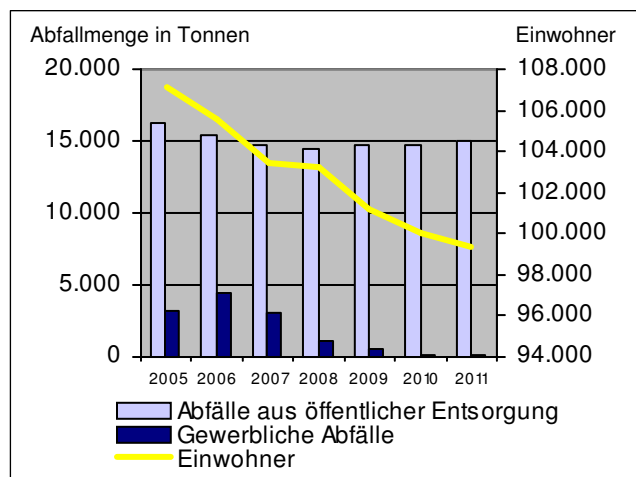
Frank Tempel <b>Vorsitzender</b>	Kreistagsmitglied (Fraktion DIE LINKE)	Kathrin Lorenz	Kreistagsmitglied (CDU-Fraktion)	Dienstleistungsbetr. Abfallwirtsch., Kreisstr., m.
Sabine Franke <b>stellv. Vorsitzende</b>	Kreistagsmitglied (SPD-Fraktion)	Hans – Peter Bugar	Kreistagsmitglied (FDP-Fraktion)	
Stephan Etzold	Kreistagsmitglied (CDU-Fraktion)	Hans-Jürgen Heitsch	Kreistagsmitglied (FDP-Fraktion)	
Sieghardt Rydzewski <i>(bis 30.06.2012)</i>	Landrat Landkreis Altenburger Land	Ingo Prehl	Kreistagsmitglied (SPD-Fraktion)	

## 2. Stand der Erfüllung des öffentlichen Zwecks

### Bereich Abfallwirtschaft

Mit 112 kg pro Einwohner und Jahr ist das Hausmüllaufkommen im Landkreis Altenburger Land niedrig. Entgegen allen Prognosen, wonach der stetige Bevölkerungsrückgang gleichzeitig auch die Abfallmengen reduziert, hat die Auswertung der Mengenstatistik im Abrechnungsjahr 2011 einen Anstieg bei Hausmüll um 5,32 t und beim Sperrmüll um 126,12 t aufgezeigt. Die Werkleitung schätzt ein, dass die Ursachen für den Anstieg des Hausmülls einerseits in der Nutzung der Mindestleerungen zu finden ist. Andererseits wird durch die immer älter werdenden Bevölkerung und die in diesem Zusammenhang vermehrte Verwendung von Inkontinenzmitteln eine Ursache gesehen. Der Anstieg der Sperrmüllmengen ist gemäß Aussagen der Werkleitung durch die wirtschaftliche Entwicklung in Zusammenhang mit dem Konsumverhalten der Bevölkerung zu erklären.

Der vorgenannte stetige Rückgang der Einwohner und die Entwicklung der Abfallmengen sind aus nachfolgendem Diagramm erkennbar:



Neben der Abfallentsorgung im Holsystem (Abfuhr der Mülltonnen, gelben Säcke usw.) werden seit mehreren Jahren mehrere Recyclinghöfe vorgehalten.

Weiterhin besitzt der Bereich Abfallwirtschaft zurzeit drei Hausmülldeponien. Die Deponien Altenburg und Schmölln sind bereits endgültig abgedeckt. Bezüglich der Deponie in Hainichen wurde 2010 die Genehmigungsplanung zur Sicherung und Rekultivierung dem Landesverwaltungsamt vorgelegt und am 08.03.2011 genehmigt. Die Rekultivierung selbst wird 2012 erfolgen.

### Bereich Kreisstraßenmeisterei

Die folgende Übersicht zeigt die vom FD Straßenbau und Straßenverwaltung an den Bereich Kreisstraßenmeisterei

übertragenen Aufgaben mit den geleisteten Arbeitsstunden und entsprechenden Gesamtkosten, die Jahre 2010 und 2011 betreffend.

Leistungen für den Fachdienst 41	2010		2011	
	Arbeitsstunden	Gesamtkosten	Arbeitsstunden	Gesamtkosten
Winterdienst**	7.568	528.081 €	3.024	291.336 €
Straßenerhaltung	5.057	277.054 €	4.810	291.172 €
Bauwerksunterhaltung	238	12.708 €	587	26.880 €
Reinigung Straßen und Ausstattung	900	49.573 €	899	51.667 €
Grünpflege	4.941	287.368 €	6.537	385.044 €
Straßennebenbereiche	2.380	107.220 €	2.590	120.524 €
Baustellenabsicherung	135	5.943 €	186	8.723 €
<b>Gesamt</b>	<b>21.219</b>	<b>1.267.947</b>	<b>18.633</b>	<b>1.175.346 €</b>

\*\* im Winterdienst sind die Arbeitsstunden für die Gemeinden enthalten (z. Z. technisch nicht trennbar), die Kosten sind mit den Einnahmen verrechnet

Aus der Übersicht geht hervor, dass die Gesamtarbeitsstundenzahl unter dem Ergebnis des Vorjahres liegt (-2.586). Dies ist einerseits dem strengen Winter 2010 geschuldet, in welchem zusätzliches Personal benötigt wurde (Leiharbeiter und zeitweise Nutzung eines Mitarbeiters des Recyclinghofes). Andererseits ergaben sich im Rahmen von Personal-

veränderungen 2011 zeitweise unbesetzte Stellen.

Weiterhin fand auf Grund des milden Winters 2011 eine Verschiebung der Arbeitsstunden aus dem Winterdienst in den Bereich Grünflächenpflege statt.

### **3. Grundzüge des Geschäftsverlaufes**

Das Gesamtergebnis des Eigenbetriebes liegt mit 423 T€ deutlich über dem Ergebnis des vorangegangenen Geschäftsjahres (2010= -3 T€). Diese positive Entwicklung ist durch das Ergebnis im Bereich Abfallwirtschaft verursacht.

#### **Bereich Abfallwirtschaft**

Der Bereich Abfallwirtschaft konnte 2011 eine Jahresüberschuss i.H.v. 422 T€ erwirtschaften und erzielte somit ein um 491 T€ verbessertes Ergebnis als 2010. Durch die Erfüllung der Vorschriften des Bilanzrechtsmodernisierungsgesetzes (BilMoG) wird in den nächsten Jahren das Ergebnis des Bereiches der Abfallwirtschaft maßgeblich beeinflusst werden. Nach dem BilMoG erfolgt nun mehr eine generelle Abzinsung der Rückstellungen für die Nachsorgekosten der Deponien mit einer Restlaufzeit von mehr als ein Jahr zum fristadäquaten durchschnittlichen Marktzins.

Aus der Aufzinsung resultieren Zinsaufwendungen, welche im Folgejahr durch die Entnahme aus der dafür anfänglich gebildeten zweckgebundenen Rücklage ausgeglichen werden.

Die Reduzierung der Erträge um 39 T€ konnte durch eine Verringerung der sonstigen betrieblichen Aufwendungen überkompensiert werden. Dabei ist insbesondere auf die deutliche Verringerung der Zuführung zur Rekultivierungs- und Nachsorgerückstellung (-771 T€) zu verweisen. Die Höhe der Zuführung berücksichtigt seit 2011 die Kostensteigerungen für die Nachsorgemaßnahmen aller drei Deponien, denn mit dem Abschluss der Rekultivierung der Deponie Hainichen sind alle finanziellen Verpflichtungen im Rahmen der Rekultivierung erfüllt.

#### **Bereich Kreisstraßenmeisterei**

Der Bereich Kreisstraßenmeisterei hat mit einem Gewinn von 1 T€ ein annähernd gleichbleibendes Ergebnis wie im Vorjahr erzielt (2010= 2 T€). Die Erträge des Geschäftsjahres reduzierten sich in gleichem Maße wie

die Aufwendungen. Dies ist vorwiegend den Einflüsse des milden Winters geschuldet. Aufwandsseitig ergaben sich deutlich geringere Ausgaben für Salzverbrauch sowie Fremdleistungen im Winterdienst. Auch bei den Fahrzeugkosten ergab sich eine Entlastung. Ertragsseitig sind im Zuge der milden Witterungsbedingungen die Erlöse aus Winterdienstarbeiten für Dritte geringer ausgefallen. Der Zuschuss des Landratsamtes i.H.v. 1.130 T€ und die bis Oktober 2011 durchgeführte Glascontainerstandplatzreinigung für die Dualen Systeme Deutschlands deckten alle Leistungen der betrieblichen und die eigenen infrastrukturellen Betätigungen des Bereiches ab (ohne Leistungen für Dritte). Im Vorjahr wurde der Zuschuss auf Grund des harten Winters erhöht, dies war 2011 nicht notwendig.

### **Mittelfristige Zielsetzung/ Ausblick auf das Geschäftsjahr 2012**

#### **Bereich Abfallwirtschaft**

Die weitere Entwicklung der Ertrags- und Finanzlage wird in den nächsten Jahren wesentlich von den zu entsorgenden Abfallmengen geprägt sein. Einen starken Einfluss auf diese Mengen haben die Verringerung der Einwohnerzahlen und der demografischen Wandel. Dabei ist festzustellen, dass die älter werdende Bevölkerung im Landkreis ein umfangreiches Serviceangebot erwartet, wie z.B. Hilfe bei der Bereitstellung von Abfallgefäßen zur Abholung. Dies fordert mittelfristig eine Erweiterung des Holsystems.

Hinsichtlich der rechtlichen Grundsätze ergeben sich seit 01.06.2012 Neuerungen auf Basis des in Kraft getretenen Kreislaufwirtschaftsgesetzes. Es ist festzustellen, dass die darin geregelten Pflichten zur Getrenntsammlung von Bioabfällen und wertstoffhaltigen Abfällen ab 2015 bereits jetzt schon durch die Einwohner im Landkreis umgesetzt werden. Der Schwerpunkt der künfti-

gen Abfallwirtschaftspolitik wird damit in erster Linie auf der Weiterführung des erreichten sehr hohen Niveaus der Abfallentsorgung ausgerichtet sein.

#### Bereich Kreisstraßenmeisterei

Der Bereich reinigte im Auftrag des Bereiches Abfallwirtschaft bis zum 31.10.2011 die Glascontainerstandplätze, welche durch die Dualen Systeme Deutschlands genutzt wurden. Aus wirtschaftlichen und personellen Gründen ist dies ab 2012 nicht mehr möglich.

Weiterhin ist es durch die anhaltenden Kostensteigerungen der Roh-, Hilfs- und Betriebsstoffen und der Personalkosten sowie der Abstufung von Landes- zu Kreisstraßen entsprechend den Aussagen der Werkleitung in Zukunft nicht mehr möglich, diese Aufwendungen mittels des zur Verfügung gestellten Zuschusses abzudecken. Gezielte Kosteneinsparungen durch ein entsprechend hohes

wirtschaftliches Know-how und einen verbesserten qualifizierten Personaleinsatz sind auf Grund der äußerst schlechten Substanz und den daraus folgend hohen Reparaturkosten der vorhandenen Arbeitsmittel nicht mehr möglich. Hinzu kommt der Substanzverlust einiger Straßen, welcher Instandsetzungsarbeiten größeren Umfangs bedarf. Dabei stößt der Bereich an seine grundsätzlichen Kapazitäts- und Machbarkeitsgrenzen. Dringend notwendige Investitionen sind aus eigenen finanziellen Mitteln in den nächsten Jahren kaum noch realisierbar.

Bezüglich des vom Kreistag im Dezember 2010 beschlossenen Neubaus der Kreisstraßenmeisterei wurde 2012 mit den Planungsarbeiten am neuen Standort Mockern begonnen. Die Fertigstellung und der Umzug in das neue Gebäude sind für 2014 vorgesehen.

## 4. Wirtschaftsdaten

### **Bilanz**

(in T€, Rundungsdifferenzen möglich)

2011 T€	2010 T€	Bilanz		2010 T€	2011 T€
		Aktivseite	Passivseite		
<b>678</b>	<b>678</b>	<b>Anlagevermögen</b>	<b>Eigenkapital</b>	<b>2.016</b>	<b>1.594</b>
23	42	Immat. Vermögen	Stammkapital	50	50
655	636	Sachanlagen	Allgemeine Rücklage	2.123	2.124
0	0	Finanzanlagen	Gewinn-/Verlustvotr.	-580	-668
<b>5.402</b>	<b>4.887</b>	<b>Umlaufvermögen</b>	Jahresgewinn/-verlust	423	88
148	99	Vorräte	<b>Sopo f. Invest.zusch.</b>	<b>25</b>	<b>43</b>
404	692	Forderg.u.s.Vermög.	<b>Rückstellungen</b>	<b>3.333</b>	<b>3.106</b>
4.850	4.096	Liquide Mittel	<b>Verbindlichkeiten</b>	<b>708</b>	<b>823</b>
<b>2</b>	<b>1</b>	<b>Rechng.abgr.posten</b>	<b>Rechng.abgr.posten</b>	<b>0</b>	<b>0</b>
<b>6.082</b>	<b>5.566</b>	<b>Bilanzsumme</b>	<b>Bilanzsumme</b>	<b>6.082</b>	<b>5.566</b>

Dienstleistungsbetr.  
Abfallwirtsch./Kreisstr.m.

## Werte aus der GuV im Vergleich zum Plan und zum Vorjahr

(in T€, Rundungsdifferenzen möglich)

Vergleich zum Plan				GuV Angaben in T€	Vergleich zum Vorjahr			
Plan 2011	Ist 2011	Veränderg.			Ist 2011	Ist 2010	Veränderg.	
		z. Plan	in %				z. Vorj.	in %
6.430	7.454	1.024	16	Umsatzerlöse	7.454	7.693	-239	-3
1.277	225	-1.052	-82	sonstige betriebliche Erträge	225	323	-98	-30
<b>7.707</b>	<b>7.679</b>	<b>-28</b>	<b>0</b>	<b>Erträge kumuliert</b>	<b>7.679</b>	<b>8.016</b>	<b>-337</b>	<b>-4</b>
4.577	4.772	195	4	Materialaufwand	4.772	4.774	-2	0
1.497	1.420	-77	-5	Personalaufwand	1.420	1.457	-37	-3
133	148	15	11	Abschreibungen	148	142	6	4
1.152	768	-384	-33	sonst. betriebl. Aufwendungen	768	1.510	-742	-49
<b>7.359</b>	<b>7.108</b>	<b>-251</b>	<b>-3</b>	<b>betriebl. Aufwendg. kumuliert</b>	<b>7.108</b>	<b>7.883</b>	<b>-775</b>	<b>-10</b>
49	49	0	0	sonst. Zinsen u. ähnl. Erträge	49	33	16	48
13	196	183	1.408	Zinsen u. ähnl. Aufwendungen	196	168	28	17
<b>384</b>	<b>424</b>	<b>40</b>	<b>10</b>	<b>Ergebn. d.g. Geschäftstätigkeit</b>	<b>424</b>	<b>-2</b>	<b>426</b>	<b>-21300</b>
0	0	0		Steuern v. Einkommen und Ertrag	0	0	0	0
1	1	0	0	Sonstige Steuern	1	1	0	0
<b>383</b>	<b>423</b>	<b>40</b>	<b>10</b>	<b>Jahresverlust / Gewinn</b>	<b>423</b>	<b>-3</b>	<b>426</b>	<b>-14200</b>
	0	0		Einstellg.i.zweckg.Rücklage(KSM)	0	64	-64	0
	0	0		Entnahme a.zweckg.Rücklage(AW)	0	155	-155	0
	<b>423</b>	<b>423</b>		<b>Bilanzgewinn</b>	<b>423</b>	<b>88</b>	<b>335</b>	<b>381</b>

## Sonstige Wirtschaftsdaten und Angaben

	2011	2010	Veränderung	
			2011/2010	in %
<b>Investitionen</b> (in T€)	<b>148</b>	<b>130</b>	<b>18</b>	<b>14</b>
<b>Investitionszuschüsse</b> (in T€)	<b>0</b>	<b>0</b>	<b>0</b>	<b>0</b>
Zuschuss Landkreis Altenburger Land	0	0	0	0
Zuschüsse Land, Bund, EU	0	0	0	0
<b>Ertragszuschüsse</b> (in T€)	<b>1.130</b>	<b>1.250</b>	<b>-120</b>	<b>-10</b>
Zuschuss Landkreis Altenburger Land	1.130	1.250	-120	-10
Zuschüsse Land, Bund, EU	0	0	0	0
<b>Kapitalentnahmen</b> (in T€)	<b>0</b>	<b>0</b>	<b>0</b>	<b>0</b>
<b>Mitarbeiter</b> (zum 31.12)	<b>41</b>	<b>41</b>	<b>0</b>	<b>0</b>
davon Auszubildende	0	0	0	0
<b>Gesamtbezüge der Werkleitung</b> (in T€)	nach § 286 Abs. 4 HGB keine Angabe			
<b>Gesamtbezüge des Werkausschusses</b> (in €)	<b>570</b>	<b>585</b>	<b>-15</b>	<b>-3</b>

Dienstleistungsbetr.  
Abfallwirtsch. Kreisstr. m.

## Abkürzungsverzeichnis

AL	Altenburger Land
AN	Arbeitnehmer/in
AO	Abgabenordnung
APH	Altenpflegeheim
CMI	Case Mix Index
DbAK	Dienstleistungsbetrieb Abfallwirtschaft/Kreisstraßenmeisterei
DRG	Diagnosis Related Groups (deutsch: Diagnosebezogene Fallgruppen)
DSD	Duales System Deutschland
EAV	Einnahmeverteilungsverfahren
FD	Fachdienst
FDL	Fachdienstleiter/in
GF	Geschäftsführer/in
gGmbH	gemeinnützige Gesellschaft mit beschränkter Haftung
GmbH	Gesellschaft mit beschränkter Haftung
GuV	Gewinn- und Verlustrechnung
HÖV	Haftpflichtverband öffentlicher Verkehrsbetriebe
HRB	Handelsregister Abteilung B (Gesellschaften)
i. L.	in Liquidation
KHG	Krankenhausfinanzierungsgesetz
KrW-/AbfG	Gesetz zur Förderung der Kreislaufwirtschaft und Sicherung der umweltverträglichen Beseitigung von Abfällen
KSM	Kreisstraßenmeisterei
LK	Landkreis
LRA	Landratsamt
MDV	Mitteldeutscher Verkehrsverbund GmbH
Mio €	Millionen Euro
MVZ	Medizinisches Versorgungszentrum
MWG	Meuselwitzer Wählergemeinschaft
NASA	Nahverkehrsservice Sachsen-Anhalt GmbH
PBefG	Personenbeförderungsgesetz
RAP	Rechnungsabgrenzungsposten
SG	Sachgebiet
SGB	Sozialgesetzbuch
T€	Tausend Euro
ThAbfAG	Thüringer Abfallwirtschafts- und Altlastengesetz
ThürFM	Thüringer Finanzministerium
ThürKO	Thüringer Kommunalordnung
Tkm	Tausend Kilometer
TvÖD	Tarifvertrag für den öffentlichen Dienst
VK	Vollzeitkräfte

## **Impressum**

### **Herausgeber:**

Landratsamt Altenburger Land  
Fachdienst Finanzen und Controlling  
Lindenaustraße 9  
04600 Altenburg

### **Redaktionsschluss:**

30. September 2012

### **Erscheinungsdatum:**

30. September 2012

Rückfragen zu diesem Bericht können gestellt werden an:

Telefon: 03447 586-342

E-mail: [finanzen.controlling@altenburgerland.de](mailto:finanzen.controlling@altenburgerland.de)