

**LANDKREIS ALTENBURGER LAND**

**BETEILIGUNGSBERICHT  
2013**



**Altenburger Land**

# Vorwort



Gemäß §75a Thüringer Kommunalordnung hat der Landkreis jährlich zum 30. September einen Beteiligungsbericht über jedes Unternehmen in einer Rechtsform des privaten Rechts, an dem er unmittelbar beteiligt ist, zu erstellen. Im Fall der mittelbaren Beteiligung der Gemeinde an solchen Unternehmen gilt das Gleiche, wenn die Beteiligung mehr als 25 vom Hundert beträgt oder die Bilanzsumme des Unternehmens 3.438 T€ überschreitet.

Der Landkreis Altenburger Land hat einen großen Teil seiner vielfältigen Aufgaben selbstständigen Unternehmen übertragen, an denen er als Gesellschafter in unterschiedlicher Höhe beteiligt ist. Das betrifft vor allem Aufgaben in den Bereichen Verkehr, Gesundheit, Pflege und Kultur.

Der vorliegende Bericht über die Beteiligungen unseres Landkreises an privatwirtschaftlichen Unternehmen basiert auf den geprüften Jahresabschlüssen der Gesellschaften für das Geschäftsjahr 2012. Ergänzt wurde er durch einen fakultativen Teil, der einen Einblick in die Aufgabenerfüllung und die Wirtschaftskraft unseres Eigenbetriebes vermittelt.

Der Beteiligungsbericht 2013 verdeutlicht erneut die enorme Leistungsfähigkeit und Vielfalt dieser kreislichen privatrechtlichen Unternehmen.

Altenburg, im September 2013

Michaela Sojka  
Landrätin des Landkreises Altenburger Land

## Inhaltsverzeichnis

Seite

### Vorwort

2

## A Übersichten

1.	Beteiligungen des Landkreises Altenburger Land an Unternehmen in Privatrechtsformen	
1.1	Struktur der Beteiligungen	6
1.2	Bedeutsame Vorgänge und Veränderungen in 2012	7
1.3	Rechtsaufsichtliche Genehmigungen 2012	8
1.4	Finanzbeziehungen zwischen dem Kernhaushalt des Landkreises Altenburger Land und den Beteiligungen sowie dem Eigenbetrieb 2011 und 2012	9
2.	Wirtschaftsdaten der kreislichen privatrechtlichen Unternehmen	
2.1.	Ausgewählte Daten zu den Jahresabschlüssen 2008 – 2012	10
2.2.	Bilanzdaten zum 31.12.2012	12
2.3.	Gewinn- und Verlustrechnung 2012	13
2.4.	Kennzahlen zu den Jahresabschlüssen 2010 - 2012	14
3.	Abschlussprüfer der unmittelbaren Beteiligungen des Landkreises Altenburger Land 2005 - 2012	16

## B Unmittelbare Beteiligungen

Klinikum Altenburger Land GmbH	18
Schmöllner Heimbetriebsgesellschaft mbH	24
Seniorenzentrum Meuselwitz GmbH	31
Flugplatz Altenburg – Nobitz GmbH	37
THÜSAC Personennahverkehrsgesellschaft mbH	42
Mitteldeutscher Verkehrsverbund GmbH	49
Theater & Philharmonie Thüringen GmbH	57

## C Mittelbare Beteiligungen

Krankenpflegeschule Altenburg gGmbH	64
Krankenhaus-Service-Gesellschaft Altenburger Land mbH	68
Medizinische Versorgungszentren Altenburger Land GmbH	72

Gesellschaft für Rehabilitation, Therapie und Prävention Altenburger Land mbH	76
--	----

## **D Eigenbetrieb**

Dienstleistungsbetrieb Abfallwirtschaft / Kreisstraßenmeisterei des Landkreises Altenburger Land	81
---	----

<b>Abkürzungsverzeichnis</b>	87
------------------------------	----

<b>Impressum</b>	89
------------------	----

# A

## Übersichten

zu

Beteiligungsstruktur,

Ergebnissen

der

Jahresrechnungen

und

Abschlussprüfern

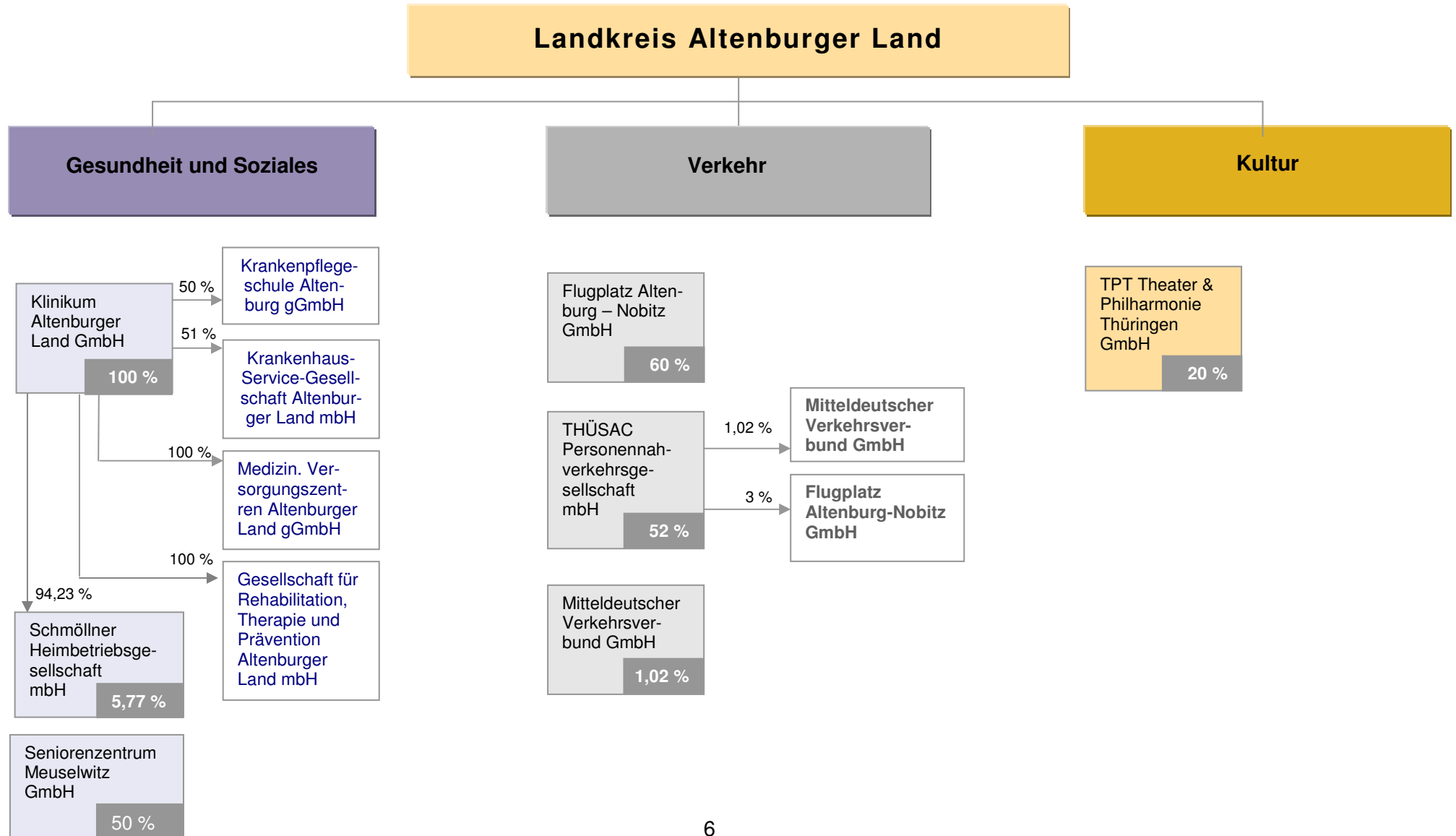


Seniorenzentrum Meuselwitz GmbH



# 1. Beteiligungen des Landkreises Altenburger Land an Unternehmen in Privatrechtsformen

## 1.1. Struktur der Beteiligungen



## 1.2. Bedeutsame Vorgänge und Veränderungen 2012

### *Gesundheit und Soziales*

<b>Klinikum Altenburger Land GmbH</b>	Fortsetzung des Erweiterungsbau MEDICUM am Standort Altenburg
<b>Schmöllner Heimbetriebsgesellschaft mbH</b>	Abschluss der Baumaßnahme „Sanierung und Ersatzneubau Schloss Löbichau“ Beginn der Umbaumaßnahme „Begegnungszentrum Lohsenpark“
<b>Seniorenzentrum Meuselwitz GmbH</b>	

### *Verkehr*

<b>Flugplatz Altenburg-Nobitz GmbH</b>	
<b>THÜSAC Personennahverkehrsgesellschaft mbH</b>	
<b>Mitteldeutscher Verkehrsverbund GmbH</b>	

### *Kultur und Tourismus*

<b>TPT Theater &amp; Philharmonie Thüringen GmbH</b>	Abschluss neuer Haustarifverträge sowie Finanzierungsvereinbarungen für die Jahre 2013-2016
--	---

### *Ver- und Entsorgung*

<b>Dienstleistungsbetrieb Abfallwirtschaft/Kreisstraßenmeisterei des Landkreises Altenburger Land</b>	Rekultivierung Deponie Hainichen, Planungsarbeiten für den Neubau der Kreisstraßenmeisterei in Mockern
---	--

### 1.3. Rechtsaufsichtliche Genehmigungen 2012

#### *Gesundheit und Soziales*

<b>Klinikum Altenburger Land GmbH</b>	keine
---------------------------------------	-------

<b>Schmöllner Heimbetriebsgesellschaft mbH</b>	keine
--	-------

<b>Seniorenzentrum Meuselwitz GmbH</b>	keine
--	-------

#### *Verkehr*

<b>Flugplatz Altenburg-Nobitz GmbH</b>	keine
--	-------

<b>THÜSAC Personennahverkehrsgesellschaft mbH</b>	keine
---	-------

<b>Mitteldeutscher Verkehrsverbund GmbH</b>	Zulassung einer Ausnahme i. S. d. § 75 Abs. 4 Satz 2 ThürKO
---	---

#### *Kultur und Tourismus*

<b>TPT Theater &amp; Philharmonie Thüringen GmbH</b>	keine
--	-------

#### *Ver- und Entsorgung*

<b>Dienstleistungsbetrieb Abfallwirtschaft/Kreisstraßenmeisterei des Landkreises Altenburger Land</b>	keine
---	-------



#### 1.4. Finanzbeziehungen zwischen dem Kernhaushalt des Landkreises Altenburger Land und den Beteiligungen sowie dem Eigenbetrieb 2011 und 2012

(Angaben in T€)

		Zufluss an Beteiligungen			Zufluss an Haushalt	
		Investitions- zuschüsse	Ertrags- zuschüsse	Kapital- zuführung	Gewinn- ausschüttung	Kapitalentnahme
<i>Verkehr</i>						
<b>Flugplatz Altenburg-Nobitz GmbH</b>	2011		288	153		
	2012		130	153		
<b>THÜSAC Personennahverkehrsgesellschaft mbH</b>	2011		836			
	2012		862			
<b>Mitteldeutscher Verkehrsverbund GmbH</b>	2011		22			
	2012		22 10*			
<i>Kultur und Tourismus</i>						
<b>TPT Theater &amp; Philharmonie Thüringen GmbH</b>	2011		1.838			
	2012		1.838			
<i>Ver- und Entsorgung</i>						
<b>Dienstleistungsbetrieb Abfallwirtschaft/Kreisstraßenmeisterei des Landkreises Altenburger Land</b>	2011		1.130			
	2012		1.257			

\* Neben dem Betriebskostenzuschuss (22 T€) wurden zusätzlich 10 T€ als Zuschuss für die Maßnahme „Vermarktung Integriertes Netz 2013 und 2014“ zur Verfügung gestellt.

## 2. Wirtschaftsdaten der kreislichen privatrechtlichen Unternehmen

### 2.1. Ausgewählte Daten zu den Jahresabschlüssen 2008 – 2012

(Rundungsdifferenzen möglich)

	Anteile des Landkreises %	Gesamtleistung T€	dav. Umsatzerlöse T€	Jahresüberschuß/ Jahresfehlbetrag T€	Investitionen T€	Bilanzsumme T€	Anlagevermögen T€	Eigenkapital T€
<i>Gesundheit und Soziales</i>								
<b>Klinikum Altenburger Land GmbH</b>								
2008	100	56.889	53.366	+ 2.879	5.651	159.746	121.428	53.100
2009	100	59.324	56.479	+ 2.286	7.436	159.015	120.473	53.651
2010	100	60.072	56.025	+ 937	4.832	157.275	120.024	54.599
2011	100	61.990	58.411	+ 129	6.579	150.479	118.146	54.727
2012	100	62.780	59.153	+ 545	6.822	150.058	113.565	55.272
<b>Schmöllner Heimbetriebsgesellschaft mbH</b>								
2008	5,77	7.133	7.087	+ 166	492	16.195	12.849	1.303
2009	5,77	7.183	7.049	+ 164	1.889	16.265	14.290	1.467
2010	5,77	7.387	7.279	+ 273	2.703	18.269	16.541	1.740
2011	5,77	7.456	7.367	+ 102	4.189	21.848	20.177	1.842
2012	5,77	7.847	7.781	+ 32	271	20.979	19.593	1.874
<b>Seniorenzentrum Meuselwitz GmbH</b>								
2008	50	1.626	1.585	+ 20	54	4.590	4.087	1.187
2009	50	1.719	1.670	+ 48	93	4.531	4.048	1.236
2010	50	1.821	1.752	+ 69	89	4.504	3.993	1.305
2011	50	1.846	1.793	+ 69	72	4.490	3.913	1.375
2012	50	1.890	1.848	+ 48	64	4.438	3.818	1.423

	Anteile des Landkreises %	Gesamtleistung T€	dav. Umsatzerlöse T€	Jahresüberschuß/ Jahresfehlbetrag T€	Investitionen T€	Bilanzsumme T€	Anlagevermögen T€	Eigenkapital T€
<b>Verkehr</b>								
<b>Flugplatz Altenburg-Nobitz GmbH</b>								
2008	60	2.531	1.126	- 459	1.071	8.360	5.418	1.798
2009	60	3.002	1.120	- 562	2.354	8.216	6.951	1.463
2010	60	3.199	986	- 566	1.296	7.388	7.269	1.118
2011	60	1.798	281	- 437	8	6.431	6.369	861
2012	60	1.591	198	- 440	54	5.633	5.516	594
<b>THÜSAC Personennahverkehrsgesellschaft mbH</b>								
2008	52	16.816	16.328	+ 802	1.611	21.876	16.541	5.829
2009	52	17.851	17.007	+ 1.981	2.184	24.187	17.042	5.120
2010	52	16.830	16.117	+ 292	1.828	21.519	16.591	7.100
2011	52	16.397	15.921	- 68	1.876	20.085	15.418	7.324
2012	52	15.909	15.513	- 67	758	19.568	13.926	7.256
<b>Mitteldeutscher Verkehrsverbund GmbH</b>								
2008	1	3.603	317	0	202	1.451	485	400
2009	1	3.453	326	0	344	1.506	621	461
2010	1	3.140	371	0	65	2.000	367	462
2011	1	3.317	485	0	65	1.501	295	462
2012	1	3.104	512	0	63	1.723	229	462
<b>Kultur und Tourismus</b>								
<b>TPT Theater &amp; Philharmonie Thüringen GmbH</b>								
2008	20	18.925	1.709	+ 5	310	6.237	1.986	3.918
2009	20	18.950	1.725	- 1.132	564	4.692	2.370	3.923
2010	20	19.254	1.675	- 1.217	487	3.605	2.565	2.084
2011	20	19.284	1.633	- 7	499	4.742	2.426	2.077
2012	20	19.334	1.590	+ 182	416	5.747	2.216	2.259

## 2.2. Bilanzdaten zum 31.12.2012 (Angaben in T€)

(Rundungsdifferenzen möglich)

	Klinikum Altenburger Land GmbH	Schmöllner Heimbetriebs- gesellschaft mbH	Senioren- zentrum Meuselwitz GmbH	Flugplatz Altenburg- Nobitz GmbH	THÜSAC Personen- nahverkehrs- gesellschaft mbH	Mittel- deutscher Verkehrs- verbund GmbH	TPT Theater & Philharmonie Thüringen GmbH
Anlagevermögen	113.565	19.594	3.818	5.516	13.926	229	2.216
Umlaufvermögen	34.558	1.359	617	117	5.632	1.109	3.528
Ausgleichsposten nach dem KHG	1.762						
Aktiver RAP	173	26	3	0	11	11	3
<b>Bilanzsumme Aktiva</b>	<b>150.058</b>	<b>20.979</b>	<b>4.438</b>	<b>5.633</b>	<b>19.569</b>	<b>1.349</b>	<b>5.747</b>
Eigenkapital	55.272	1.874	1.423	594	7.257	462	2.259
Gez. Kapital/Stammkapital	600	26	26	51	260	74	51
abzüglich eigener Anteile				-16	-111		
Rücklagen	53.795	1.280	1.397	721	3.978	388	2.026
Gewinn-/Verlustvortrag	332	536					
Jahresüberschuss/-fehlbetrag	545						182
Bilanzergebnis		32		-162	3.130		
Sonderposten/Invest.zuschüsse	83.252	13.039	2.942	4.271	5.463	110	
Rückstellungen	3.937	203	17	130	1.330	142	2.389
Verbindlichkeiten	7.597	5.804	54	586	5.460	501	686
Passiver RAP	0	59	2	52	59	134	413
<b>Bilanzsumme Passiva</b>	<b>150.058</b>	<b>20.979</b>	<b>4.438</b>	<b>5.633</b>	<b>19.569</b>	<b>1.349</b>	<b>5.747</b>

### 2.3. Gewinn- und Verlustrechnung 2012 (Angaben in T€)

(Rundungsdifferenzen möglich)

	Klinikum Altenburger Land GmbH	Schmöllner Heimbetriebs- gesellschaft mbH	Senioren- zentrum Meuselwitz GmbH	Flugplatz Altenburg- Nobitz GmbH	THÜSAC Personen- verkehrs- gesellschaft mbH	Mittel- deutscher Verkehrs- verbund GmbH	TPT Theater & Philharmonie Thüringen GmbH
Umsatzerlöse/Erträge	59.712	7.781	1.848	198	12.597	512	1.589
Zuschüsse	70	33	0	0	2.882	2.138	16.543
sonstige Erträge	2.998	33	42	1.393	429	454	1.201
<b>Erträge/Leistungen gesamt</b>	<b>62.780</b>	<b>7.847</b>	<b>1.890</b>	<b>1.591</b>	<b>15.908</b>	<b>3.104</b>	<b>19.333</b>
Materialaufwand	17.229	1.476	402	421	6.094	1.288	544
Personalaufwand	38.363	5.633	1.323	439	6.947	1.335	15.325
Abschreibungen	5.379	855	159	908	1.276	129	606
sonstiger betrieblicher Aufwand	5.722	252	66	238	1.514	359	2.619
Verrechnung Fördermittelbereich	3.756	580	86				
Finanzergebnis	715	-175	4	-20	-122	7	2
Außerordentliches Ergebnis		-4	18		0		
Steuern	14			5	23		59
<b>Jahresüberschuss/-fehlbetrag</b>	<b>544</b>	<b>32</b>	<b>48</b>	<b>-440</b>	<b>-68</b>	<b>0</b>	<b>182</b>
Gewinn-/Verlustvortrag aus Vorjahr				-113	3.197		
Einstellung in/Entnahme aus Rücklagen			48	391			
<b>Bilanzgewinn/Bilanzverlust</b>			<b>0</b>	<b>-162</b>	<b>3.129</b>		

## 2.4. Kennzahlen zu den Jahresabschlüssen 2010 – 2012

Die in der Tabelle aufgeführten Kennzahlen ergeben sich aus den nachfolgend dargestellten Formeln. Hierbei kann es zu Differenzen mit den in den Jahresabschlüssen genannten Kennzahlen auf Grund von teilweise unterschiedlichen Zuordnungs- und Berechnungsmodalitäten kommen.

Bei der Berechnung der Kennzahlen für die Übersicht wurden folgende einheitliche Grundsätze angewandt:

- Zuordnung der passiven Rechnungsabgrenzungsposten zum Fremdkapital,
- Abzug der Rücklagen für eigene Anteile vom Eigenkapital,
- Abzug der Ausgleichsposten für Eigenmittelförderung vom Eigenkapital.

Formel		Beschreibung
Umsatzrentabilität	= $\frac{\text{Jahresergebnis} \times 100}{\text{Umsatzerlöse}}$	Die Umsatzrendite stellt den auf den Umsatz bezogenen Gewinnanteil dar. Diese Kennzahl sagt aus, wie viel Gewinn/Verlust ein Unternehmen in Bezug auf 1 € Umsatz erzielt hat.
Eigenkapitalrentabilität	= $\frac{\text{Jahresergebnis} \times 100}{\text{Eigenkapital}}$	Die Eigenkapitalrentabilität zeigt auf, wie viel Prozent des Gewinns auf das eingesetzte Eigenkapital entfallen und spiegelt somit die Verzinsung des Eigenkapitals wieder.
Eigenkapitalquote	= $\frac{\text{Eigenkapital} \times 100}{\text{Gesamtkapital}}$	Diese Kennzahl gibt an, wie hoch der Anteil des Eigenkapitals am Gesamtkapital ist. Je höher die Eigenkapitalquote, umso höher ist die finanzielle Stabilität des Unternehmens und die Unabhängigkeit gegenüber Fremdkapitalgebern. Banken bewerten daher die Bonität eines Unternehmens bei hoher Eigenkapitalquote besser.
Verschuldungsgrad	= $\frac{\text{Fremdkapital} \times 100}{\text{Eigenkapital}}$	Der Verschuldungsgrad zeigt das Verhältnis des Fremdkapitals zum Eigenkapital auf und gibt damit Auskunft zur Finanzierungsstruktur des Unternehmens.
Anlagendeckungsgrad	= $\frac{\text{Eigenkapital} \times 100}{\text{Anlagevermögen}}$	Mit dieser Kennzahl wird ermittelt, wie hoch der Anteil des Anlagevermögens ist, der mit Eigenkapital finanziert wurde.
Anlagenintensität	= $\frac{\text{Anlagevermögen} \times 100}{\text{Gesamtvermögen}}$	Damit wird der Anteil des Anlagevermögens am Gesamtvermögen ermittelt. Je höher die Anlagenintensität, desto mehr Kapital ist in Form von Anlagevermögen langfristig gebunden.
Investitionsquote	= $\frac{\text{Investitionen} \times 100}{\text{Anlagevermögen}}$	Die Investitionsquote gibt den prozentualen Anteil der im Wirtschaftsjahr getätigten Investitionen am gesamten Anlagevermögen wieder.

		<b>Umsatz- rentabilität</b> %	<b>Eigenkapital- rentabilität</b> %	<b>Eigenkapital- quote</b> %	<b>Verschuldungs- grad</b> %	<b>Anlagen- deckungsgrad</b> %	<b>Anlagen- intensität</b> %	<b>Investitions- quote</b> %
<b>Gesundheit und Soziales</b>								
Klinikum Altenburger Land GmbH	2010	1,7	1,7	34,7	25,0	45,5	76,3	5,5
	2011	0,2	0,2	36,4	17,2	46,3	78,5	5,6
	2012	1,6	1,7	36,8	20,9	48,7	75,7	6,0
Schmöllner Heim- betriebsgesellschaft mbH	2010	3,7	15,7	9,5	184,4	10,5	90,5	16,3
	2011	1,4	5,5	8,4	355,4	9,1	92,4	20,8
	2012	0,4	1,7	8,9	320,6	9,6	93,4	1,4
Seniorenzentrum Meuselwitz GmbH	2010	3,8	5,3	29,0	6,3	32,7	88,7	2,2
	2011	3,8	5,0	30,6	6,2	35,1	87,1	1,8
	2012	2,6	3,4	32,1	5,0	37,3	86,0	1,7
<b>Verkehr</b>								
Flugplatz Altenburg- Nobitz GmbH	2010	<i>negativ</i>	<i>negativ</i>	15,1	68,5	91,1	98,4	17,8
	2011	<i>negativ</i>	<i>negativ</i>	13,4	68,4	90,1	99,0	0,1
	2012	<i>negativ</i>	<i>negativ</i>	10,5	120,6	88,2	97,9	1,0
THÜSAC Personen- nahverkehrsgesell- schaft mbH	2010	1,8	3,9	34,3	95,9	44,6	77,1	11,0
	2011	<i>negativ</i>	<i>negativ</i>	36,5	88,0	47,5	76,8	12,2
	2012	<i>negativ</i>	<i>negativ</i>	37,1	93,6	52,1	71,2	5,4
Mitteldeutscher Ver- kehrsverbund GmbH	2010	0,0	0,0	31,2	35,5	173,2	18,0	24,3
	2011	0,0	0,0	34,0	44,6	197,9	17,2	27,8
	2012	0,0	0,0	34,2	47,7	201,7	13,3	27,5
<b>Kultur und Tourismus</b>								
TPT Theater & Phil- harmonie Thüringen GmbH	2010	<i>negativ</i>	<i>negativ</i>	57,8	60,5	81,2	71,2	19,0
	2011	<i>negativ</i>	<i>negativ</i>	43,8	109,4	85,6	51,2	23,2
	2012	11,5	8,1	39,3	136,1	101,9	38,6	18,8

### 3. Abschlussprüfer der unmittelbaren Beteiligungen des Landkreises Altenburger Land 2005 – 2012

<b>Unternehmen</b>	<b>2005</b>	<b>2006</b>	<b>2007</b>	<b>2008</b>	<b>2009</b>	<b>2010</b>	<b>2011</b>	<b>2012</b>
<b>Klinikum Altenburger Land GmbH</b>	CURACON GmbH	CURACON GmbH	CURACON GmbH	BDO Deutsche Warentreuhand AG	BDO Deutsche Warentreuhand AG	BDO Deutsche Warentreuhand AG	BDO Deutsche Warentreuhand AG	BDO Deutsche Warentreuhand AG
<b>Schmöllner Heimbetriebsgesellschaft mbH</b>	CURACON GmbH	CURACON GmbH	CURACON GmbH	BDO Deutsche Warentreuhand AG	BDO Deutsche Warentreuhand AG	BDO Deutsche Warentreuhand AG	BDO Deutsche Warentreuhand AG	BDO Deutsche Warentreuhand AG
<b>Seniorenzentrum Meuselwitz GmbH</b>	Rödl & Partner GmbH	Rödl & Partner GmbH	Rödl & Partner GmbH	BDO Deutsche Warentreuhand AG	BDO Deutsche Warentreuhand AG	BDO Deutsche Warentreuhand AG	BDO Deutsche Warentreuhand AG	BDO Deutsche Warentreuhand AG
<b>Flugplatz Altenburg-Nobitz GmbH</b>	BDO Deutsche Warentreuhand AG	BDO Deutsche Warentreuhand AG	BDO Deutsche Warentreuhand AG	BDO Deutsche Warentreuhand AG	BDO Deutsche Warentreuhand AG	BDO Deutsche Warentreuhand AG	BDO Deutsche Warentreuhand AG	CONNEX.M&P AUDIT
<b>THÜSAC Personennahverkehrsgesellschaft mbH</b>	WIBERA	WIBERA	BDO Deutsche Warentreuhand AG	BDO Deutsche Warentreuhand AG	BDO Deutsche Warentreuhand AG	BDO Deutsche Warentreuhand AG	BDO Deutsche Warentreuhand AG	BDO Deutsche Warentreuhand AG
<b>TPT Theater &amp; Philharmonie Thüringen GmbH</b>	Rödl & Partner GmbH	HKMS Treuhand GmbH Plauen	HKMS Treuhand GmbH Plauen	HKMS Treuhand GmbH Plauen	HKMS Treuhand GmbH Plauen	KPMG AG	KPMG AG	KPMG AG
<b>Mitteldeutscher Verkehrsverbund GmbH</b>	Deutsche Treuhand - Gesellschaft	Deutsche Treuhand - Gesellschaft	Deutsche Treuhand - Gesellschaft	Deloitte & Touche GmbH	Deloitte & Touche GmbH	Deloitte & Touche GmbH	Deloitte & Touche GmbH	Deloitte & Touche GmbH

<b>Eigenbetrieb</b>	<b>2005</b>	<b>2006</b>	<b>2007</b>	<b>2008</b>	<b>2009</b>	<b>2010</b>	<b>2011</b>	<b>2012</b>
<b>Dienstleistungsbetrieb Abfallwirtschaft/Kreisstraßenmeisterei des Landkreises Altenburger Land</b>	Mittelrheinische Treuhand GmbH	Mittelrheinische Treuhand GmbH	PwC Deutsche Revision	PwC Deutsche Revision	PwC Deutsche Revision	PwC Deutsche Revision	PwC Deutsche Revision	PwC Deutsche Revision



# B

## Unmittelbare Beteiligungen

an

Gesellschaften

mit

beschränkter

Haftung



## Klinikum Altenburger Land GmbH

Am Waldessaum 10

04600 Altenburg

Telefon: (03447) 52 0

Fax: (03447) 52 22 30

E-Mail: [info@klinikum-altenburgerland.de](mailto:info@klinikum-altenburgerland.de)

Internet: [www.klinikum-altenburgerland.de](http://www.klinikum-altenburgerland.de)



### 1. Allgemeine Angaben zum Unternehmen

<b>Geschäftsführung</b>	Dr. Gundula Werner Dr. Lutz Blase	
<b>Gründung der Gesellschaft</b>	01.01.1994	
<b>Gesellschaftsvertrag</b>	letzte Fassung vom 21.09.2011	
<b>Handelsregister</b>	Amtsgericht Jena, HRB 20 45 66 eingetragen am: 19.07.1994	
<b>Steuerliche Verhältnisse</b>	Die Gesellschaft ist für die Zweckbetriebe gemäß den steuerlichen Vorschriften der Abgabenordnung von der Körperschaft-, Gewerbe-, Grund- und Umsatzsteuer befreit.	
<b>Unternehmensgegenstand</b>	Gegenstand des Unternehmens ist der Krankenhausbetrieb, stationäre und ambulante Pflege sowie Eingliederungshilfe, Prävention und Rehabilitation, die Aus-, Fort- und Weiterbildung im medizinischen und pflegerischen Bereich, der Betrieb einer Kindertagesstätte und der Betrieb medizinischer Versorgungszentren, sofern die Voraussetzungen eines Zweckbetriebes im Sinne des § 66 AO erfüllt sind, im Landkreis Altenburger Land.	
<b>Stammkapital</b>	600.000 EUR	
<b>Gesellschafter und ihre Anteile (in %)</b>	Landkreis Altenburger Land	100

**Organe der Gesellschaft**

Gesellschafterversammlung  
 Aufsichtsrat  
 Geschäftsführung

**Mitglieder des Aufsichtsrates**

Dr. Bernhard Blüher <i>Vorsitzender</i>	FDL Gesundheit Landratsamt Altenburger Land, Amtsarzt	Jürgen Ronneburger	Kreistagsmitglied (CDU-Fraktion)
Sieghardt Rydzewski <i>stellv. Vorsitzender</i> (bis 09.07.2012)	Landrat LK Altenburger Land	Kati Klaubert	Kreistagsmitglied (Fraktion DIE LINKE)
Phillipp Fein <i>stellv. Vorsitzender</i> (ab 09.07.2012)	AN-Vertreter	Dr. Harald Kunze	Kreistagsmitglied (FDP-Fraktion)
Michaele Sojka (ab 09.07.2012)	Landrätin LK Altenburger Land	Doreen Trübger	AN-Vertreterin
Michael Wolf	Kreistagsmitglied (SPD-Fraktion)	Iris Lange	AN-Vertreterin
Christian Gumprecht	Kreistagsmitglied (CDU-Fraktion)	Dr. Henrik Pradel	AN-Vertreter
Klaus-Peter Liefländer	Kreistagsmitglied (Die Regionalen)		

**Beteiligungen (in %)**

Krankenpflegeschule Altenburg gemeinnützige GmbH	50,00
Medizinische Versorgungszentren Altenburger Land GmbH	100,00
Krankenhaus-Service-Gesellschaft Altenburger Land mbH	51,15
Schmöllner Heimbetriebsgesellschaft mbH	94,23
Gesellschaft für Rehabilitation, Therapie und Prävention Altenburger Land mbH	100,00

**2. Stand der Erfüllung des öffentlichen Zwecks**

Im 6. Thüringer Krankenhausplan, welcher seit 01.01.2011 Geltung erlangt hat, wurde das Klinikum Altenburger Land mit regionalem (intermediärem) Versorgungsauftrag mit folgenden Fachabteilungen aufgenommen:

	Bettzahl 01.01.2011	Bettzahl 31.12.2015
Innere Medizin	228	228
Intensivtherapie	1	1
Chirurgie	116	110
Frauenheil./Geburtsh.	23	17
Kinder- und Jugendmed.	17	14
Neurologie	64	69
<b>Gesamt:</b>	<b>449</b>	<b>439</b>

Gegen den Feststellungsbescheid wurde durch die GmbH Verwaltungsklage erhoben. Nach der mündlichen Verhandlung am 29.01.2013 urteilte das Verwaltungsgericht Gera wie folgt: Hinsichtlich des Ausweises einer Fachabteilung Orthopädie/Unfallchirurgie wurde die Klage abgewiesen, die Berufung jedoch zugelassen. Abgewiesen wurde ebenfalls der Erhalt des Standortes Schmölln. Allerdings vertrat das Gericht die Auffassung, dass die Leistungserbringung in Schmölln auch ohne separaten Ausweis des Standortes im Krankenhausplan möglich ist. Der Klage zum Ausweis einer Fachabteilung Urologie wurde stattgegeben, der Freistaat

muss eine erneute Bedarfsprüfung vornehmen. Der eingeklagte Ausweis einer angemessenen Anzahl an Planbetten in der Intensivmedizin wurde vom Verfahren abgetrennt. Hier ist der Freistaat Thüringen bereit, entsprechend der Leistungsdaten der Jahre 2009 und 2010 eine angemessene Bettenzahl anzuweisen.

Derzeit verfügt die Klinikum Altenburger Land GmbH in den beiden Standorten Altenburg und Schmölln insgesamt über 353 aufgestellte Betten. Hinsichtlich der Fallzahlen verzeichnete die Gesellschaft einen Anstieg von 3 %. Es wurden 18.777 Patienten stationär versorgt und betreut.

### **3. Grundzüge des Geschäftsverlaufes**

Die Klinikum Altenburger Land GmbH konnte in 2012 einen Jahresüberschuss von 544.787,55 € erwirtschaften und verbesserte damit ihr Ergebnis um 416 T€ zum Vorjahr.

#### **Zu den Erträgen**

Bezüglich der Gesamterträge ergibt sich eine Steigerung von 790 T€. Die Ursache hierfür liegt in einer deutlichen Erhöhung der Erlöse aus Krankenhausleistungen (+905 T€). Dies ist zum einen verursacht durch eine Leistungserweiterung um 526 Patienten bzw. 391 Bewertungsrelationen. Zum anderen resultiert der Preiseffekt aus dem gegenüber dem Vorjahr um 56,43 € gestiegenen Landesbasisfallwert. Des Weiteren wirken sich ein Abschlag für Mehrleistungen i. H. v. 372 T€ und der Mehrerlösausgleich für das Jahr 2012 (477 T€) negativ auf die Umsatzerlöse aus.

#### **Zu den Aufwendungen**

Der Personalaufwand ist im Geschäftsjahr trotz einer Reduzierung der durchschnittlich beschäftigten Vollkräfte (-16 VK) um 737 T€ (+2%) gestiegen. Diese Entwicklung resultiert vorwiegend aus den tariflichen Entgeltsteigerungen im Geltungsbereich des TVÄ/VKA sowie des TVöD-K. Der Rückgang der Vollkräfte betrifft im Wesentlichen den Pflegedienst (-13,2 VK), da die Förderung für examinierte Pflegekräfte im Geschäftsjahr ausgelaufen ist und die Kurzzeitpflegeeinrichtung Schmölln geschlossen wurde.

Die Aufwendungen für Material hingegen konnten um 1.235 T€ gesenkt werden, was im Wesentlichen auf deutliche Einsparungen in einzelnen Sachkostenbereichen zurückzuführen ist. So sind die Aufwendungen für Roh-, Hilfs- und Betriebsstoffe um 1.191 T€ zurückgegangen, dies betrifft hauptsächlich Arzneimittel (-122 T€) sowie Implantate (-769) wegen Änderungen im Leistungsspektrum. Zudem sind die Lebensmittelkosten rückläufig (-22 T€), da die Vergütungsregelungen mit der Krankenhaus-Service-Gesellschaft Altenburger Land mbH angepasst wurden. Die sonstigen betrieblichen Aufwendungen sind durch die Bildung einer Rückstellung für Leistungen der neurologischen Frührehabilitation in Höhe von 238 T€ belastet.

#### **Zur Investitionstätigkeit**

Im Berichtsjahr wurden Investitionen in Höhe von 6.822 T€ getätigt, davon 5.750 T€ für den Neubau des MEDICUM. Zur Finanzierung der Investitionen war der Verkauf von Wertpapieren erforderlich, was sich bilanziell in der Reduzierung des Finanzanlagevermögens niederschlägt (-5.990 T€).

#### **Mittelfristige Zielsetzung/**

##### **Ausblick auf das Geschäftsjahr 2013**

Das Geschäftsjahr 2013 wird erneut von der Umsetzung des Entwicklungskonzeptes 2009-2013 geprägt, wobei auch die Erarbeitung eines Anschlusskonzeptes ab 2014 vorgesehen ist. Ziel ist die Weiterentwicklung des Klinikums unter Berücksichtigung

der Versorgungsstruktur und der demografischen Entwicklung. Chancen im Rahmen der Umsetzung des Entwicklungskonzeptes sieht die Geschäftsführung in der Verzahnung von stationären und ambulanten Versorgungsstrukturen und der Etablierung zusätzlicher Angebote. Daneben wird auch die Zusammenarbeit mit der Medizinische Versorgungszentren Altenburger Land GmbH hervorgehoben, durch welche innerklinische Prozesse entlastet werden und auf Konzernebene die Verbreiterung der Angebotsbasis stattfindet. Als Risiko für die GmbH führt die Geschäftsführung an, dass die gesetzlichen Rahmenbedingungen derzeit von einer unzureichenden Finanzierung der Kostensteigerungen und von der „doppelten Degression“

(Abschläge für Mehrleistungen sowohl auf Landesbasisfallwert als auch auf Ebene der einzelnen Krankenhäuser) geprägt sind. Nicht absehbar ist weiterhin die Auswirkung der Veränderung der Investitionsfinanzierung für die Krankenhäuser. Auch die Tarifentwicklung wird als Risiko benannt. Aufgrund der bereits ausgelaufenen Konvergenzphase und des erwarteten Rückgangs der Erlöse aus Wertpapieren können die steigenden Personalkosten lediglich durch die Steigerung der Leistungsentwicklung gedeckt werden. Dem entgegen steht die bereits erwähnte doppelte Degression, der Mehrleistungen unterliegen. Problematisch wird weiterhin auch die Rekrutierung von geeignetem Fachpersonal, vorwiegend im ärztlichen Dienst, gesehen.

**4. Wirtschaftsdaten**

**Bilanz** (in T€, Rundungsdifferenzen möglich)

2012		2011		Bilanz		2011	2012
				Aktivseite	Passivseite		
<b>113.565</b>	<b>118.146</b>	<b>Anlagevermögen</b>		<b>Eigenkapital</b>	<b>54.727</b>	<b>55.272</b>	
338	526	Immat. Vermögen		Gezeich.n. Kapital	600	600	
110.551	108.955	Sachanlagen		Kapitalrücklagen	11.137	11.137	
2.675	8.665	Finanzanlagen		Gewinnrücklagen	42.782	42.658	
<b>34.558</b>	<b>30.446</b>	<b>Umlaufvermögen</b>		Gewinnvortrag	79	332	
1.128	972	Vorräte		Jahresüberschuss	129	545	
16.022	12.825	Forderg.u.s.Verm.g.		<b>Sonderposten</b>	<b>86.362</b>	<b>83.252</b>	
17.408	16.649	Liquide Mittel		<b>Rückstellungen</b>	<b>3.213</b>	<b>3.937</b>	
<b>1.762</b>	<b>1.746</b>	<b>Ausgl.posten EM-fördg.</b>		<b>Verbindlichkeiten</b>	<b>6.177</b>	<b>7.597</b>	
<b>173</b>	<b>141</b>	<b>Rechnungsabgr.posten</b>		<b>Rechnungsabgr.posten</b>	<b>0</b>	<b>0</b>	
<b>150.058</b>	<b>150.479</b>	<b>Bilanzsumme</b>		<b>Bilanzsumme</b>	<b>150.479</b>	<b>150.058</b>	

**Werte aus der GuV im Vergleich zum Plan und zum Vorjahr**

(in T€, Rundungsdifferenzen möglich)

Vergleich zum Plan				GuV	Vergleich zum Vorjahr			
Plan 2012	Ist 2012	Veränderg.			Ist 2012	Ist 2011	Veränderg.	
		z. Plan	in %				z. Vorj.	in %
61.823	59.153	-2.670	-4	Erlöse a.Krankenhausleistungen, Wahlleistg., ambul.Leistungen	59.153	58.411	742	1
115	423	308	268	Nutzungsentgelte der Ärzte	423	218	205	94
0	135	135		Erhöhung/Verminderung d. Bestandes unf. Leistungen	135	-93	228	245
10	70	60	600	Zuweis.u. Zuschüsse d.öffentl. Hand	70	59	11	19
1.858	2.999	1.141	61	sonstige betriebliche Erträge	2.999	3.395	-396	-12
<b>63.806</b>	<b>62.780</b>	<b>-1.026</b>	<b>-2</b>	<b>Erträge kumuliert</b>	<b>62.780</b>	<b>61.990</b>	<b>790</b>	<b>1</b>
38.623	38.363	-260	-1	Personalaufwand	38.363	37.626	737	2
18.380	17.229	-1.151	-6	Materialaufwand	17.229	18.464	-1.235	-7
5.536	5.379	-157	-3	Abschreibungen	5.379	5.439	-60	-1
5.064	5.722	658	13	sonstige betriebl. Aufwendungen	5.722	5.290	432	8
<b>67.603</b>	<b>66.693</b>	<b>-910</b>	<b>-1</b>	<b>betriebl. Aufwendg. kumuliert</b>	<b>66.693</b>	<b>66.819</b>	<b>-126</b>	<b>0</b>
<b>3.801</b>	<b>3.757</b>	<b>-44</b>	<b>-1</b>	<b>Verrechng. Fördermittelbereich</b>	<b>3.757</b>	<b>3.968</b>	<b>-211</b>	<b>-5</b>
427	765	338	79	sonstige Zinsen u. ähnl. Erträge	765	940	-175	-19
0	50	50		Zinsen u. ähnliche Aufwendungen	50	1	49	4.900
<b>431</b>	<b>559</b>	<b>128</b>	<b>30</b>	<b>Ergebnis d.g.Geschäftstätigkeit</b>	<b>559</b>	<b>78</b>	<b>481</b>	<b>617</b>
30	14	16	53	Steuern (2011 Ertragsposition)	14	-51	-65	127
<b>401</b>	<b>545</b>	<b>144</b>	<b>36</b>	<b>Jahresüberschuss</b>	<b>545</b>	<b>129</b>	<b>416</b>	<b>322</b>

## Sonstige Wirtschaftsdaten und Angaben

			<b>Veränderung</b>	
	<b>2012</b>	<b>2011</b>	<b>2012/2011</b>	<b>in %</b>
<b>Investitionen</b> (in T€)	<b>6.822</b>	<b>6.579</b>	<b>243</b>	<b>4</b>
in immat. Vermög. u. Sachanlagen	6.802	6.504	298	4
in Finanzanlagen	20	75	-55	-275
<b>Investitionszuschüsse</b> (in T€)	<b>858</b>	<b>901</b>	<b>-43</b>	<b>-5</b>
Zuschuss Landkreis Altenburger Land	0	0	0	0
Zuschüsse Land, Bund, EU	858	901	-43	-5
<b>Ertragszuschüsse</b> (in T€)	<b>941</b>	<b>756</b>	<b>185</b>	<b>20</b>
Zuschuss Landkreis Altenburger Land	0	0	0	0
Zuschüsse Land, Bund, EU	941	756	185	20
<b>Kapitalentnahmen</b> (in T€)	<b>0</b>	<b>0</b>	<b>0</b>	<b>0</b>
<b>Mitarbeiter in VK</b> (durchschnittlich)	<b>655</b>	<b>671</b>	<b>-16</b>	<b>-2</b>
<b>Auszubildende in Personen</b>	<b>72</b>	<b>70</b>	<b>2</b>	<b>3</b>
<b>Gesamtbezüge d. Geschäftsführung</b>	nach § 286 Abs. 4 HGB keine Angabe			
<b>Gesamtbezüge des Aufsichtsrates</b> (in T€)	<b>29</b>	<b>29</b>	<b>0</b>	<b>0</b>
<b><u>Leistungsdaten</u></b>				
Anzahl Planbetten	449	449	0	0
Nutzungsgrad der Planbetten	77,8	80,2	-2	-3
Pflegetage	127.901	131.437	-3.536	-3
Fallzahlen ohne interne Verlegung	18.777	18.251	526	3
durchschnittliche Verweildauer	6,8	7,2	0	-6
DRG-Fälle (inkl. Überlieger zu Jahresbeginn)	18.555	18.035	520	3
Summe Bewertungsrelationen *	18.488,059	18.096,827	391	2
Case Mix Index (CMI) **	0,996	1,003	0	-1
<b>Anzahl Geburten</b> (entspricht nicht der Anzahl geborener Kinder)	<b>449</b>	<b>403</b>	<b>46</b>	<b>10</b>

\* Bewertungsrelationen sind ein Maß für die ökonomische Fallschwere. Je höher die Bewertungsrelation, desto schwerer der Fall. Die Summe der Bewertungsrelationen ergibt sich aus der Summe aller im Krankenhaus erbrachten, in DRG (Diagnosebezogene Fallgruppen) ausgedrückten vollstationären Leistungen jeweils multipliziert mit der Bewertungsrelation, die der einzelnen DRG zugeordnet ist. Die Größe sagt also etwas über die Leistungsmenge aus. Die Fallzahl trifft zwar eine ähnliche Aussage, aber die Summe der Bewertungsrelationen schließt zusätzlich quasi noch eine Bewertung der erbrachten Leistungen ein.

\*\* Der CMI wird errechnet durch Division der Summe der Bewertungsrelationen durch die Zahl der Fälle und kennzeichnet demzufolge die durchschnittliche ökonomische Fallschwere aller Patienten.

# Schmöllner Heimbetriebsgesellschaft mbH

Am Brauereiteich 6  
04626 Schmölln

Telefon: (034491) 67 505  
Fax: (034491) 67 444  
E-Mail: info@shbg.de



Seniorenheim „Am Brückenplatz“

Schmöllner Heim-  
betriebsges. mbH

## 1. Allgemeine Angaben zum Unternehmen

<b>Geschäftsführung</b>	Gabriele Matzulla Tilo Knoblauch
<b>Gründung der Gesellschaft</b>	01. Januar 1995
<b>Gesellschaftsvertrag</b>	vom 06.12.2007
<b>Handelsregister</b>	Amtsgericht Jena, HRB 204 178 eingetragen am: 15.03.1994
<b>Steuerliche Verhältnisse</b>	Die Gesellschaft ist auf Grund ihrer Gemeinnützigkeit gemäß den steuerlichen Vorschriften der Abgabenordnung von der Körperschafts-, Umsatz-, Grund- und Gewerbesteuer befreit. Steuernummer: 161/124/00439
<b>Unternehmenszweck</b>	Gegenstand des Unternehmens ist die persönliche und wirtschaftliche Hilfeleistung für bedürftige Personen. Zu diesem Zweck unterhält die Gesellschaft Einrichtungen und Dienste für pflegebedürftige, für seelisch behinderte und für pflegebedürftige mehrfach behinderte Menschen.



## Stammkapital

26.000 €

## Gesellschafter und ihre Anteile (in %)

Klinikum Altenburger Land GmbH 94,2  
Landkreis Altenburger Land 5,8

## Organe der Gesellschaft

Gesellschafterversammlung  
Aufsichtsrat  
Geschäftsführung

## Mitglieder des Aufsichtsrates

Sieghardt Rydzewski <b>Vorsitzender</b> (bis 30.06.2012)	Landrat LK Altenburger Land
Dr. Gundula Werner <b>Vorsitzende</b> (ab 30.06.2012)	Geschäftsführerin Klinikum Altenburger Land GmbH
Volker Schemmel <b>stellv. Vorsitzender</b>	Kreistagsmitglied LK Altenburger Land (SPD-Fraktion)
Gabriela Eichelbaum <b>Protokollantin</b>	stellv. Betriebsrats- vorsitzende
Michaela Sojka (ab 01.07.2012)	Landrätin LK Altenburger Land
Kathrin Lorenz	Kreistagsmitglied LK Altenburger Land (CDU-Fraktion)
Klaus Hübschmann	Kreistagsmitglied LK Altenburger Land (Fraktion Die Linke)
Rolf Hermann	Kreistagsmitglied LK Altenburger Land (FDP-Fraktion)

Schmöllner Heim-  
betriebsges. mbH

## Beteiligungen (in %)

keine

## 2. Stand der Erfüllung des öffentlichen Zwecks

Die Schmöllner Heimbetriebsgesellschaft mbH bietet in drei Seniorenheimen je Haus ca. 80 Plätze zur stationären Pflege und Betreuung in allen Pflegestufen an.

Im Jahr 2011 wurde das sanierte/neuerichtete Seniorenheim in Löbichau in Betrieb genommen. Mit der Neuausrichtung dieses Heimes setzt das Unternehmen ein modernes Pflegekonzept um. Überwiegend an Demenz Erkrankte leben in Hausgemeinschaften wie in einer Familie zusammen und verrichten mit Hilfe des Pflegepersonals viele kleine Dinge des täglichen Lebens selbst. Außerdem kann Kurzzeitpflege in allen drei Seniorenheimen

für pflegebedürftige Menschen, die sonst zuhause versorgt werden, zur Entlastung pflegender Angehöriger in Anspruch genommen werden. In der Tagespflege „Am Brauereiteich“ in Schmölln wird in gemütlicher Umgebung neben pflegerischer Versorgung ein abwechslungsreiches Tagesprogramm mit der Möglichkeit vieler sozialer Kontakte gestaltet.

Das Wohnheim „Gartenstraße“ in Schmölln bietet für 30 psychisch kranke und seelisch behinderte Menschen ein qualifiziertes Angebot an Betreuung und Unterstützungsleistungen im psychosozialen und alltags-

praktischen Bereich an und ermöglicht zusätzlich bis zu zehn Personen eine ambulante Betreuung in eigenen Wohnungen. Diese Einrichtung bietet seinen Klienten ein am Normalisierungsprinzip und am Empowerment - Ansatz orientiertes Lebensumfeld.

Aufgrund der sich abzeichnenden Änderungen bei der Nachfrage nach Pflegeleistungen, gestützt durch das Pflegewerksentwicklungsgesetz, differenziert das Unternehmen seine Versorgungsangebote ständig weiter und passt sie dem sich ändernden Bedarf an. Im Ergebnis dessen ist es der Gesellschaft auch im Geschäftsjahr 2012 gelungen, sehr gute Belegungen in ihren Einrichtungen zu erzielen. Bei einer vollstationären Kapazität von insgesamt 268 Plätzen (Pflege und Eingliederungshilfe) betrug die Auslastung im Geschäftsjahr 2012 99,5 Prozent (Vorjahr: 99,5 Prozent).

Die folgende Tabelle zeigt die guten Ergebnisse bei der Auslastung der einzelnen Heime

in den letzten beiden Geschäftsjahren auf.

	2012	2011
<b>SH "Schloss Löbichau"</b>		
Kapazität	79	79
durchschnittlich belegte Plätze	78,4	78,5
<b>SH "Am Brauereiteich"</b>		
Kapazität	79	79
durchschnittlich belegte Plätze	79,1	79,0
<b>SH "Am Brückenplatz"</b>		
Kapazität	80	80
durchschnittlich belegte Plätze	79,7	79,3
<b>Tagespflege "Am Brauereiteich"</b>		
Kapazität	12	12
durchschnittlich belegte Plätze	14,2	13,8
<b>Wohnheim "Gartenstraße"</b>		
Kapazität	30	30
durchschnittlich belegte Plätze	29,8	29,9
ambulant betreutes Wohnen		
in Stunden	2.220	1.667

Schmöllner Heimbetriebsges. mbH

### 3. Grundzüge des Geschäftsverlaufes

Die Schmöllner Heimbetriebsgesellschaft mbH hat das Geschäftsjahr 2012 mit einem Jahresüberschuss in Höhe von 31.900,76 EUR abgeschlossen. Gegenüber dem Vorjahr wird ein um 70 T€ geringeres Jahresergebnis erreicht.

Der erzielte Zuwachs bei den betrieblichen Erträgen gesamt deckt den Mehrbedarf in den Positionen Personalaufwand, Materialaufwand und Abschreibungen. Aufgrund dessen wird mit 207 T€ ein gutes Betriebsergebnis erreicht, welches gegenüber 2011 um 52 T€ gestiegen ist.

#### Zur Ertragslage

Größter Posten bei den Erträgen sind die mit den erbrachten Pflegeleistungen vereinbarten Heimentgelte.

Die folgenden Übersichten zeigen die einzelnen Bestandteile der verschiedenen Heimentgelte in 2012 für die drei Seniorenheime inkl. Kurzzeitpflege, für die Tagespflege und

für das Wohnheim inkl. betreutem Wohnen auf.

Angaben in €	Stufe I	Stufe II	Stufe III
<b>SH "Am Brückenplatz"</b>			
<i>01.01. -31.01.2012</i>			
Pflegesatz	35,81	48,61	61,31
Unterk./Verpfleg.	19,61	19,61	19,61
Investitionskosten	2,56	2,56	2,56
<i>01.02. -31.12.2012</i>			
Pflegesatz	36,72	49,87	62,92
Unterk./Verpfleg.	20,15	20,15	20,15
Investitionskosten	2,56	2,56	2,56

Angaben in €	Stufe I	Stufe II	Stufe III
<b>SH "Am Brauereiteich"</b>			
<i>01.01. -31.01.2012</i>			
Pflegesatz	35,80	48,11	60,44
Unterk./Verpfleg.	19,42	19,42	19,42
Investitionskosten	2,56	2,56	2,56
<i>01.02. -31.12.2012</i>			
Pflegesatz	36,75	49,9	62,95
Unterk./Verpfleg.	20,15	20,15	20,15
Investitionskosten	2,56	2,56	2,56

Angaben in €	Stufe I	Stufe II	Stufe III
<b>SH "Schloss Löbichau"</b>			
01.01.-31.01.2012			
Pflegesatz	33,51	45,54	60,53
Unterkunft/Verpflegung	19,30	19,30	19,30
Invest.kosten 1-Bett-Zi.	13,00	13,00	13,00
Invest.kosten 2-Bett-Zi.	10,46	10,46	10,46
01.02.-31.12.2012			
Pflegesatz	34,78	47,33	62,98
Unterk./Verpfleg.	20,15	20,15	20,15
Investitionsk. 1-Bett-Zi.	13,00	13,00	13,00
Investitionsk. 2-Bett-Zi.	10,46	10,46	10,46

Angaben in €	Stufe I	Stufe II	Stufe III
<b>Tagespflege "Am Brauereiteich"</b>			
01.01.-31.12.2012			
Pflegesatz	23,59	33,03	40,45
Unterk./Verpfleg.	12,07	12,07	12,07
Investitionskosten	0,00	0,00	0,00

Angaben in €	P-LT 3.1	P-LT 3.2
<b>Wohnheim "Gartenstraße"</b>		
01.01.-31.12.2012	68,95	76,39

Die Geschäftsführung nennt als Ursachen für die Erhöhung der betrieblichen Erträge gegenüber dem Vorjahr

- Anstieg der Entgelte für Investitionskosten für Einzel- und Doppelzimmer im Seniorenheim „Schloss Löbichau“
- Erhöhung der Pflegesätze zum 01.02.2012
- Anstieg der Belegung (+556 Pflage tage).

#### Zu den Aufwendungen

Als Ursachen für die wesentlichen Veränderungen bei den betrieblichen Aufwendungen gegenüber dem Vorjahr werden angeführt

- Anstieg beim Personalaufwand um 146 T€ aufgrund
  - erhöhte Anzahl der Vollkräfte um sieben Vollkräfte
  - Veränderungen in den Eingruppierungen durch Gruppenaufstiege der Mitarbeiter gemäß betrieblichem Vergütungssystem (BVS)
  - Einmalzahlung lt. Fortschreibung BVS sowie Abschluss einer betrieblichen Krankenzusatzversicherung für die Mitarbeiter nach BVS
- Anstieg bei den Materialaufwendungen um 94 T€ mit gegenläufigen Effekten aufgrund

- preisbedingter Steigerungen bei den Aufwendungen für Wasser, Energie und Brennstoffe sowie für Lebensmittel
  - zusätzliche Inkontinenz aufwendungen in Höhe von 53 T€
  - Rückgang der Fremdreinigungskosten um 35 T€ durch die entfallenen externen Hauswirtschaftsdienstleistungen im Seniorenheim „Schloss Löbichau“
- um 117 T€ höhere Abschreibungen auf eigenmittelfinanziertes Anlagevermögen aufgrund der Aktivierung der abgeschlossenen Baumaßnahme in Löbichau zum 01.10.2011

Schmöllner Heim-  
betriebsges. mbH

Zudem kam es in der Position Zinsen und ähnliche Aufwendungen mit der vollständigen Inanspruchnahme des Gesellschafterdarlehens für Löbichau zu einem Anstieg um 117 T€ gegenüber 2011.

Mit den Erträgen aus der Förderung von Investitionen bzw. Aufwendungen aus der Zuführung zu Sonderposten/Verbindlichkeiten werden die im Geschäftsjahr für das Investitionsvorhaben in Löbichau geflossenen Fördermittel und Zuschüsse Dritter sichtbar. Beide Positionen haben im Saldo keinen Einfluss auf das Ergebnis in der GuV.

Das außerordentliche Ergebnis ist negativ (-4 T€) und mit dem des Vorjahres verglichen um 16 T€ gesunken. Zum anderen ergaben sich mit der abschließenden Rechnungslegung bei Strom/Gas aus der Bauphase in Löbichau periodenfremde Aufwendungen in Höhe von 49 T€.

#### Zu den Investitionen

Im Geschäftsjahr 2012 wurde die Sanierung und der Ersatzneubau des Seniorenheims „Schloss Löbichau“ abgeschlossen. Im Juni 2012 erfolgte die Einweihung der Parkanlage Löbichau.

Für das Gesamtprojekt hat die Bürgerstiftung Altenburger Land in 2012 200 T€ gespendet. Für die Parkanlage wurden 2012 16 T€ öffentliche Fördermittel zur Verfügung gestellt. Mit der Planung des Begegnungszentrums Lohsenstraße wurde in 2012 begonnen. Das Vorhaben soll voraussichtlich im Oktober 2013 fertig gestellt werden.

Daneben war es erforderlich, Werterhaltungsmaßnahmen an Betriebsausstattung und technischen Anlagen in den Seniorenheimen in Schmölln in Höhe von insgesamt 130 T€ durchführen zu lassen.

### **Mittelfristige Zielsetzung/**

#### **Ausblick auf das Geschäftsjahr 2013**

Die in den letzten Jahren in der Region vermehrt errichteten stationären Pflegeeinrichtungen, ambulanten Pflegedienste und Angebote mit betreutem Wohnen werden von der Geschäftsführung als zunehmend stärkere Konkurrenz für die Gesellschaft angesehen.

In diesem Zusammenhang hat die Geschäftsführung dem Aufsichtsrat im Jahr 2010 drei Handlungsschwerpunkte zur Unternehmensentwicklung vorgestellt, die von diesem befürwortet wurden. Mit der konzeptionellen Unterbreitung und schrittweisen Umsetzung hat die Geschäftsführung 2011 begonnen.

Die Handlungsschwerpunkte beinhalten:

- die Verbesserung der Attraktivität der stationären Altenpflegeeinrichtungen hinsichtlich der Ausstattung und der inhaltlichen Angebote
- die Schaffung von altersgerechten Angeboten, die über eine Angebotskette der Gesellschaft langfristige Kundenbindungen ermöglichen
- die Verbesserung der Personalgewinnung und –entwicklung, die den wachsenden Anforderungen gerecht wird

Als Voraussetzung für die Verbesserung der Attraktivität der stationären Einrichtungen wurde im ersten Schritt ein gemeinsamer PfleGesatz für die Seniorenheime in Schmölln verhandelt. Damit soll eine Angleichung vorhandener zukunftsfähiger Angebote in beiden Häusern erreicht und neue Entwicklungen in beiden Häusern parallel vollzogen werden.

Mit der Erweiterung der existierenden Tagespflege von 12 auf 20 Plätze will die Gesell-

schaft der wachsenden Wettbewerbssituation gerecht werden. Der Gesellschafter Landkreis Altenburger Land hat für diese Maßnahme ein Grundstück mit einem aufstehenden Gebäude, welches für die zentrale Heimverwaltung und die Tagespflege umgebaut werden soll, als Eigenkapitalrücklage in die Gesellschaft eingebracht.

Außerdem enthält der Lagebericht folgende Angaben zu den weiteren Chancen und Risiken der zukünftigen Entwicklung:

- Errichtung von weiteren Kurzzeitpflegeplätzen, da sich für die Nutzer damit die Möglichkeit des zeitlich befristeten kurzfristigen Kontakts mit den Pflege- und Betreuungsleistungen der Gesellschaft ergibt. Es liegen dazu bereits positive Erfahrungen aus der bisherigen Inanspruchnahme der einzelnen Plätze der „eingestreuten Kurzzeitpflege“ vor.
- größere Ersatzinvestitionen in den Schmöllner Seniorenheimen, die Auswirkungen auf die zukünftigen gesondert berechenbaren Investitionskosten haben können
- Sicherung der Gewinnung von Fachkräften für die zukünftigen Leistungsangebote der Gesellschaft durch Zusammenarbeit mit der Muttergesellschaft und deren Tochtergesellschaften und parallel durch weitere eigene Ausbildung/Weiterbildung von Pflegefach- und Pflegehilfskräften
- Weiterentwicklung des betrieblichen Vergütungssystems mit der Zielstellung der Erhaltung der Personalstrukturen und der Verbesserung der Leistungsanreize

Die Geschäftsführung schätzt im Lagebericht ein, für die Geschäftsjahre 2013 und 2014 bei steigenden Umsatzerlösen und gleichzeitig steigenden Kosten ausgeglichene Jahresergebnisse zu erreichen.

## 4. Wirtschaftsdaten

### Bilanz

(in T€, Rundungsdifferenzen möglich)

2012		2011		Bilanz		2011		2012	
				Aktivseite	Passivseite				
<b>19.593</b>	<b>20.177</b>			<b>Anlagevermögen</b>	<b>Eigenkapital</b>	<b>1.842</b>	<b>1.874</b>		
32	23			Immat. Vermögen	Gezeichnet. Kapital	26	26		
19.561	20.154			Sachanlagen	Kapitalrücklagen	1.080	1.080		
<b>1.360</b>	<b>1.642</b>			<b>Umlaufvermögen</b>	Gewinnrücklagen	200	200		
58	69			Forderg. u.s. Vermög.	Gewinnvortrag	514	536		
1.302	1.573			Liquide Mittel	Bilanzgewinn	22	32		
<b>26</b>	<b>29</b>			<b>Rechnungsabgr.posten</b>	<b>Sonderposten</b>	<b>13.402</b>	<b>13.039</b>		
					<b>Rückstellungen</b>	<b>321</b>	<b>203</b>		
					<b>Verbindlichkeiten</b>	<b>6.226</b>	<b>5.804</b>		
					<b>Rechnungsabgr.posten</b>	<b>57</b>	<b>59</b>		
<b>20.979</b>	<b>21.848</b>			<b>Bilanzsumme</b>	<b>Bilanzsumme</b>	<b>21.848</b>	<b>20.979</b>		

Schmöllner Heim-  
betriebsges. mbH

### Werte aus der GuV im Vergleich zum Plan und zum Vorjahr

(in T€, Rundungsdifferenzen möglich)

Vergleich zum Plan				GuV	Vergleich zum Vorjahr			
Plan 2012	Ist 2012	Veränderg.			Ist 2012	Ist 2011	Veränderg.	
		z. Plan	in %				z. Vorj.	in %
4.552	4.420	-132	-3	Erträge a.allg. Pflegeleistungen	4.420	4.269	151	4
1.716	1.766	50	3	Erträge a. Unterkunft u. Verpflg.	1.766	1.699	67	4
34	219	185	544	Erträge aus Zusatzleistungen	219	225	-6	-3
517	513	-4	-1	Erträge Berechng. Investkosten	513	354	159	45
859	863	4	0	Erträge aus Wohnheim	863	820	43	5
5	33	28	560	Zuweisg./Zuschüsse z.Betriebsk.	33	74	-41	-55
10	33	23	230	sonstige betriebliche Erträge	33	15	18	120
16	0	-16	-100	Zuwendungen Dritter für Invest	0	0	0	
<b>7.709</b>	<b>7.847</b>	<b>138</b>	<b>2</b>	<b>Erträge gesamt</b>	<b>7.847</b>	<b>7.456</b>	<b>391</b>	<b>5</b>
5.777	5.633	-144	-2	Personalaufwand	5.633	5.487	146	3
1.290	1.476	186	14	Materialaufwand	1.476	1.382	94	7
77	71	-6	-8	Steuern, Abgaben, Versicherung	71	74	-3	-4
58	50	-8	-14	Mieten, Pachten, Leasing	50	48	2	4
0	200	200		Erträge öff.u.nicht öffentl.Förderung	200	498	-298	-60
336	580	244	73	Erträge a. Auflösg. Sonderposten	580	395	185	47
16	200	184	1.150	Aufwendungen Zufg.Sonderposten	200	498	-298	-60
536	855	319	60	Abschreibungen	855	553	302	55
107	130	23	21	Aufwendungen Instandhaltung	130	131	-1	-1
0	1	1		sonstige ordentliche Aufwendg.	1	1	0	0
5	9	4	80	Zinsen u. ähnl. Erträge	9	14	-5	-36
189	184	-5	-3	Zinsen u. ähnl. Aufwendungen	184	67	117	175
<b>0</b>	<b>36</b>	<b>36</b>		<b>Ergebn. d.g. Geschäftstätigkeit</b>	<b>36</b>	<b>122</b>	<b>-86</b>	<b>-70</b>
<b>0</b>	<b>-4</b>	<b>-4</b>		<b>außerordentliches Ergebnis</b>	<b>-4</b>	<b>-20</b>	<b>16</b>	<b>-80</b>
<b>0</b>	<b>32</b>	<b>32</b>		<b>Jahresüberschuss/ -fehlbetrag</b>	<b>32</b>	<b>102</b>	<b>-70</b>	<b>-69</b>
	22			Gewinnvortrag aus dem Vorjahr	22	153	-131	-86
	0			Einstellung in Gewinnrücklagen	0	80	-80	-100
	<b>32</b>			<b>Bilanzgewinn</b>	<b>32</b>	<b>22</b>	<b>10</b>	<b>45</b>

## Sonstige Wirtschaftsdaten und Angaben

			<b>Veränderung</b>	
	<b>2012</b>	<b>2011</b>	<b>2012/2011</b>	<b>in %</b>
<b>Investitionen</b> (in T€)	<b>271</b>	<b>4.189</b>	<b>-3.918</b>	<b>-94</b>
<b>Investitionszuschüsse</b> (in TEUR)	<b>200</b>	<b>498</b>	<b>-298</b>	<b>-60</b>
Zuschuss Landkreis Altenburger Land	0	0	0	
Zuschuss Gesellschafter Klinikum Altenb.Land GmbH	0	0	0	
Zuschüsse Land, Bund, EU u.a.	200	498	-298	-60
<b>Ertragszuschüsse</b> (in T€)	<b>0</b>	<b>74</b>	<b>-74</b>	<b>-100</b>
Zuschuss Landkreis Altenburger Land	0	0	0	
Zuschüsse Land, Bund, EU	0	74	-74	-100
<b>Kapitalentnahmen</b> (in T€)	<b>0</b>	<b>0</b>	<b>0</b>	
<b>Mitarbeiter</b> (Personen)	<b>207</b>	<b>198</b>	<b>9</b>	<b>5</b>
davon Angestellte	148	143	5	3
davon Arbeiter	26	23	3	13
davon Auszubildende/Umschüler	33	32	1	3
<b>Gesamtbezüge der Geschäftsführung</b>	nach § 286 Abs. 4 HGB keine Angabe			
<b>Gesamtbezüge des Aufsichtsrates</b> (in EUR)	<b>400</b>	<b>400</b>	<b>0</b>	<b>0</b>
<b><u>Leistungsdaten</u></b>				
<b>Pflege- und Betreuungsplätze gesamt</b>	<b>268</b>	<b>268</b>	<b>0</b>	<b>0</b>
davon in Einbettzimmern	210	210	0	0
davon in Zweibettzimmern	58	58	0	0
<b>Tagespflegeplätze</b>	<b>14</b>	<b>14</b>	<b>0</b>	<b>0</b>
<b>Plätze insgesamt</b>	<b>282</b>	<b>282</b>	<b>0</b>	
<b>Pflege- und Betreuungstage insgesamt</b>	<b>101.298</b>	<b>100.782</b>	<b>516</b>	<b>1</b>
<b>Durchschnittserlös Pflege u. Betreuung</b> (in EUR)				
je Platz und Belegungstag	71,75	69,59	2,16	3
je Platz und Monat	2.147,97	2.072,39	75,58	4
<b>Auslastung</b> (in %)				
SH "Am Brauereiteich"	100,1	100,0	0,1	0
SH "Am Brückenplatz"	99,6	99,1	0,5	1
APH in Tannenfeld/SH "Schloss Löbichau"	99,3	99,4	-0,1	0
Wohnheim "Gartenstraße"	99,4	99,7	-0,3	0
Tagespflege "Am Brauereiteich"	118,2	115,0	3,2	3

Schmöllner Heim-  
betriebsges. mbH

## Seniorenzentrum Meuselwitz GmbH

Bebelstraße 31  
04610 Meuselwitz

Telefon: (03448) 81 49 0

Fax: (03448) 81 49 10

E-Mail: [Seniorenzentrum.meuselwitz@t-online.de](mailto:Seniorenzentrum.meuselwitz@t-online.de)

Internet: [www. Seniorenzentrum-meuselwitz.de](http://www.Seniorenzentrum-meuselwitz.de)



Seniorenzentrum  
Meuselwitz GmbH

### 1. Allgemeine Angaben zum Unternehmen

#### Geschäftsführung

Kathrin Pliquett-Herfurth

#### Gründung der Gesellschaft

14.04.1994

#### Handelsregister

Amtsgericht Jena, HRB 20 54 29  
eingetragen am: 07. August 1995

#### Steuerliche Verhältnisse

Die Gesellschaft ist aufgrund ihrer Gemeinnützigkeit gemäß AO von der Körperschafts-, Gewerbe- und Umsatzsteuer befreit.  
Steuernummer: 161/124/00463

#### Unternehmenszweck

Die Geschäftstätigkeit der Gesellschaft umfasst gemäß Gesellschaftsvertrag die persönliche und wirtschaftliche Hilfeleistung für bedürftige Personen. Zu diesem Zweck unterhält die Gesellschaft ein Pflegeheim für pflegebedürftige alte, für pflegebedürftige seelisch behinderte, für pflegebedürftige körperlich behinderte und für pflegebedürftige mehrfach behinderte Menschen.

<b>Stammkapital</b>	26.000 EUR	
<b>Gesellschafter und ihre Anteile (in %)</b>	Landkreis Altenburger Land	50
	Stadt Meuselwitz	50
<b>Organe der Gesellschaft</b>	Gesellschafterversammlung Aufsichtsrat Geschäftsführung	

**Mitglieder des Aufsichtsrates**

Antje Ulich <b>Vorsitzende</b>	Stadtratsmitglied Stadt Meuselwitz (CDU-Fraktion)
Kathrin Backmann- Eichhorn <b>stellv. Vorsitzende</b>	Kreistagsmitglied LK Altenburger Land (SPD-Fraktion)
Barbara Golder	Bürgermeisterin Stadt Meuselwitz
Sieghardt Rydzewski <i>(bis 30.06.2012)</i>	Landrat LK Altenburger Land
Michaela Sojka <i>(ab 01.07.2012)</i>	Landrätin LK Altenburger Land
Bernd Herzmonit	Stadtratsmitglied Stadt Meuselwitz (Fraktion Die Linke)
Thomas Reimann	Kreistagsmitglied LK Altenburger Land (Fraktion Die Regiona- len)

Seniorenzentrum  
Meuselwitz GmbH

**Beteiligungen (in %)** keine

**2. Stand der Erfüllung des öffentlichen Zwecks**

Die Seniorenzentrum Meuselwitz GmbH ist eine vollstationäre Pflegeeinrichtung mit einer Kapazität von 62 Pflegeplätzen. Es werden ältere und pflegebedürftige Menschen vorwiegend aus der Stadt Meuselwitz und den umliegenden Gemeinden des Landkreises betreut.

Die vollstationäre Pflege zielt auf eine ganzheitliche Beratung, Betreuung und Pflege der Bewohnerinnen und Bewohner zur Erhaltung der Selbstbestimmtheit und der Selbstständigkeit im Alter unter Wahrung der Menschenwürde hin. Es wird das Konzept der Bezugspflege verfolgt.

Um den Bewohnern auch weiterhin ihren Lebensabend so angenehm wie möglich zu gestalten, wird die Einrichtung auf veränderte Wünsche und Anregungen der Bewohner, Betreuer und Angehörigen unter Beachtung gesetzlicher Anforderungen eingehen, um die gute Marktposition und damit die sehr gute Auslastung auch zukünftig zu sichern. Qualitätsentwicklung sowie –sicherung werden als unabdingbares Äquivalent zur wirtschaftlichen Führung der Einrichtung gesehen. Durch gezielte Fortbildungsmaßnahmen für die Mitarbeiter wird die stetige Umsetzung der Expertenstandards in Dokumentation und Praxis gesichert und optimiert.



Auch im Geschäftsjahr 2012 konnte auf der Grundlage vergebener Pflegeplätze eine sehr gute Auslastung erreicht werden, wie die folgende Übersicht aufzeigt.

	2012	2011	2010
Pflegebetten	62	62	62
Berechnungstage	22.593	22.632	22.632
Belegungstage	22.593	22.595	22.596
Abwesenheitstage	725	546	625
davon unberücksichtigt	289	266	
Auslastungsgrad	99,56	99,85	99,85

### 3. Grundzüge des Geschäftsverlaufes

Die Gesellschaft schließt das Geschäftsjahr 2012 erfolgreich mit einem Jahresüberschuss in Höhe von 48.671,52 EUR ab. Damit wird wiederholt ein gutes Ergebnis erreicht.

Das Betriebsergebnis 2012 ist mit – 18 T€ gegenüber dem Vorjahresergebnis geringfügig gesunken. Aufgrund des positiven Investitions-, Finanz- und neutralen Ergebnisses hat die Gesellschaft das negative Betriebsergebnis kompensieren können und ein positives Jahresergebnis erzielt.

#### Zur Ertragslage

Der Hauptertragsanteil wurde ganzjährig durch die Erlöse aus Pflegeleistungen erzielt. Mit der am 15.02.2012 erfolgreich geführten Pflegesatzverhandlung konnte ein Zuwachs bei den Umsatzerlösen in Höhe von insgesamt 55 T€ gegenüber dem Vorjahr erreicht und damit die Wirtschaftlichkeit der Einrichtung für 2012 gesichert werden.

Die Entwicklung bei den Heimentgelten veranschaulicht die folgende Tabelle:

(Angaben in EUR)	Stufe I	Stufe II	Stufe III	Stufe IIIH
<b>01.01.-29.02.2012</b>				
Pflegesatz	33,86	46,47	60,81	72,91
Unterkunft/Verpflegung	19,11	19,11	19,11	19,11
Investitionskosten	7,62	7,62	7,62	7,62
Ausbildgsumlage	1,80	1,80	1,80	1,80
Heimentgelt ges. pro BT	62,39	75,00	89,34	101,44
<b>01.03.-31.08.2012</b>				
Pflegesatz	35,15	48,23	63,10	75,20
Unterkunft/Verpflegung	19,82	19,82	19,82	19,82
Investitionskosten	7,62	7,62	7,62	7,62
Ausbildungsumlage	1,80	1,80	1,80	1,80
Heimentgelt ges. pro BT	64,39	77,47	92,34	104,44

Die dauerhaft sehr gute Auslastung spiegelt das qualitativ hohe Niveau der Einrichtung wider. Bei der Qualitätsprüfung des MDK im März 2012 erreichte die Einrichtung in allen Bereichen wiederholt sehr gute Noten.

(Angaben in EUR)	Stufe I	Stufe II	Stufe III	Stufe IIIH
<b>01.09.-31.12.2012</b>				
Pflegesatz	35,15	48,23	63,10	75,20
Unterkunft/Verpflegung	19,82	19,82	19,82	19,82
Investitionskosten	7,62	7,62	7,62	7,62
Ausbildungsumlage	1,48	1,48	1,48	1,48
Heimentgelt ges. pro BT	64,07	77,15	92,02	104,12

Die sonstigen betrieblichen Erträge sind im Vergleich zum Vorjahr um 12 T€ auf insgesamt 43 T€ gesunken. Die Veränderung entfällt im Wesentlichen auf geringere Zuschüsse der Agentur für Arbeit.

#### Zu den Aufwendungen

Negativ beeinflusst wird das Jahresergebnis durch die Steigerung bei den Personalkosten um insgesamt 11 T€. Die Veränderung resultiert hauptsächlich aus dem Anstieg der Vergütungen der Mitarbeiter zum 01.01.2012 in Höhe von 1,5 % sowie der zusätzlichen Einstellung eines Pflegedienstmitarbeiters. Die Materialaufwendungen sind im Vergleich zum Vorjahr um 41 T€ auf 402 T€ angestiegen. Diese Entwicklung beruht vorwiegend auf den im Geschäftsjahr 2012 angefallenen Rechts- und Beratungskosten (15 T€) im Zusammenhang mit strategischen Entscheidungen zur Entwicklung der Gesellschaft. Außerdem ist ein Anstieg bei den Aufwendungen für Lebensmittel (13 T€) und für Fernheizung (10 T€) zu verzeichnen.

Die Liquidität der Gesellschaft war im Berichtsjahr stets gesichert.

### Zur Investitionstätigkeit

Erforderliche Investitionen, Ersatzanschaffungen und Reparaturen erfolgten zeitnah und konnten planmäßig umgesetzt werden. Im Anlagevermögen sind Gesamtzugänge in Höhe von 64 T€ zu verzeichnen. Investiert wurde hauptsächlich in den Bereichen medizinisch-pflegerische Ausstattung und Mobiliar.

Die Prüfung zur Einmietung in einen Neubau mit höherer Platzkapazität hat zu keinem positiven Ergebnis für die Gesellschaft geführt. Die betriebswirtschaftlichen Bewertungen und eine Plausibilitätsbeurteilung haben im Ergebnis zu einer höheren Belastung für die Bewohner durch den Eigenanteil an den Heimkosten aufgezeigt. Zum anderen ergaben die Auswertungen hohe Mietbelastungen für die Gesellschaft. Nur mit einer Auslastung von mindestens 98 % konnte ein positives betriebswirtschaftliches Ergebnis erreicht werden. Zudem musste bei dieser Variante unter Berücksichtigung von Förderrichtlinien aus der Zeit des Umbaus eine Nachnutzung für das derzeit genutzte Gebäude gefunden werden.

### **Mittelfristige Zielsetzung/**

#### **Ausblick auf das Geschäftsjahr 2013**

Die Seniorenzentrum Meuselwitz GmbH wird auch zukünftig die Strategie für eine hohe und nachvollziehbare, transparent gestaltete Qualität der Einrichtung verfolgen. Mit dem sehr guten Ergebnis der im 1. Halbjahr 2012 durch die Landesverbände der Pflegekassen in Thüringen durchgeführten Qualitätsprüfung (Gesamtnote 1,1) wurde diese Ausrichtung unter Beweis gestellt.

Mit der beauftragten Erarbeitung einer Machbarkeitsstudie werden drei Möglichkeiten zur Erweiterung des Gebäudes des Unternehmens aufgezeigt. Möglich ist demnach eine

Kapazitätserweiterung durch einen Anbau auf einem eigenen oder auf einem benachbarten Grundstück der Kirchgemeinde Meuselwitz. Mit der Erweiterung können mindestens 20 zusätzliche Heimplätze in Einzelzimmer geschaffen werden.

Mit dem beschlossenen Wirtschaftsplan 2013 und den aktuell verhandelten Pflegesätzen zum 01. März 2012 erwartet die Geschäftsführung eine ausgewogene positive Ertragslage für das Jahr 2013 und rechnet mit einem ausgeglichenen Jahresergebnis. In diesem Zusammenhang wird dem Pflegestufencontrolling wesentliche Bedeutung beigemessen.

Die Geschäftsführung führt aus, dass mögliche Risiken für die Pflegeeinrichtung in den Anträgen für Neuanmeldungen gesehen werden, welche überwiegend für die Pflegestufe I vorliegen. Derzeit gelingt der Geschäftsleitung eine Neubelegung bei freiwerdenden Heimplätzen innerhalb einer Woche, so dass keine längeren Leerstände auftraten. Mit dem in 2008 eingeführten Risikofrüherkennungssystem nach IDW PS 340 sollen frühzeitig interne Risikofaktoren erkannt und diesen gegengesteuert werden.



#### 4. Wirtschaftsdaten

**Bilanz** (in T€, Rundungsdifferenzen möglich)

2012		2011		Bilanz		2011		2012	
				Aktivseite	Passivseite				
<b>3.818</b>	<b>3.913</b>			<b>Anlagevermögen</b>	<b>Eigenkapital</b>	<b>1.375</b>	<b>1.423</b>		
0	0			Immat. Vermögen	Gezeichn. Kapital	26	26		
3.787	3.882			Sachanlagen	Gewinnrücklagen	1.349	1.397		
31	31			Finanzanlagen	<b>Sonderposten</b>	<b>3.028</b>	<b>2.942</b>		
<b>617</b>	<b>573</b>			<b>Umlaufvermögen</b>	<b>Rückstellungen</b>	<b>16</b>	<b>17</b>		
18	10			Forderg.u.s.Vermög.	<b>Verbindlichkeiten</b>	<b>69</b>	<b>54</b>		
599	563			Liquide Mittel	<b>Rechnungsabg.posten</b>	<b>2</b>	<b>2</b>		
<b>3</b>	<b>4</b>			<b>Rechnungsabgr.posten</b>					
<b>4.438</b>	<b>4.490</b>			<b>Bilanzsumme</b>	<b>Bilanzsumme</b>	<b>4.490</b>	<b>4.438</b>		

Seniorenzentrum  
Meuselwitz GmbH

#### Werte aus der GuV im Vergleich zum Plan und zum Vorjahr

(in T€, Rundungsdifferenzen möglich)

Vergleich zum Plan				GuV	Vergleich zum Vorjahr			
Plan 2012	Ist 2012	Veränderung			Ist 2012	Ist 2011	Veränderung	
		z. Plan	in %				z. Vorj.	in %
1.148	1.189	41	4	Erträge aus allg. Pflegeleistungen	1.189	1.145	44	4
433	439	6	1	Erträge a. Unterkunft u. Verpflegung	439	425	14	3
10	48	38	380	Erträge aus Zusatzleistungen	48	51	-3	-6
170	172	2	1	Erträge Berechn. Investkosten	172	172	0	0
90	42	-48	-53	sonstige betriebliche Erträge	42	53	-11	-21
<b>1.851</b>	<b>1.890</b>	<b>39</b>	<b>2</b>	<b>Erträge gesamt</b>	<b>1.890</b>	<b>1.846</b>	<b>44</b>	<b>2</b>
1.322	1.323	1	0	Personalaufwand	1.323	1.312	11	1
381	402	21	6	Materialaufwand	402	362	40	11
18	14	-4	-22	Steuern, Abgaben, Versicherung	14	14	0	0
2	2	0	0	Mieten, Pachten, Leasing	2	2	0	0
86	86	0	0	Erträge a. Auflösg. Sonderposten	86	86	0	0
160	159	-1	-1	Abschreibungen	159	152	7	5
33	41	8	24	Aufwendungen Instandhaltung	41	31	10	32
10	9	-1	-10	sonst.ord.u.außerord.Aufwendg.	9	10	-1	-10
3	4	1	33	Zinsen u. ähnl. Erträge	4	4	0	0
<b>14</b>	<b>30</b>	<b>16</b>		<b>Ergebn. d.g. Geschäftstätigkeit</b>	<b>30</b>	<b>53</b>	<b>-23</b>	<b>-43</b>
<b>0</b>	<b>19</b>	<b>19</b>		<b>außerordentliches Ergebnis</b>	<b>19</b>	<b>16</b>	<b>3</b>	<b>19</b>
<b>14</b>	<b>49</b>	<b>35</b>		<b>Jahresüberschuss</b>	<b>49</b>	<b>69</b>	<b>-20</b>	<b>-29</b>
	49			Einstellung in Gewinnrücklagen	49	69	-20	-29
	<b>0</b>			<b>Bilanzgewinn</b>	<b>0</b>	<b>0</b>	<b>0</b>	

## Sonstige Wirtschaftsdaten und Angaben

	2012	2011	Veränderung	
			2012/2011	in %
<b>Investitionen</b> (in T€)	64	72	-8	-11
<b>Investitionszuschuss</b> (in T€)	0	0	0	
Zuschuss Landkreis Altenburger Land	0	0	0	
Zuschüsse (Land, Bund, EU)	0	0	0	
<b>Ertragszuschuss</b> (in T€)	0	0	0	
Zuschuss Landkreis Altenburger Land	0	0	0	
Zuschüsse übrige Gesellschafter	0	0	0	
Zuschüsse (Land, Bund, EU)	0	0	0	
<b>Kapitalentnahmen</b> (in T€)	0	0	0	
<b>Mitarbeiter</b> (jeweils zum 31.12.)	53	52	1	2
davon Auszubildende	3	3	0	0
<b>Gesamtbezüge d. Geschäftsführung</b> (in T€)	nach § 286 Abs.4 HGB keine Angabe			
<b>Vergütung Aufsichtsrat gesamt</b> (in EUR)	360	220	140	64
<b>L e i s t u n g s d a t e n</b>				
<b>Pflegeplätze</b>	62	62	0	0
davon in Einbettzimmer	18	18	0	
davon in Zweibettzimmer	44	44	0	
Zimmer zur besonderen Verwendung	1	1	0	
<b>Belegungstage</b>	22.593	22.595	-2	0
<b>Durchschnittserlös</b>				
je Belegungstag (in EUR)	84	82	2	2
je Bewohner und Monat (in EUR)	2.540	2.481	59	2
<b>Auslastung nach vergeb. Pflegeplätzen</b> (in %)	99,56	99,85	-0,3	0

Seniorenzentrum  
Meuselwitz GmbH

# Flugplatz Altenburg-Nobitz GmbH

04603 Nobitz

Telefon: (03447) 59 00

Fax: (03447) 59 01 99

E-Mail: [verwaltung@leipzig-altenburg-airport.de](mailto:verwaltung@leipzig-altenburg-airport.de)

Internet: [www.leipzig-altenburg-airport.de](http://www.leipzig-altenburg-airport.de)



## 1. Allgemeine Angaben zum Unternehmen

<b>Geschäftsführung</b>	Jürgen Grahmann
<b>Gründung der Gesellschaft</b>	24.01.1992
<b>Gesellschaftsvertrag</b>	Fassung vom 27.10.2011
<b>Handelsregister</b>	Amtsgericht Jena, HRB 20 25 72 eingetragen am: 30. Oktober 1992
<b>Steuerliche Verhältnisse</b>	unbeschränkt steuerpflichtig Finanzamt Gera, Steuer-Nr. 161/108/04885
<b>Unternehmensgegenstand</b>	Gegenstand des Unternehmens ist die Errichtung und der eigenverantwortliche Betrieb des Leipzig-Altenburg-Airport
<b>Stammkapital</b>	100.000 DM (51.129,19 €)
<b>Gesellschafter und ihre Anteile (in %)</b>	Landkreis Altenburger Land 60 Gemeinde Nobitz 5 THÜSAC Personennahverkehrsgesellschaft mbH 3 eigene Anteile der Gesellschaft 32
<b>Organe der Gesellschaft</b>	Gesellschafterversammlung Aufsichtsrat Geschäftsführung

## Mitglieder des Aufsichtsrates

Sieghardt Rydzewski <b>Vorsitzender</b> (bis 30.06.2012)	Landrat des Landkreises Altenburger Land	Wolfgang Schleicher	Kreistagsmitglied LK Altenburger Land (Fraktion Die Regionalen)
Michaele Sojka <b>Vorsitzende</b> (ab 15.10.2012)	Landrätin des Landkreises Altenburger Land	Matthias-Daniel Scheidel	Kreistagsmitglied LK Altenburger Land (FDP-Fraktion)
Hendrik Läbe <b>stellv. Vorsitzender</b>	Bürgermeister Gemeinde Nobitz	Martina Zehmisch	Kreistagsmitglied LK Altenburger Land (SPD-Fraktion)
Stephan Bog	Geschäftsführer THÜSAC Personennahverkehrsgesellschaft mbH	Peter Müller	Stadtratsmitglied Stadt Altenburg
Fritz Schröter	Kreistagsmitglied LK Altenburger Land (CDU-Fraktion)	Harald Stegmann	Stadtratsmitglied Stadt Altenburg
Uwe Melzer	Kreistagsmitglied LK Altenburger Land (CDU-Fraktion)		

**Beteiligungen (in %)**

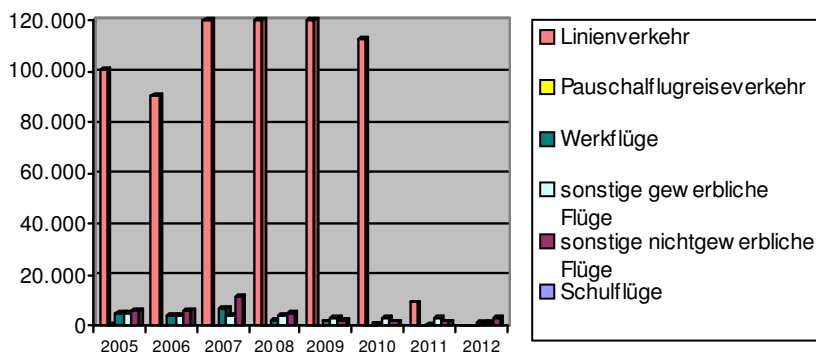
keine

## 2. Stand der Erfüllung des öffentlichen Zwecks

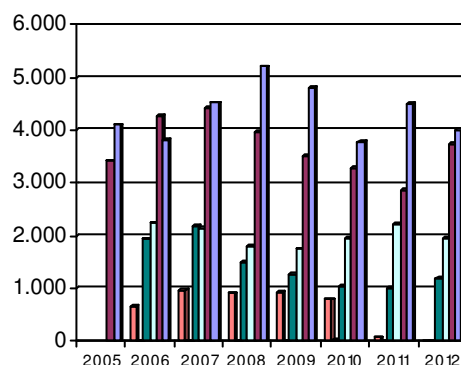
Das Hauptaugenmerk der Geschäftstätigkeit lag im Geschäftsjahr 2012 auf der Umsetzung des neuen Entwicklungskonzeptes vom September 2011. Nach der Einstellung des Linienflugverkehrs erfolgte eine Konzentration auf den Businessverkehr und die Erschließung neuer Ertragsquellen bspw. durch den

Abschluss eines Pachtvertrages über 16 ha zur Errichtung einer Photovoltaik-anlage. Im Businessverkehr konnte eine Steigerung der Flugbewegungen von 20,2 Prozent auf 1.208 Flugbewegungen gegenüber dem Geschäftsjahr 2011 erreicht werden.

**Passagieraufkommen**



**Flugbewegungen**



### **3. Grundzüge des Geschäftsverlaufes**

Aufgrund der Einstellung des Linienflugverkehrs und der damit verbundenen Reduzierung der Flugbewegungen und der Passagierzahlen sind die Umsatzerlöse in 2012 im Vergleich zum Vorjahr um T€ 82 auf T€ 198 gesunken.

Die sonstigen betrieblichen Erträge sanken um T€ 124 auf T€ 1.393. Ursachen für diese Entwicklung sind im Wesentlichen die rückläufigen Zuschüsse der Gesellschafter (T€ - 172), geringere Werbeerträge (T€ - 63) und geringere Zuschüsse für die Luftaufsicht (T€ - 28). Aufgrund der Grundstücksüberlassung an den Betreiber eines Solarparks ist bei dem Posten Pachterträge ein Anstieg um T€ 185 zu verzeichnen.

Den Verminderungen auf der Erlösseite haben aufwandsseitig zwar insbesondere reduzierte Personalkosten (T€ - 108) und geringere sonstige betriebliche Aufwendungen (T€ - 78) entgegengewirkt, die Aufwandsreduzierungen waren jedoch nicht ausreichend, um die Einbußen auf der Ertragsseite zu kompensieren und ein ausgeglichenes Ergebnis zu erzielen.

Die Gesellschaft schließt das Geschäftsjahr 2012 mit einem Jahresfehlbetrag in Höhe von T€ - 440 (Vj.: T€ - 437) ab. Das Jahresergebnis ist erneut von der weiteren Neuausrichtung der Gesellschaft geprägt. Die Eigenkapitalquote der Gesellschaft ist mit 10,5 % im Vergleich zum Vorjahr (13,4 %) rückläufig.

#### **Mittelfristige Zielsetzung/**

#### **Ausblick auf das Geschäftsjahr 2013**

Für den Volkswagenkonzern und seine wichtigsten Zulieferer ist der Flugplatz von strategischer Bedeutung. Sowohl die Volkswagen AG als auch die großen Zulieferer wickeln ihren Werksflugverkehr über den Leipzig-Altenburg Airport ab. Entsprechend den Aussagen der

Geschäftsführung wird die Gesellschaft zukünftig weiter akquirieren und Geschäftskontakte anbahnen, um den sogenannten Businessverkehr fortzuentwickeln und durch luftfahrtaffine Ansiedlungen den Luftverkehr mit Großflugzeugen wieder aufzubauen.

Die Gesellschaft befindet sich in Verhandlungen mit mehreren Interessenten zum Erwerb der noch freien Geschäftsanteile (32 %). Durch die am 18.01.2013 unterschriebene Verkaufsoption für 11,7 ha Grundstücksfläche für die Ansiedlung eines luftfahrtaffinen Unternehmens und der damit verbundenen Steigerung der Flugbewegungen gibt es ein realistisches Szenario, dass die Gesellschaft mittelfristig ohne Gesellschafterzuschüsse auskommen kann. Sollte es nicht zum Verkauf des Grundstückes und der Veräußerung von Geschäftsanteilen kommen, hat die Geschäftsführung ein Alternativ-Szenario vorbereitet, das den Fortbestand der Gesellschaft sichert.

Die Europäische Kommission hat gemäß Mitteilung vom 07.02.2012 ein Untersuchungsverfahren eingeleitet, mit dem Ziel der Überprüfung, ob die zwischen den Behörden und dem Flugplatz getroffenen Finanzierungsvereinbarungen sowie zwischen dem Flugplatz und den diesen anfliegenden Luftfahrtsgesellschaften geschlossenen Preisnachlass- und Marketingvereinbarungen den EU-Beihilfavorschriften entsprechen. Nach Aussage der Geschäftsführung gibt es zum Berichtszeitpunkt keinen neuen Sachstand und sie schätzt daher nach wie vor ein, dass aus dem genannten Verfahren keine Risiken erwachsen, welche die Gesellschaft belasten werden.

## 4. Wirtschaftsdaten

### Bilanz

(in T€, Rundungsdifferenzen möglich)

2012 T€	2011 T€	Bilanz		2011 T€	2012 T€
		Aktivseite	Passivseite		
<b>5.516</b>	<b>6.369</b>	<b>Anlagevermögen</b>	<b>Eigenkapital</b>	<b>861</b>	<b>594</b>
0	0	Immat. Vermögen	Gezeichn. Kapital	51	51
5.516	6.369	Sachanlagen	abz. eigener Anteile	-15	-16
<b>117</b>	<b>62</b>	<b>Umlaufvermögen</b>	Kapitalrücklage	923	706
20	26	Vorräte	andere Gewinnlückl.	15	15
59	34	Forderg.u.s.Verm.	Bilanzverlust	-113	-162
38	2	Liquide Mittel	<b>Sonderposten</b>	<b>4.879</b>	<b>4.271</b>
<b>0</b>	<b>0</b>	<b>Rechnungsabgr.posten</b>	<b>Rückstellungen</b>	<b>146</b>	<b>130</b>
			<b>Verbindlichkeiten</b>	<b>443</b>	<b>586</b>
			<b>Rechnungsabg.posten</b>	<b>102</b>	<b>52</b>
<b>5.633</b>	<b>6.431</b>	<b>Bilanzsumme</b>	<b>Bilanzsumme</b>	<b>6.431</b>	<b>5.633</b>

### Werte aus der GuV im Vergleich zum Plan und zum Vorjahr

(in T€, Rundungsdifferenzen möglich)

Vergleich zum Plan				GuV Angaben in T€	Vergleich zum Vorjahr			
Plan 2012	Ist 2012	Veränderg.			Ist 2012	Ist 2011	Veränderg.	
		z. Plan	in %				z. Vorj.	in %
292	198	-94	-32	Umsatzerlöse	198	281	-83	-30
1.445	1.393	-52	-4	sonstige betriebliche Erträge	1.393	1.517	-124	-8
<b>1.737</b>	<b>1.591</b>	<b>-146</b>	<b>-8</b>	<b>Erträge kumuliert</b>	<b>1.591</b>	<b>1.798</b>	<b>-207</b>	<b>-12</b>
258	421	163	63	Materialaufwand	421	440	-19	-4
442	439	-3	-1	Personalaufwand	439	547	-108	-20
905	908	3	0	Abschreibungen	908	907	1	0
113	238	125	111	sonst. betriebl. Aufwendungen	238	316	-78	-25
<b>1.718</b>	<b>2.006</b>	<b>288</b>	<b>17</b>	<b>betriebl. Aufwendungen kumul.</b>	<b>2.006</b>	<b>2.210</b>	<b>-204</b>	<b>-9</b>
1	0	-1		sonst. Zinsen u. ähnl. Erträge	0	0	0	
15	20	5	33	Zinsen u. ähnl. Aufwendungen	20	13	7	54
<b>5</b>	<b>-435</b>	<b>-440</b>	<b>-8.800</b>	<b>Ergebn. d.g. Geschäftstätigkeit</b>	<b>-435</b>	<b>-425</b>	<b>-10</b>	<b>2</b>
6	5	-1	-17	sonstige Steuern	5	12	-7	-58
<b>0</b>	<b>-440</b>	<b>-440</b>		<b>Jahresfehlbetrag</b>	<b>-440</b>	<b>-437</b>	<b>-3</b>	<b>1</b>
	<b>-113</b>			<b>Verlustvortrag aus Vorjahr</b>	<b>-113</b>	<b>-72</b>	<b>-41</b>	<b>57</b>
	<b>391</b>			<b>Entnahme aus Kapitalrücklage</b>	<b>391</b>	<b>396</b>	<b>-5</b>	<b>-1</b>
	<b>-162</b>			<b>Bilanzverlust</b>	<b>-162</b>	<b>-113</b>	<b>-49</b>	<b>43</b>

Flugplatz Altenburg  
- Nobitz GmbH



## Sonstige Wirtschaftsdaten und Angaben

	2012	2011	Veränderung	
			2012/2011	in %
<b>Investitionen</b> (in TEUR)	54	8	46	575
<b>Investitionszuschüsse</b> (in TEUR)	28	0	28	
Zuschuss Landkreis Altenburger Land	0	0	0	
Zuschuss übrige Gesellschafter	0	0	0	
Zuschüsse Land, Bund, EU	28	0	28	
<b>Nachschusskapital v. Gesellschafter</b> (in TEUR)	179	179	0	0
Landkreis Altenburger Land	153	153	0	0
übrige Gesellschafter	26	26	0	0
<b>Ertragszuschüsse</b> (in TEUR)	430	602	-172	-29
Zuschuss Landkreis Altenburger Land	130	288	-158	-55
Zuschuss übrige Gesellschafter	50	64	-14	-22
Zuschüsse Land, Bund, EU	250	250	0	0
<b>Kapitalentnahmen</b> (in TEUR)	0	0	0	
<b>Mitarbeiter</b> (durchschnittlich)	14	20	-6	-30
davon Auszubildende	0	0	0	0
<b>Gesamtbezüge der Geschäftsführung</b>	nach § 286 Abs. 4 HGB keine Angabe			
<b>Gesamtbezüge des Aufsichtsrates</b> (in EUR)	0	0	0	0



## THÜSAC Personennahverkehrsgesellschaft mbH

Industriestraße 4

04603 Windischleuba

Telefon: (03447) 85 03

Fax: (03447) 85 04 44

E-Mail: [info@thuesac.de](mailto:info@thuesac.de)

Internet: [www.thuesac.de](http://www.thuesac.de)

### 1. Allgemeine Angaben zum Unternehmen

**Geschäftsführung**

Stephan Bog

**Gründung der Gesellschaft**

17.01.1992

**Sitz der Gesellschaft**

Altenburg

**Gesellschaftsvertrag**

Fassung vom 22.12.2005

**Handelsregister**

Amtsgericht Jena, HRB 20 17 91  
eingetragen am: 29.04.1992

**Unternehmensgegenstand**

Gegenstand des Unternehmens ist der Betrieb des öffentlichen Personennahverkehrs einschließlich des Gelegenheitsverkehrs und des freigestellten Verkehrs. Soweit gesetzlich zulässig, ist die Gesellschaft zu allen Geschäften und Maßnahmen berechtigt, die geeignet sind, den Gesellschaftszweck zu fördern. Die Gesellschaft darf auch andere Unternehmen gleicher oder ähnlicher Art beraten, sich

an solchen Unternehmen beteiligen oder ganz übernehmen. Sie darf Zweigniederlassungen errichten.

**Steuerliche Verhältnisse**

Die Gesellschaft ist unbeschränkt körperschaft-, gewerbe- und umsatzsteuerpflichtig. Finanzamt Gera, Steuer-Nr. 161/121/03604

**Stammkapital**

260.000,00 €

**Gesellschafter und ihre Anteile (in %)**

Landkreis Altenburger Land	52
Landkreis Leipzig	5
eigene Anteile der Gesellschaft	43

**Organe der Gesellschaft**

Gesellschafterversammlung  
Geschäftsführung

**Mitglieder des Beirates**

Mitglieder		Stellvertreter	
<b>Dr. Peter Diedrich</b> <i>Vorsitzender</i>	Kreistagsmitglied LK Altenburger Land (SPD-Fraktion)	<b>Klaus Börngen</b>	Kreistagsmitglied LK Altenburger Land (Fraktion Die Linke)
<b>Eberhard Kupfer</b> <i>stellvertretender Vorsitzender</i>	Kreistagsmitglied LK Leipzig (parteilos, SPD-Fraktion)	<b>Dr. Nikolaus Legutke</b>	Kreistagsmitglied LK Leipzig (SPD-Fraktion)
<b>Reinhard Pohl</b>	Kreistagsmitglied LK Leipzig (CDU-Fraktion)	<b>Maik Kunze</b>	Kreistagsmitglied LK Leipzig (CDU-Fraktion)
<b>Gerd Reinboth</b>	Kreistagsmitglied LK Altenburger Land (CDU-Fraktion)	<b>Frank Tanzmann</b>	Kreistagsmitglied LK Altenburger Land (CDU-Fraktion)

THÜSAC  
Personenverkehrs.ges. mbH

Fachberater	
<b>Christine Gräfe</b>	Hauptamtliche Beigeordnete LK Altenburger Land

Fachberater (Fortsetzung)	
<b>Martina Wecker</b>	FDL Finanzen und Controlling LK Altenburger Land (bis 31.05.2013)
<b>Dr.Thomas Voigt</b>	2. Beigeordneter LK Leipzig
<b>Martina Stenker</b>	Mitarbeiterin SG ÖPNV LK Leipzig

## Beteiligungen (in %)

Flugplatz Altenburg-Nobitz GmbH	3
Mitteldeutscher Verkehrsverbund GmbH (MDV)	1

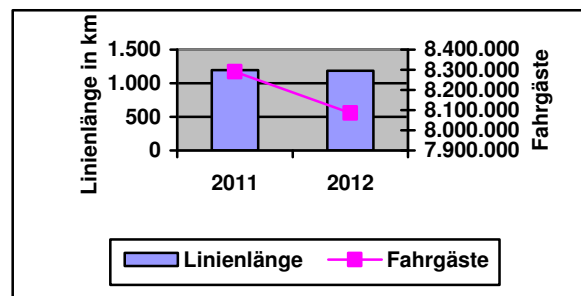
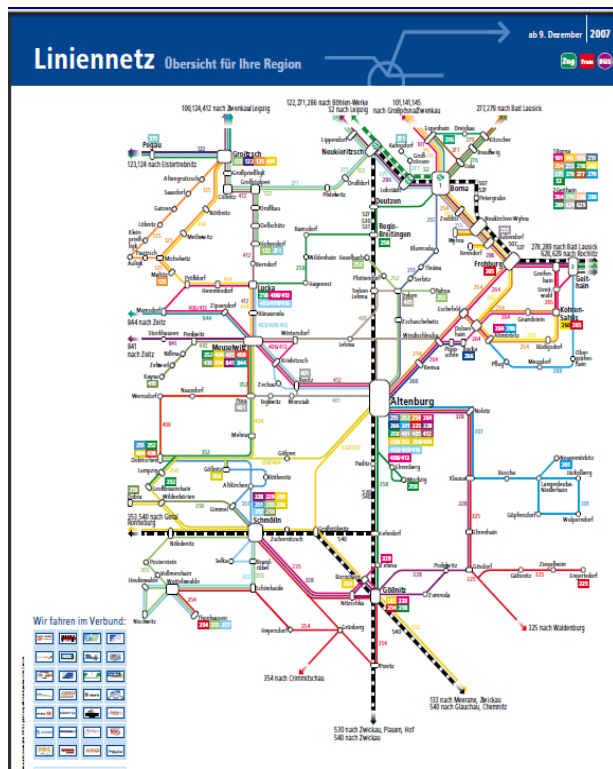
## 2. Stand der Erfüllung des öffentlichen Zwecks

Der Gesellschaft obliegt die öffentliche Verkehrsbedienung durch Kraftomnibusse im Linienverkehr, freigestellten Schüler- sowie Gelegenheitsverkehr.

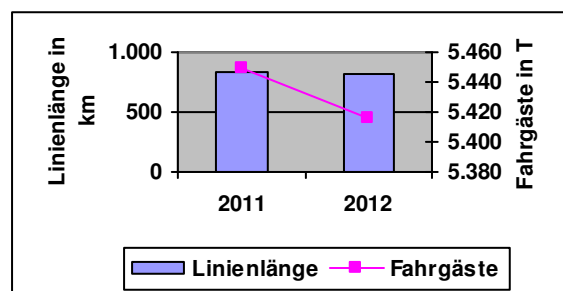
Den Linienverkehr erbringt die Gesellschaft im MDV-Gebiet in den Städten Altenburg, Borna und Schmöln (Stadtverkehr) sowie in den Landkreisen Altenburger Land und Leipzig (Regionalverkehr).

Der Trend bei der Entwicklung der insgesamt erreichten Anzahl der Fahrgäste im ÖPNV (aus eigenen Verkaufsvorgängen) setzt sich aus den Vorjahren fort. Es ist gegenüber dem Vorjahr ein Rückgang um 205 Tausend (2,5%) zu verzeichnen.

Die nachfolgende Übersicht veranschaulicht die Entwicklung von Fahrgastzahlen und Länge des gesamten Liniennetzes über die letzten zwei Geschäftsjahre.



Bezogen auf den Landkreis Altenburger Land haben sich Linienlänge und Anzahl der Fahrgäste über den Zeitraum der letzten zwei Jahre wie folgt entwickelt:



Grundlage der erbrachten Leistungen im ÖPNV war für das Bedienegebiet Thüringen der Dienstleistungsauftrag gemäß der Verordnung (EG) Nr. 1370/2007 vom Landkreis Altenburger Land, gültig bis 31.12.2020 und für das Bedienegebiet Sachsen der Verkehrsfinanzierungsvertrag vom Landkreis Leipzig, gültig bis 31.12.2013.

Unter schwieriger werdenden Bedingungen ist es dem Unternehmen auch im Geschäfts-

jahr 2012 gelungen, ein weitgehend stabiles Leistungsangebot anzubieten und somit das Profil der THÜSAC als dienstleistungsorientiertes Verkehrsunternehmen weiter zu festigen.

Durch die Integration des Unternehmens in den Mitteldeutschen Verkehrsverbund wird auch zukünftig die Chance gesehen, im Verbund qualitativ hochwertige Nahverkehrsleistungen zu erbringen.

### **3. Grundzüge des Geschäftsverlaufes**

Das Geschäftsjahr 2012 der THÜSAC Personennahverkehrsgesellschaft mbH war von einer schwierigen Ertragslage aufgrund sinkender Umsatzerlöse und teilweiser Kostensteigerungen gekennzeichnet.

Trotzdem ist es dem Unternehmen gelungen, das im Wirtschaftsplan prognostizierte Defizit im Ergebnis deutlich zu verbessern. Es wird mit -68 T€ ein nahezu gleiches negatives Jahresergebnis wie im Vorjahr erreicht.

Auch beim Betriebsergebnis 2012 wird eine Verbesserung gegenüber 2011 um 174 T€ sichtbar.

#### **Zur Ertragslage**

Das Unternehmen schätzt ein, dass sich die Rahmenbedingungen zur Finanzierung eines attraktiven ÖPNV im Jahresverlauf nicht grundlegend geändert haben. Daher wurden in einem Katalog Maßnahmen zur Verringerung des geplanten Defizits definiert und von Geschäftsführung und Beirat permanent überwacht und kontrolliert. Die daraus resultierenden Effekte, wie z.B. Fahrplananpassungen im Stadtverkehr Altenburg und Borna, Wegfall der Fahrscheinautomaten in Bussen des Stadtverkehrs Altenburg, haben nicht unwesentlich zur Verbesserung des Ergebnisses beigetragen. Außerdem wird der erzielte moderate Tarifabschluss mit der Gewerkschaft ver.di genannt, der für die Geschäftsführung ein wichtiger Baustein zur Einhaltung der Rahmenbedingungen für einen erfolgreichen Geschäftsverlauf ist.

Die Entwicklung der Umsatzerlöse gegenüber dem Vorjahr wird vordergründig begründet mit

- der Wirkung des Einnahmeaufteilungsverfahrens im MDV (+214 T€),

- höheren Umsätzen im Schülerverkehr infolge Preisanpassung (+90 T€),
- leicht gestiegenen Fahrgeldeinnahmen aus eigenen Verkaufsvorgängen (+26 T€) und
- der Endabrechnung des MDV für das Geschäftsjahr 2011 (+216 T€) sowie
- einem Rückgang bei den Ausgleichsleistungen nach § 45a PBefG (-249 T€),
- rückläufigen periodenfremden Ausgleichsleistungen nach § 45a PBefG (-112 T€) und
- einem Rückgang bei den Umsatzerlösen aus Mietwagenverkehr (-84 T€).

Außerdem schlägt sich das positiv beschiedene Anpassungsverlangen im Landkreis Leipzig in Höhe von 273 T€ für den Ausgleich der rückläufigen Erträge im Ausbildungsverkehr, für Beratungskosten im Zusammenhang mit der Vergabe der Verkehrsleistungen im Landkreis Leipzig sowie zur Kompensation der hohen Aufwendungen für Kraftstoff als Sonder-einfluss im Geschäftsjahr 2012 nieder.

#### **Zu den Aufwendungen**

Der Rückgang bei den Materialaufwendungen (-407 T€) gegenüber dem Vorjahr wird im Wesentlichen mit gesunkenen Aufwendungen für Ersatzteile und Reifen sowie einer geringeren Inanspruchnahme von bezogenen Leistungen begründet.

Bei der Entwicklung des Personalaufwandes gegenüber 2012 wird ein Rückgang um 62 T€ sichtbar, dessen Ursache hauptsächlich eine Tarifierungsanpassung zum 01.01. 2012 um ca. 3% und eine Verringerung der durchschnittlich im Jahr Beschäftigten (-7) ist. Aufgrund der rückläufigen Investitionstätigkeit im Berichtsjahr und dem Rückgang bei der Förderung von

Investitionen sind die eigenmittelfinanzierten planmäßigen Abschreibungen auf das Anlagevermögen im Vergleich zu 2012 gesunken (-61 T€).

Die sonstigen betrieblichen Aufwendungen stiegen um 139 T€ an. Als Ursachen dafür werden insbesondere genannt:

- höhere Versicherungsaufwendungen (+43 T€)
- wertberichtigte Forderungen (+100 T€)
- Beratungskosten für die Vergabe der Verkehrsleistungen Landkreis Leipzig (+97 T€)

Dazu gegenläufig wirkten:

- geringere Instandhaltungsaufwendungen und Betriebskosten für Grundstücke (-34 T€)
- gesunkene Aufwendungen für Beratungs- und Prüfungskosten (-14 T€)
- geringere Aufwendungen für Werbung und Präsentation (-13 T€), für Hard- und Softwarewartung (-11 T€) und für Betriebskostenzuschüsse (-15 T€)

### Zur Investitionstätigkeit

Im Geschäftsjahr 2012 hat das Unternehmen insgesamt 758 T€ (Vorjahr 1.876 T€) in erforderliches Sachanlagevermögen und immaterielle Vermögensgegenstände investiert. Die Zugänge betreffen die Lieferung von 2 neuen MAN-Linienbussen (470 T€) und den Erwerb von zwei Midibussen (260 T€). Für die Finanzierung der Investitionen in Busse hat das Unternehmen 180 T€ Fördermittel vom Thüringer Landesamt für Bau und Verkehr erhalten.

Die für die Zukunftssicherung der THÜSAC und den Erhalt der Attraktivität der Angebote notwendigen Investitionen, insbesondere in Busse, lagen damit auf Grund geringerer wirtschaftlicher Spielräume deutlich unter Vorjahresniveau.

### **Mittelfristige Zielsetzung/**

#### **Ausblick auf das Geschäftsjahr 2013**

In dem vom Landkreis Altenburger Land erteilten öffentlichen Dienstleistungsauftrag sieht die Geschäftsführung ein entscheidendes Stück Finanzierungssicherheit für den ÖPNV im Landkreis bis zum 31.12.2020.

Weiter wird eingeschätzt, dass mit dem erfolgreichen Abschluss des Verfahrens zur Erteilung eines öffentlichen Dienstleistungsauftrages im Landkreis Leipzig ein zusätzliches entscheidendes Stück Finanzierungssi-

cherheit für den ÖPNV der THÜSAC gesichert werden kann.

Um entstehenden Geschäftsrisiken wirkungsvoll zu begegnen und in Folge dessen die Wirtschaftlichkeit stetig zu verbessern, betreibt das Unternehmen bereits seit Jahren erfolgreich ein konsequentes Kostenmanagement.

Weitere Risikofaktoren, die einen wesentlichen Einfluss auf die Vermögens-, Finanz- und Ertragslage des Unternehmens haben können, werden in den Änderungen der gesetzlichen Grundlagen nach § 45a PBefG und §§ 148 ff. SGB IX, in den beihilferechtlichen Änderungen sowie in weiteren Einschränkungen bei der Gewährung von Fördermitteln für Investitionen und Finanzhilfen für den ÖPNV gesehen.

Auch die in der Diskussion befindlichen Änderungen in der Verteilung der Ausgleichsmittel für den Ausbildungsverkehr nach dem Gesetz zur Finanzierung des Ausbildungsverkehrs im Öffentlichen Personennahverkehr im Landkreis Leipzig schätzt die Geschäftsführung als riskant für das Unternehmen ein.

Ein weiteres hohes Risiko wird im Fortbestand der Sparte Touristik in der gegenwärtigen Struktur gesehen. Da die erhoffte positive Entwicklung bisher ausgeblieben ist, prognostiziert die Geschäftsführung einschneidende Maßnahmen als unumgänglich. Die Entscheidung dazu soll bis Ende 2013 getroffen werden.

Mit der negativen Entwicklung des abgelaufenen Geschäftsjahres weist das Unternehmen darauf hin, dass die Schere zwischen Einnahmen und Ausgaben immer mehr auseinander klafft. Die Leistungserbringung auf dem jetzigen Niveau als auch Investitionen in Fahrzeuge wird daher als immer schwieriger realisierbar eingeschätzt.

Unter Berücksichtigung der genannten Risiken prognostiziert die Geschäftsführung für die Jahre 2013 und 2014 gemäß Wirtschaftsplan ausgeglichene Ergebnisse.

Großes Augenmerk legt das Unternehmen auf die Ausbildung des eigenen Fachkräftenachwuchses, da in den nächsten Jahren in vielen Bereichen ein Generationenwechsel erwartet wird.

#### 4. Wirtschaftsdaten

**Bilanz** (in T€, Rundungsdifferenzen möglich)

2012		2011		Bilanz		2011		2012	
				Aktivseite		Passivseite			
<b>13.926</b>	<b>15.418</b>			<b>Anlagevermögen</b>		<b>Eigenkapital</b>		<b>7.324</b>	<b>7.257</b>
376	556	Immat. Vermögen		gez. Kapital		260	260		
13.547	14.859	Sachanlagen		abzgl.eigene Anteile		-111	-111		
3	3	Finanzanlagen		Kapitalrücklage		3.754	3.754		
<b>5.631</b>	<b>4.641</b>	<b>Umlaufvermögen</b>		Gewinnrücklagen		224	224		
721	725	Vorräte		Bilanzgewinn		3.197	3.130		
1.159	1.036	Forderg.u.s.Vermög.		<b>SoPo f.Invest.zuschüsse</b>		<b>6.126</b>	<b>5.462</b>		
3.751	2.880	Liquide Mittel		<b>Rückstellungen</b>		<b>1.423</b>	<b>1.330</b>		
<b>11</b>	<b>26</b>	<b>Rechng.abgr.posten</b>		<b>Verbindlichkeiten</b>		<b>5.020</b>	<b>5.460</b>		
				<b>Rechng.abgr.posten</b>		<b>192</b>	<b>59</b>		
<b>19.568</b>	<b>20.085</b>	<b>Bilanzsumme</b>		<b>Bilanzsumme</b>		<b>20.085</b>	<b>19.568</b>		

#### Werte aus der GuV im Vergleich zum Plan und zum Vorjahr

(in T€, Rundungsdifferenzen möglich)

Vergleich zum Plan				GuV	Vergleich zum Vorjahr			
Plan 2012	Ist 2012	Veränderg.			Ist 2012	Ist 2011	Veränderg.	
		z. Plan	in %				z. Vorj.	in %
15.280	15.513	233	2	Umsatzerlöse	15.513	15.921	-408	-3
2.609	2.882	273	10	darunter Finanzhilfen ÖPNV	2.882	3.042	-160	-5
1.330	1.330	0	0	darunter Freistaat Thüringen/LK	1.330	1.330	0	0
				Altenburger Land*				
862	862	0	0	darunter Landkreis Altenburger Land*	862	835	27	3
0	-34	-34		Verminderg./Erhöhg.Best.unf.Leistg.	-34	2	-36	-1800
322	429	107	33	sonstige betriebliche Erträge	429	474	-45	-9
<b>15.602</b>	<b>15.908</b>	<b>306</b>	<b>2</b>	<b>Erträge kumuliert</b>	<b>15.908</b>	<b>16.397</b>	<b>-489</b>	<b>-3</b>
6.489	6.094	-395	-6	Materialaufwand	6.094	6.501	-407	-6
6.939	6.947	8	0	Personalaufwand	6.947	7.009	-62	-1
1.323	1.276	-47	-4	Abschreibungen	1.276	1.337	-61	-5
1.285	1.514	229	18	sonst. betriebl. Aufwendungen	1.514	1.375	139	10
<b>16.036</b>	<b>15.831</b>	<b>-205</b>	<b>-1</b>	<b>betriebl. Aufwendg. kumuliert</b>	<b>15.831</b>	<b>16.222</b>	<b>-391</b>	<b>-2</b>
14	6	-8	-57	sonst. Zinsen u. ähnl. Erträge	6	10	-4	-40
145	128	-17	-12	Zinsen u. ähnl. Aufwendungen	128	144	-16	-11
<b>-565</b>	<b>-45</b>	<b>520</b>	<b>-92</b>	<b>Ergebn. d.g. Geschäftstätigkeit</b>	<b>-45</b>	<b>41</b>	<b>-86</b>	<b>-210</b>
0	1	1		Steuern v. Einkommen u. Ertrag	1	75	-74	-99
74	22	-52	-70	Sonstige Steuern	22	34	-12	-35
<b>-639</b>	<b>-68</b>	<b>571</b>	<b>-89</b>	<b>Jahresüberschuss/-fehlbetrag</b>	<b>-68</b>	<b>-68</b>	<b>0</b>	<b>0</b>
	3.198	3.198		Gewinnvortrag aus Vorjahr	3.198	3.265	-67	-2
	<b>3.130</b>	<b>3.769</b>		<b>Bilanzgewinn</b>	<b>3.130</b>	<b>3.197</b>	<b>-67</b>	<b>-2</b>

\* darin jeweils 30 T€ Durchtarifierungsverluste vom LK Altenburger Land enthalten

## Sonstige Wirtschaftsdaten und Angaben

	2012	2011	Veränderung	
			2012/2011	in %
<b>Investitionen</b> (in T€)	758	1.876	-1.118	-60
<b>Investitionszuschüsse</b> (in T€)	180	240	-60	-25
Zuschuss Landkreis Altenburger Land*	0	0	0	
Zuschuss übrige Gesellschafter**	0	0	0	
Zuschüsse (Länder, Bund, EU u.a.)	180	240	-60	-25
<b>Betriebskostenzuschüsse</b> (in T€)	2.912	3.072	-160	-5
Zuschuss Landkreis Altenburger Land*	862	836	26	3
Zuschuss übrige Gesellschafter**	1.582	1.742	-160	-9
Zuschuss Länder	468	494	-26	-5
<b>Kapitalentnahmen</b> (in T€)	0	0	0	
<b>Mitarbeiter</b> (durchschnittlich)	210	217	-7	-3
davon Auszubildende	16	17	-1	-6
<b>Gesamtbezüge d. Geschäftsführung</b>	nach § 286 Abs. 4 HGB keine Angabe			
<b>Gesamtbezüge des Beirates</b> (in EUR)	76,11	41,49	34,62	83
<b>Leistungsdaten</b>				
<b>Kostendeckungsgrad</b> (in %)**				
THÜSAC gesamt (o. periodenfremde Erlöse)	78,9	77,5	1,4	2
ÖPNV	70,1	72,5	-2,4	-3
<b>Beförderte Personen ÖPNV</b> (in Tausend)	8.085	8.290	-205	-2
Bediengebiet Thüringen	5.416	5.450	-34	-1
Bediengebiet Sachsen	2.669	2.840	-171	-6
<b>Verkehrsleistungen ÖPNV</b> (in Tkm)	4.629	4.708	-79	-1
Fahrplankilometer Bediengebiet Thüringen	2.853	3.010	-157	-5
Fahrplankilometer Bediengebiet Sachsen	1.776	1.698	78	5
<b>Busbestand zum 31.12.</b>	110	110	0	0
davon Zugang	4	7	-3	-43

\* Bediengebiet Thüringen inkl. Durchtarifierungsverluste

\*\* Bediengebiet Sachsen

\*\*\* ohne periodenfremde Umsatzerlöse





## Mitteldeutscher Verkehrsverbund GmbH

Prager Straße 8  
04103 Leipzig

Telefon: (0341) 86843-0  
Fax: (0341) 86843-99  
E-Mail: [post@mdv.de](mailto:post@mdv.de)  
Internet: [www.mdv.de](http://www.mdv.de)

### 1. Allgemeine Angaben zum Unternehmen

<b>Geschäftsführung</b>	Steffen Lehmann
<b>Gründung der Gesellschaft</b>	27. März 1998
<b>Gesellschaftsvertrag</b>	vom 27. März 1998, zuletzt geändert durch Beschluss vom 26. März 2013, eingetragen ins Handelsregister am 25.07.2013
<b>Handelsregister</b>	Amtsgericht Stendal, HRB 211520 (Ersteintragung am: 18.05.1998)
<b>Steuerliche Verhältnisse</b>	Die Gesellschaft ist unbeschränkt körperschaft-, gewerbe- und umsatzsteuerpflichtig. Finanzamt Leipzig, Steuer-Nr. 231/114/07193
<b>Unternehmensgegenstand</b>	Die Gesellschaft hat im Mitteldeutschen Verkehrsverbundgebiet Aufgaben des öffentlichen Personennahverkehrs im Sinne der ÖPNV-Gesetze für den straßenge-bundenen Verkehr und den Schienenverkehr, insbesondere auf dem Gebiet der konzeptionellen Planung und der Koordinierung des betrieblichen Leistungsangebotes, zu erfüllen und die

tarifliche Integration dieses Verkehrs durch einen Gemeinschaftstarif herbeizuführen und künftig sicherzustellen sowie die im Rahmen des Verbundverkehrs von den Verbundunternehmen erzielten Einnahmen zu erfassen und zuzuscheiden.

## Stammkapital

73.500 €

## Gesellschafter und ihre Anteile

(in %, zum 31.12.2012)

Stadt Leipzig	15,92
Stadt Halle	12,45
Landkreis Leipzig	3,54
Landkreis Nordsachsen	3,54
Landkreis Saalekreis	3,54
Burgenlandkreis	3,54
Landkreis Altenburger Land	1,02
Nahverkehrsservice Sachsen-Anhalt GmbH	2,99
Zweckverband für den Nahverkehrsraum Leipzig	3,54
Nahverkehrsservicegesellschaft Thüringen mbH	1,02
Leipziger Verkehrsbetriebe GmbH	15,92
Hallesche Verkehrs-AG	10,95
OBS Omnibusbetrieb Saalkreis GmbH	1,70
Personennahverkehrsgesellschaft Merseburg-Querfurt mbH	1,70
LeoBus GmbH	1,70
Personenverkehrsgesellschaft Burgenlandkreis mbH <sup>1</sup>	3,40
THÜSAC Personennahverkehrsgesellschaft mbH Altenburg	1,02
GbR der Verkehrsunternehmen Sax-Bus Eilenburger Busverkehr GmbH, Auto-Webel GmbH, Omnibusverkehr Leupold OHG und Busverkehr Geißler GbR	1,70
GbR der Verkehrsunternehmen Personenverkehrsgesellschaft Muldental mbH, Bus- und Reiseunternehmen Alberto Ludwig, Reise- und Omnibusunternehmen Volker Kaltofen, Omnibusnahverkehr Runge und Omnibus-Reiseunternehmen Naundorf	1,70
GbR der Verkehrsunternehmen Omnibus- und Reiseverkehr Heinz Wittig (LVW), Omnibus-Verkehrsgesellschaft mbH „Heideland“ (OVH), Reiseverkehr Schulze OHG, Schmidt-Reisen und Döllnitzbahn GmbH <sup>2</sup>	1,70
DB Regio Aktiengesellschaft	5,98

Mitteldeutscher  
Verkehrsverbund GmbH

Veolia Verkehr GmbH 1,02  
 Erfurter Bahn GmbH<sup>3</sup> 0,41

<sup>1)</sup> Die Personennahverkehrsgesellschaft Burgenlandkreis mbH ist aufgrund des Verschmelzungsvertrages vom 22.12.2011 und der Beschlüsse der Gesellschafterversammlung vom selben Tag mit Wirkung zum 01.01.2012 mit der Regionalverkehrsgesellschaft Weißenfels GmbH verschmolzen.

<sup>2)</sup> Schmidt Reisen GmbH: Übernahme der Anteile (250 EUR) durch die OVH zum 01.09.2012

<sup>3)</sup> Anteilsübertragung der Anteile der DB Regio mit notarieller Beurkundung am 04.09.2012 mit wirtschaftlicher Wirkung zum 01.06.2012 auf die Erfurter Bahn GmbH (300 EUR).

## Organe der Gesellschaft

Gesellschafterversammlung  
 Aufsichtsrat  
 Geschäftsführung

## Mitglieder des Aufsichtsrates

(Geschäftsjahr 2012 und bis zum 10.05.2013)

Martin zur Nedden <b>Vorsitzender</b>	Bürgermeister Stadt Leipzig	Dietmar Kern	Stadtrat Leipzig
Francois Girard <b>1. Stellvertreter</b> (bis 31.12.2012)	Kaufmänn. Vorstand Hallesche Verkehrs AG	Stephan-Georg Wigger (bis 31.03.2013)	Vorsitzender der Regionaleitung Süd- ost, DB Regio AG und Sprecher Verkehrsbe- triebe Mitteldeutsch- land
Vinzenz Schwarz (ab 01.12.2012) <b>1. Stellvertreter</b> (ab 21.03.2013)	Vorstand Hallesche Verkehrs- AG	Dr. Linda Kisabaka	Regionalleiterin Marke- ting Region Süd-ost u. Geschäftsleiterin Marke- ting Verkehrsbetrieb Elbe-Saale, DB Regio AG
Ronny Thieme <b>2. Stellvertreter</b>	Fachbereichsleiter Sicherheit und Ordnung Landratsamt Altenburger Land	Ute Kniesche	Kreisrätin Landkreis Leipzig
Jens Herrmann- Kambach	Stadtrat Leipzig	Angelika Stoye	Ordnungsdezernentin Landratsamt Nord- sachsen
Uwe Heft	Stadtrat Stadt Halle (Saale)	Harri Reiche	Landrat Burgenlandkreis

Mitteldeutscher  
Verkehrsverbund GmbH

Uwe Stäglin	Beigeordneter für Plänen und Bauen der Stadt Halle (Saale)	Dr. Wolfram Apitzsch <i>(ab 01.01.2013)</i>	Technischer Geschäftsführer LeoBus GmbH
René Pietsch <i>(bis 30.06.2012)</i>	Technischer Vorstand Hallesche Verkehrs-AG	Erich Engel	Geschäftsführer Personenverkehrsgesellschaft Burgenlandkreis mbH
Egbert Kluge <i>(ab 01.01.2013)</i>	Hauptabteilungsleiter für Verkehr und Marketing Hallesche Verkehrs-AG	Joachim Hoffmann	Geschäftsführer Omnibus-Verkehrsgesellschaft mbH „Heide-land“ (OVH)
Prof. Dr. Matthias Krause <i>(am 29.08.2012)</i>	Vorstand Hallesche Verkehrs-AG	Stephan Bog	Geschäftsführer THÜSAC Personen-nahverkehrsgesellschaft mbH
Oliver Mietzsch	Geschäftsführer Zweckverband für den Nahverkehrsraum Leipzig	Ronald Juhrs	Geschäftsführer für Technik und Betrieb der Leipziger Verkehrs-betriebe (LVB) GmbH
Klaus Rüdiger Malter	Geschäftsführer Nahverkehrsservice Sachsen-Anhalt GmbH	Andreas Kultscher <i>(bis 30.12.2012)</i>	Geschäftsführer Personenverkehrsgesellschaft Muldental mbH
Volker Heepen	Geschäftsführer Nahverkehrsservice-gesellschaft Thüringen mbH	Lothar Riese	Geschäftsführer PNVG Personennahverkehrsgesellschaft Merseburg-Querfurt mbH
Ulf Middelberg	Geschäftsführer f. Marketing/Vertrieb/Finanzen und Sprecher der Geschäftsführung der Leipziger Verkehrs-betriebe (LVB)	Martin Hörl	stellv. Bereichsleiter Sales Veolia Verkehr GmbH
Hartmut Handschak	Dezernent für Kreisentwicklung Landkreis Saalekreis		

Beratende Mitglieder	
Karl-Hermann Fahsel	Abteilungsleiter im Ministerium für Landesentwicklung und Verkehr des Landes Sachsen-Anhalt
Hans-Jürgen Hummel	Referatsleiter im Thüringer Ministerium für Bau, Landesentwicklung und Verkehr
Bernd Sablotny	Abteilungsleiter Sächsisches Staatsministerium für Wirtschaft, Arbeit und Verkehr

## Beteiligungen

keine

## 2. Stand der Erfüllung des öffentlichen Zwecks

Der Mitteldeutsche Verkehrsverbund erstreckt sich aktuell über die drei Ländergrenzen von Sachsen, Sachsen-Anhalt und Thüringen und umfasst ein Gebiet von fünf Landkreisen und zwei kreisfreien Städten.

Das Geschäftsjahr 2012 war nach Aussage der Geschäftsführung eines der erfolgreichsten Jahre seit Bestehen des MDV. Diese positive Entwicklung im gesamten Verbundgebiet war möglich durch

- rund 1 Mio. zusätzliche Fahrgäste (+0,6%) in Leipzig und der Region sowie
- stabile Fahrgastzahlen in Halle trotz weiterhin verbundweit sinkender Auszubildendenzahlen,
- neu eingeführte und gut nachgefragte Tarifprodukte,
- trotz deutlicher Kostensteigerung und kaum zusätzlicher Zuschüsse aufrecht erhaltene Verkehrsleistungen der Unternehmen und
- hohe Akzeptanz des handybasierten Informations- und Ticketsystems „easy go“.

Zum 01.08.2012 wurde im MDV das neue Tarifmodell eingeführt. Grundlage waren umfangreiche Befragungen von Kunden und Nicht-Kunden des ÖPNV zu ihren Bedürfnis-

sen. Im Vordergrund der Neuausrichtung des Tarifs stand die Absicht, den Kunden mehr Optionen bei der Fahrauswahl und eine höhere Flexibilität bei der Ticketgültigkeit zu ermöglichen. Die neuen Tarifprodukte sollen insbesondere einen Anreiz bieten, sich längerfristig an den ÖPNV zu binden.

Ein halbes Jahr nach Einführung des neuen Tarifmodells zieht die Geschäftsführung ein positives Fazit. Die neuen und veränderten Tarifprodukte werden von den Kunden akzeptiert und angenommen. Insbesondere konnte bereits nach 5 Monaten die Anzahl der Abonnenten um ca. 4% gesteigert werden.

Auch weitere Vorhaben, wie z. B.

- erweiterte Marktdurchsetzung für das handybasierte Auskunft- und Ticketsystem (easy.GO)

- Start des EFRE-Telematikvorhabens im Oktober 2012 (verbundweite Fahrgastinformation mit Echtzeitdaten)

- MDV-sachsenweite Einführung des eTicketing für Stammkunden

sollen zu einer Verbesserung der Service- und Angebotsqualität und letztlich zu einer Attraktivitätssteigerung und erhöhten Kundenzufriedenheit führen.

### 3. Grundzüge des Geschäftsverlaufes

Der MDV erreicht auch im Geschäftsjahr 2012 nach Passivierung der nicht verbrauchten Gesellschafterzuschüsse ein ausgeglichenes Jahresergebnis.

Das Betriebsergebnis (ohne Zuschüsse der Gesellschafter) ist gegenüber 2011 annähernd gleichgeblieben.

#### Zur Ertragslage

Bei den Umsatzerlösen in Höhe von insgesamt 512 T€ handelt es sich um Erlöse aus dem projektbezogenen Erfolgsanteil der Verkehrsunternehmen für spezielle zusätzliche tariferlöswirksame Maßnahmen (147 T€) und aus dem Verkauf der Fahrplanhefte (106 T€), aus Kooperationsvereinbarungen mit dem Zweckverband Nahverkehrsraum Leipzig (102 T€) sowie mit verschiedenen Verbundunternehmen (86 T€), aus dem Kooperationsvertrag Verkehrsmanagement (49 T€) und um sonstige Umsatzerlöse (22 T€).

Die Zuschüsse der Gesellschafter (2.138 T€) wurden auf der Grundlage des § 5 Abs. 2 Gesellschaftsvertrag entsprechend dem Wirtschaftsplan 2012 im Verhältnis der Beteiligung der Gesellschafter am Stammkapital vereinnahmt.

Unter den sonstigen betrieblichen Erträgen werden vor allem die Erträge aus Weiterberechnungen und Fördermitteln des Zweckverbandes Nahverkehrsraum Leipzig für die Freizeitkampagne (93 T€), Erträge aus der Auflösung des Sonderpostens für Investitionszuschüsse (84 T€), aus Weiterberechnungen und Fördermitteln des Freistaates Sachsen für das easy.GO-Projekt (69 T€) und das BerSy-Projekt (46 T€) sowie Erträge aus Weiterberechnungen von Erhebungsaufwendungen (53 T€) und die Kommunikation der neuen Tarifprodukte 2012 (45 T€) ausgewiesen.

#### Zu den Aufwendungen

Der Materialaufwand enthält die Aufwendungen für bezogene Leistungen (1.288 T€). Die Aufwendungen betreffen hauptsächlich die Bekanntmachung des Verbundtarifes und neuer Angebote (589 T€), Maßnahmen im Bereich Tarif und Vertrieb (239 T€), die Herstellung der Fahrplanhefte (119 T€) sowie die elektronische Fahrplaninformation und den Internetauftritt (102 T€).

In den Personalaufwendungen sind die Arbeitgeberanteile zur Sozialversicherung sowie Berufsgenossenschaftsbeiträge enthalten. Für die Altersvorsorge wurden 46 T€ aufgewendet.

Den Abschreibungen von 129 T€ stehen Erträge aus der Auflösung von Sonderposten in Höhe von 84 T€ gegenüber.

Die sonstigen betrieblichen Aufwendungen enthalten als wesentliche Positionen Raumkosten (85 T€), Rechts-, Beratungs- und Prüfungskosten (82 T€), Beiträge und Versicherungen (36 T€), Reise- und Fortbildungskosten (34 T€), Miete für Betriebseinrichtungen und EDV-Wartung (32 T€) sowie Büro- und Betriebsbedarf einschließlich Telefon und Porto (29 T€) und Kfz-Kosten (21 T€).

#### **Mittelfristige Zielsetzung/**

##### **Ausblick auf das Geschäftsjahr 2013**

Bezüglich der mittelfristigen Zielsetzung nennt die Geschäftsführung folgende wichtige Themen und Vorhaben

- Fortführung der Tarifstrategie im „Jedermann-Tarif“,
- erste Schritte für die Weiterentwicklung der Tarifangebote für junge Leute,
- Überführung der bisher ausschließlich bei der LVB gültigen Fahrkarten SchülerCard und SchülerMobilCard in den MDV-Tarif,
- Fortführung des in 2012 gestarteten EFRE-Telematikvorhabens,
- Fokussierung der Verbundkommunikation auf die Einführung des Regionalnetzes Bus in Kopplung mit der Einführung des Mitteldeutschen S-Bahnnetzes durch DB Regio,
- Vorbereitung des notwendigen Relaunch der MDV-online-Medien [www.mdv.de](http://www.mdv.de) und [www.mdv-intranet.de](http://www.mdv-intranet.de) (Bestellportal für die Verbundpartner)
- Ausgewählte Schwerpunkte für die verkehrsplanerischen Aufgaben

Mit Blick auf die signifikante Veränderung der Rahmenbedingungen des Nahverkehrs, wie die Finanzierung, die demografische Entwicklung, das Mobilitätsverhalten der Bevölkerungsgruppen, die technischen Möglichkeiten des Zugangs zum Nahverkehr und die rechtlichen Anforderungen hat die Verbundgesellschaft Ende 2012 eine Strategiediskussion

mit allen Gesellschaftern begonnen. Im Rahmen dieser soll bis Ende 2013 eine Strategiekonzeption zum Thema „Die Zukunft der Mobilität in Mitteldeutschland 2025“ entstehen.

Für das Geschäftsjahr 2013 erwartet die Geschäftsführung wiederum ein ausgeglichenes Ergebnis, da die geplanten Aufwendungen durch eigene Erträge und Betriebskostenzuschüsse der Gesellschafter gedeckt sind. Auf Grundlage der mittelfristigen Finanzplanung wird auch für die Folgejahre von einem ausgeglichenen Ergebnis ausgegangen.

Die Geschäftsführung schätzt ein, dass auch für das Jahr 2013 Tarifierpassungen erforderlich sein werden, um das bestehende Fahrplan- und Leistungsangebot aufrechtzuerhalten.

Die Risiken der künftigen Entwicklung der Verbundgesellschaft werden durch die Geschäftsführung als gering eingestuft, da die Finanzierung wesentlich von der vollständigen und termingerechten Bereitstellung von beantragten Fördermitteln und der gemäß § 5 Abs. 2 des Gesellschaftsvertrages von den Gesellschaftern zu leistenden Abschlagszahlungen bestimmt wird. Darüber hinaus wird seit 2009 ein flexibler projektbezogener Finanzierungsbaustein angewendet, der aus realisierten Mehrerlösen bei den Tarifeinnahmen gespeist wird.

Das Unternehmen verfügt über ein Risikomanagementsystem. Das aktuell gültige Risikohandbuch trat im März 2012 in seiner überarbeiteten Fassung in Kraft.

#### 4. Wirtschaftsdaten

**Bilanz** (in T€, Rundungsdifferenzen möglich)

2012	2011	Bilanz		2011	2012
		Aktivseite	Passivseite		
229	295	<b>Anlagevermögen</b>	<b>Eigenkapital</b>	462	462
175	233	Immat. Vermögen	gez. Kapital	74	74
54	62	Sachanlagen	Kapitalrücklage	388	388
1.109	1.055	<b>Umlaufvermögen</b>	<b>SoPo f. Invest. Zuschüsse</b>	194	110
292	435	Forderg.u.s.Vermög.	<b>Rückstellungen</b>	132	142
817	620	Liquide Mittel	<b>Verbindlichkeiten</b>	475	501
11	9	<b>Rechng.abgr.posten</b>	<b>Rechng.abgr.posten</b>	96	134
1.349	1.359	<b>Bilanzsumme</b>	<b>Bilanzsumme</b>	1.359	1.349
1718	1.486	<b>Treuhandvermög.a.d. Einnahmeverteilung</b>	<b>Treuhandschulden a.d. Einnahmeverteilung</b>	1.486	1.718
5	15	<b>Treuhandvermögen a. Ausgleichsleistungen</b>	<b>Treuhandschulden a. Ausgleichsleistungen</b>	15	5
1.723	1.501			1.501	1.723

Mitteldeutscher  
Verkehrsverbund GmbH

## Werte aus der GuV im Vergleich zum Plan und zum Vorjahr

(in T€, Rundungsdifferenzen möglich)

Vergleich zum Plan				GuV	Vergleich zum Vorjahr			
Plan 2012	Ist 2012	Veränderung			Ist 2012	Ist 2011	Veränderung	
		z. Plan	in %				z. Vorj.	in %
633	512	-121	-19	Umsatzerlöse	512	485	27	6
2.415 *	2.138	-277	-11	Zuschüsse der Gesellschafter	2.138	2.126	12	1
22	22	0	0	davon LK Altenburger Land**	22	22	0	0
356	454	98	28	sonstige betriebliche Erträge	454	706	-252	-36
<b>3.404</b>	<b>3.104</b>	<b>-300</b>	<b>-9</b>	<b>Erträge gesamt</b>	<b>3.104</b>	<b>3.317</b>	<b>-213</b>	<b>-6</b>
1.506	1.288	-218	-14	Materialaufwand	1.288	1.528	-240	-16
1.378	1.335	-43	-3	Personalaufwand	1.335	1.289	46	4
135	129	-6	-4	Abschreibungen	129	136	-7	-5
386	359	-27	-7	sonstige betriebliche Aufwendungen	359	370	-11	-3
<b>3.405</b>	<b>3.111</b>	<b>-294</b>	<b>-9</b>	<b>betriebl. Aufwendungen gesamt</b>	<b>3.111</b>	<b>3.323</b>	<b>-212</b>	<b>-6</b>
5	9	4	80	sonst. Zinsen u. ähnl. Erträge	9	7	2	29
0	2	2		Zinsen und ähnliche Aufwendungen	2	1	1	100
<b>4</b>	<b>0</b>	<b>-4</b>	<b>-100</b>	<b>Ergebn. d. g. Geschäftstätigkeit</b>	<b>0</b>	<b>0</b>	<b>0</b>	
0	0	0		sonstige Steuern	0	0	0	
0	0	0		Entnahme aus der Kapitalrücklage	0	0	0	
<b>4</b>	<b>0</b>	<b>0</b>	<b>0</b>	<b>Jahresüberschuss</b>	<b>0</b>	<b>7</b>	<b>2</b>	<b>29</b>
<b>0</b>				<b>Entnahme aus Kapitalrücklage</b>				
<b>4</b>	<b>0</b>	<b>-4</b>	<b>-100</b>	<b>Bilanzgewinn</b>	<b>0</b>	<b>0</b>	<b>0</b>	

\* einschließlich zusätzlichem Betriebskosten-Übertrag aus Vorjahr in Höhe von 238 T€

\*\* 10 T€ für Maßnahme „Vermarktung Integriertes Netz 2013 und 2014“ in 2012 nicht GuV-wirksam, da Maßnahmebeginn in 2013

## Sonstige Wirtschaftsdaten und Angaben

(in T€, Rundungsdifferenzen möglich)

	2012	2011	Veränderung	
			2012/2011	in %
<b>Investitionen</b> (in T€)	<b>63</b>	<b>65</b>	<b>-2</b>	<b>-3</b>
<b>Investitionszuschüsse</b> (in T€)	<b>0</b>	<b>0</b>	<b>0</b>	
Zuschuss Landkreis Altenburger Land	0	0	0	
Zuschuss übrige Gesellschafter	0	0	0	
Zuschüsse (Länder, Bund, EU u.a.)	0	0	0	
<b>Betriebskostenzuschüsse</b> (in T€)	<b>2.138</b>	<b>2.126</b>	<b>12</b>	<b>1</b>
Zuschuss Landkreis Altenburger Land	22	22	0	0
Zuschuss übrige Gesellschafter	2.116	2.104	12	1
Zuschuss Länder	0	0	0	
<b>Kapitalentnahmen</b> (in T€)	<b>0</b>	<b>0</b>	<b>0</b>	
<b>Mitarbeiter</b> (durchschnittlich)	<b>26</b>	<b>26</b>	<b>0</b>	<b>0</b>
davon Auszubildende	0	0	0	
<b>Gesamtbezüge der Geschäftsführung</b>	nach § 286 Abs. 4 HGB keine Angabe			
<b>Gesamtbezüge des Aufsichtsrates</b> (in EUR)	<b>3</b>	<b>3</b>	<b>0</b>	<b>0</b>



# TPT Theater & Philharmonie Thüringen GmbH

Theaterplatz 1

07548 Gera

Telefon: (0365) 82 79 - 0

Fax: (0365) 82 79 135

E-Mail: [info@tpthueringen.de](mailto:info@tpthueringen.de)

Internet: [www.tpthueringen.de](http://www.tpthueringen.de)



## 1. Allgemeine Angaben zum Unternehmen

### Geschäftsführung

Kay Kuntze  
(Generalintendant / Künstlerischer Geschäftsführer)

Andrea Schappmann  
(Kaufmännische Geschäftsführerin)

### Gründung der Gesellschaft

22. Dezember 1994

### Gesellschaftsvertrag

vom 01.06.2006

### Handelsregister

Amtsgericht Jena, HRB 205040  
eingetragen am: 30. Januar 1995

### Steuerliche Verhältnisse

Die Gesellschaft verfolgt nach ihrem Gesellschaftszweck ausschließlich und unmittelbar gemeinnützige Zwecke im Sinne der Vorschriften der §§ 51 ff. AO über steuerbegünstigte Zwecke. Sie ist gemäß Bescheid des Finanzamtes Gera vom 10.02.2009 von der Körperschaftsteuer und der Gewerbesteuer befreit.

### Unternehmensgegenstand

Gegenstand des Unternehmens ist der Betrieb eines Theaters sowie die Unterhaltung eines Philharmonischen Orchesters zur Förderung der den Gesellschaftern obliegenden kulturellen Aufgaben. Der Gesellschaftszweck umfasst insbesondere die Produktion und Auf-

führung von Bühnenwerken aller Gattungen im Musik-, Tanz-, und Sprechtheater, die Darbietung von Konzerten, außerdem theaterpädagogische Angebote an den Spielorten Altenburg und Gera.

**Stammkapital**

51.129,19 €

**Gesellschafter und ihre Anteile (in %)**

Stadt Gera	60
Stadt Altenburg	20
Landkreis Altenburger Land	20

**Organe der Gesellschaft**

Gesellschafterversammlung  
 Aufsichtsrat  
 Geschäftsführung

**Mitglieder des Aufsichtsrates**

Michael Wolf <b>Vorsitzender</b> <i>ab 01.10.2012</i> <b>Stellv. Vorsitzender</b> <i>bis 01.10.2012</i>	Oberbürgermeister Stadt Altenburg	Dr. Birgit Klaubert	Stadträtin der Stadt Altenburg, Vizepräsi- dentin Thüringer Landtag
Dr. Norbert Vornehm <b>Vorsitzender</b> <i>(bis 30.06.2012)</i>	Oberbürgermeister Stadt Gera	Sigrid Müller	Stadträtin Stadt Gera
<b>Dr. Viola Hahn</b> <b>Stellv. Vorsitzende</b> <i>(ab 01.10.2012)</i>	Oberbürgermeisterin Stadt Gera	Dr. Michael Kneisel	Stadtrat Stadt Gera
Mike Huster <b>Schriftführer</b>	Stadtrat Stadt Gera	Gitta Zschach	Stadträtin Stadt Gera
Sieghardt Rydzewski <i>(bis 30.06.2012)</i>	Landrat LK Altenburger Land	Leopold Lüdecke	Vorsitzender des Betriebsrates
Michaele Sojka <i>(ab 01.07.2012)</i>	Landrätin LK Altenburger Land	Frank Raspel	Mitglied des Betriebsrates
Wolfgang Schleicher	Kreistagsmitglied LK Altenburger Land	Christoph Democh	Referent u. Oberre- gierungsrat TMBWK

Theater & Philharmonie  
Thüringen GmbH

**Beteiligungen (in %)**

keine

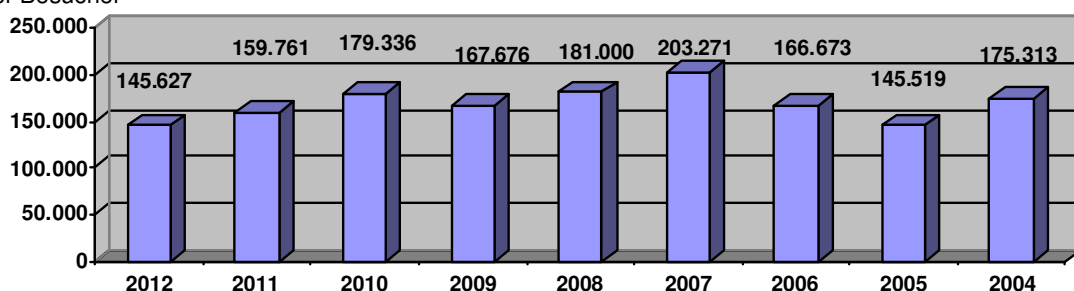
## 2. Stand der Erfüllung des öffentlichen Zwecks

Der künstlerische Geschäftsbetrieb 2013 war geprägt von wesentlichen Veränderungen in nahezu allen Sparten. Nach Auffassung der Geschäftsführung gelang es in allen Bereichen, Akzente zu setzen und die Zustimmung des Publikums und der Presse zu gewinnen. In der Sparte Ballett wurden u.a. die Inszenierungen „Zeit Punkt“ und „27“ präsentiert, durch welche das ThürigenBallett sowohl regional als auch überregional zu einem großen Anziehungspunkt mit überwiegend ausverkauften Vorstellungen wurde. Mit vielen Produktionen eroberte das Puppentheater die Herzen der Fans. Durch Inszenierungen wie „Die kleine Meerjungfrau“, „Arsen und Spitzhäubchen“ sowie „Gefährliche Liebschaften“ ist es gelungen, Puppentheater nicht nur für Kinder sondern auch für Erwachsene zu produzieren. Bezüglich der Sparte Musiktheater ist Kay Kuntze's „Carmen“ zu erwähnen. Das größte internationale Opernmagazin hat diese Inszenierung im Titelbericht mit der zeitgleich an der Komischen Oper Berlin herausgebrachten verglichen und dabei die Thüringer Variante besonders hervorgehoben. Mit dem Musical „Chess“ schaffte es die Gesellschaft, überregional viele Zuschauer ins Landestheater Altenburg zu locken. In dieser Produktion waren international erfolgreiche Musical-Stars zu erleben. Zusätzlich angesetzte Vorstellungen waren wegen der großen Nachfrage schnell ausverkauft. Gleiches ist vom Musical

„Anatevka“ zu berichten, in welchem der Schauspieler Peter Prautsch tief beeindruckte. Im Schauspiel beendete Amina Gusner ihre Zeit als Schauspieldirektorin mit der Inszenierung „Titanic“. Mit dem neuen Schauspieldirektor Bernhardt Stengele verfolgt die Gesellschaft einen ganz neuen Ansatz. Dabei werden die Auseinandersetzung mit den Themen der Region Ostthüringen und die Auseinandersetzung mit der Wiege unserer Kultur, dem antiken Griechenland, zukünftig im Vordergrund stehen. Auch die Konzertsparte setzte wichtige Akzente. Vor allem die Pflege von Werken des 20. Jahrhunderts gibt dem Philharmonischen Orchester Altenburg-Gera ein ganz eigenes Profil. Neben den neun Philharmonischen Konzerten wurden die Reihen wie Philharmonische Schlosskonzerte, die Foyer- und Kammerkonzerte, Schüler und Familienkonzerte, Klassik bei Kerzenschein etc. äußerst erfolgreich fortgesetzt.

Die auf hohem Niveau stattfindenden Aktivitäten in allen Sparten spiegeln sich nicht zuletzt in den Besucherzahlen wider. Trotz einer Verringerung der Vorstellungszahlen besuchten 145.627 Zuschauer (Vorjahr: 159.761 Zuschauer) an den beiden Standorten insgesamt 829 Vorstellungen. Ohne eingekaufte Gastspiele, Theaterführungen und sonstige Veranstaltungen wurde eine Auslastung von 71 % erreicht (Vorjahr: 73 %).

Anzahl der Besucher



## 3. Grundzüge des Geschäftsverlaufes

Das Geschäftsjahr 2012 war von Januar bis November überwiegend durch die Verhandlungen neuer Haustarifverträge geprägt. Parallel dazu fanden Gespräche mit den Finanzierungspartnern statt. Sowohl der Freistaat als auch die kommunalen Träger sicherten mit den Ende 2012 geschlossenen Verträgen dem Theater für die Periode 2013-2016 Zu-

schüsse zu, die deutlich über denen der Vorjahre liegen und stellen somit neben den Haustarifverträgen die wesentlichen Bedingungen für das Fortbestehen des Fünf-Sparten-Theaters sicher.

Die Gesellschaft erzielte im Geschäftsjahr einen Überschuss i.H.v. 182.397,87 €. Damit

hat sich das Ergebnis um 189 T€ zum Vorjahr verbessert. Dies wurde einerseits durch Effekte erreicht, die nicht aus dem periodengerechten Unternehmensgeschäft resultieren. Andererseits haben weit über dem Plan liegende Umsätze und geringere Betriebsaufwendungen zum Ergebnis beigetragen.

#### Zu den Erträgen

Hinsichtlich der Umsatzerlöse ergibt sich im Vergleich zum Vorjahr eine Abweichung von – 43 T€, welche auf das geminderte Angebot zurückzuführen ist (51 Aufführungen weniger als 2011). Auch bei der Ertragsposition „Zuschüsse“ zeigt sich eine deutliche Verringerung. Ursache hierfür ist der Umstand, dass der Gesellschaft 2011 höhere Zuschüsse aus dem Rettungsschirm zugeflossen sind. Die sonstigen betrieblichen Erträge verbesserten sich um 639 T€, dies ist insbesondere bedingt durch die Auflösung von Rückstellungen.

#### Zu den Aufwendungen

Der Materialaufwand beläuft sich auf 544 T€, das sind 62 T€ weniger als 2011. Diese Aufwandsposition betrifft vorwiegend Materialbeschaffungen zur Produktion von Bühnenbildern und Kostümen, Entgelte für Rechteüberlassung, Bezug von Notenmaterial und GEMA-Gebühren. Bezüglich des Personalaufwandes ergibt sich eine Erhöhung um 214 T€. Die Hauptursache für die gestiegenen Stammpersonalkosten ist die Bildung einer Rückstellung für Tarifrückstand 2012. Gesunkene Aufwendungen zeigt hingegen die Position „Sonstige betriebliche Aufwendungen“. Hier ergab sich im Vorjahr die Notwendigkeit zur Bildung einer Rückstellung für Rückzahlungsverpflichtungen der Sonderzuschüsse, welche 2012 nicht notwendig war. Weiterhin wird das Ergebnis durch höhere periodenfremde Personal- und Steueraufwendungen belastet.

#### Zur Investitionstätigkeit

In 2012 betragen die Investitionen im Sachanlagevermögen 109 T€. Daneben wurden Bühnenbilder und Kostüme mit einem Wert von 259 T€ aktiviert.

#### **Mittelfristige Zielsetzung/ Ausblick auf das Geschäftsjahr 2013**

Für die kommenden Jahre 2013 bis 2016 geht die Geschäftsführung davon aus, dass ein ausgeglichenes Ergebnis erreicht werden kann. Basis für diese Annahme sind insbesondere die Finanzierungszusagen und die geschlossenen Haustarifverträge.

Ziel des Unternehmens wird es auch zukünftig sein, qualitativ hochwertiges Theater zu zeigen, um so dem Bildungs- und Unterhaltungsauftrag sowie der Förderung von Kunst und Kultur gerecht zu werden. Die Geschäftsführung ist überzeugt, dass sich Mittels geeigneter Spielpläne, anhaltend hoher Qualität der Aufführungen, unterstützt durch ein hohes Kostenbewusstsein der Verantwortlichen, die Popularität des Theaters ausbauen und erhalten lässt. Damit verbunden ist die Chance, die Umsätze aus Kartenverkäufen zu steigern und sonstige betriebliche Erträge in Form von Sponsoring- oder Spendeneinnahmen zu mehren.

Der Fortbestand der Gesellschaft wird allerdings auch weiterhin abhängig von der Höhe der Zuschüsse sein. Eine Erhöhung oder Verringerung wirkt sich maßgeblich auf das Ergebnis der Gesellschaft aus. Ein besonderes Risiko besteht in der sich derzeit abzeichnenden Entwicklung der Tarifsteigerungen. Die Zuschussfinanzierungen basieren auf der fixen Annahme, dass die Anpassungen ab 2014 nicht größer als 2 % werden. Den Risiken, welche sich aus einer über 2 % Steigerung ergeben würden, begegnete die Geschäftsführung mit der Bildung einer Rückstellung für Tarifrückstände.

Ein weiteres Risiko sieht die Geschäftsführung in der Verfügbarkeit der Spielstätten, insbesondere in der Tatsache, dass die Bühnenmaschinerie im Landestheater Altenburg überholungsbedürftig ist. Eine eingeschränkte Verfügbarkeit hätte direkte Auswirkungen auf die Erreichung der Umsatzziele.

#### 4. Wirtschaftsdaten

##### Bilanz

(in T€, Rundungsdifferenzen möglich)

2012		2011		Bilanz		2011		2012	
				Aktivseite	Passivseite				
2.216	2.426			<b>Anlagevermögen</b>	<b>Eigenkapital</b>	2.077	2.259		
24	34	Immat. Vermögensgeg.			Gez. Kapital	51	51		
2.192	2.392	Sachanlagen			Kapitalrücklage	1.151	1.151		
0	0	Finanzanlagen			Gewinnrücklage	882	875		
3.528	2.316	<b>Umlaufvermögen</b>			Jahresüberschuss (Vorjahr: Fehlbetrag)	-7	182		
18	18	Vorräte			<b>Rückstellungen</b>	1.543	2.389		
163	330	Forderg.u.s.Verm.			<b>Verbindlichkeiten</b>	727	686		
3.347	1.968	Liquide Mittel			<b>Rechn.abgr.posten</b>	395	413		
3	0	<b>Rechn.abgr.posten</b>			<b>Bilanzsumme</b>	4.742	5.747		
5.747	4.742	<b>Bilanzsumme</b>							

##### Werte aus der GuV im Vergleich zum Plan und zum Vorjahr

(in T€, Rundungsdifferenzen möglich)

Vergleich zum Plan				GuV	Vergleich zum Vorjahr			
Plan 2012	Ist 2012	Veränderg.			Ist 2012	Ist 2011	Veränderg.	
		z. Plan	in %				z. Vorj.	in %
1.246	1.590	344	28	Umsatzerlöse	1.590	1.633	-43	2
16.521	16.543	22	0	Zuschüsse u. Kostenerstattungen	16.543	17.030	-487	-3
1.838	1.838	0	0	<i>davon Landkreis Altenburger Land</i>	1.838	1.838	0	0
230	259	29	13	andere aktivierte Eigenleistungen	259	317	-58	-22
150	942	792	528	sonstige betriebliche Erträge	942	303	639	68
18.147	19.334	1.187	7	<b>Erträge gesamt</b>	19.334	21.121	51	0
679	544	-135	-20	Materialaufwand	544	606	-62	-11
15.455	15.325	-130	-1	Personalaufwand	15.325	15.111	214	1
743	578	-165	-10	Abschreibungen	578	638	-60	-10
2.387	2.619	232	10	sonst. betriebl. Aufwendungen	2.619	2.925	-306	-12
19.264	19.066	-198	-1	<b>betriebl. Aufwendg. gesamt</b>	19.066	19.280	-214	-1
0	17	17	0	sonst. Zinsen u. ähnl. Erträge	17	14	3	18
0	28	28	0	Abschreibungen auf Finanzanlagen u. Wertpapiere d. Umlaufverm.	28	0	28	100
0	16		0	Zinsen und ähnliche Aufwendungen	16	1	15	94
-1.117	241	1.358	-122	<b>Ergebnis d. g. Geschäftstätigk.</b>	241	1.855	-1.614	-670
24	59	35	146	sonstige Steuern	59	24	35	59
-1.140	182	1.323	-116	<b>Jahresüberschuss / ~fehlbetrag</b>	182	1.831	-1.649	-906

Theater & Philharmonie  
Thüringen GmbH

## Sonstige Wirtschaftsdaten und Angaben

	2012	2011	Veränderung	
			2012/2011	in %
<b>Investitionen</b> (in T€)	<b>368</b>	<b>499</b>	<b>-131</b>	<b>-36</b>
<b>Investitionszuschüsse</b> (in T€)	<b>0</b>	<b>0</b>	<b>0</b>	
Zuschuss Landkreis Altenburger Land	0	0	0	
Zuschuss übrige Gesellschafter	0	0	0	
Zuschüsse Land, Bund, EU	0	0	0	
<b>Ertragszuschüsse</b> (in T€)	<b>16.543</b>	<b>17.030</b>	<b>-487</b>	<b>-3</b>
Zuschuss Landkreis Altenburger Land	1.838	1.838	0	0
Zuschuss übrige Gesellschafter	5.086	5.293	-207	-4
Zuschüsse Land, Bund, EU	9.597	9.891	-294	-3
Übrige	22	8	14	64
<b>Kapitalentnahmen</b> (in T€)	<b>0</b>	<b>0</b>	<b>0</b>	
<b>Mitarbeiter</b> (durschnittlich)	<b>300</b>	<b>316</b>	<b>-16</b>	<b>-5</b>
davon Auszubildende	4	4	0	0
<b>Gesamtbezüge d. Geschäftsführung</b> (in T€)	nach § 286 Abs. 4 HGB keine Angabe			
<b>Gesamtbezüge des Aufsichtsrates</b> (in T€)	<b>0</b>	<b>0</b>	<b>0</b>	

# C

## Mittelbare Beteiligungen

an

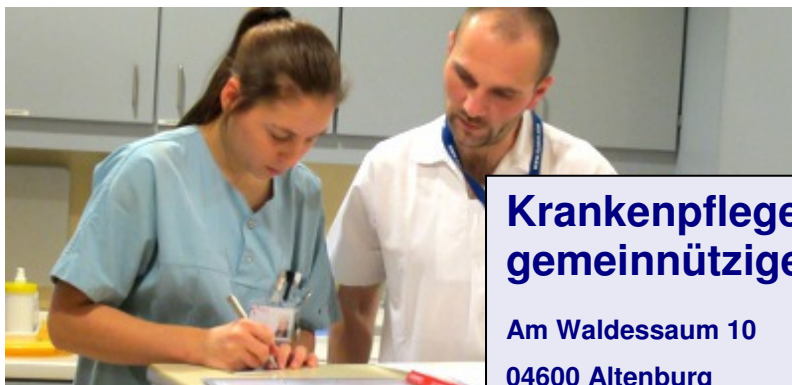
Gesellschaften

mit

beschränkter

Haftung





## Krankenpflegeschule Altenburg gemeinnützige GmbH

Am Waldessaum 10  
04600 Altenburg

Telefon: (03447) 52 0

Fax: (03447) 52 22 30

E-Mail: [pdd@klinikum-altenburgerland.de](mailto:pdd@klinikum-altenburgerland.de)

Internet: [www.klinikum-altenburgerland.de](http://www.klinikum-altenburgerland.de)

### 1. Allgemeine Angaben zum Unternehmen

<b>Geschäftsführung</b>	Dr. Nikolaus Dorsch Dr. Gundula Werner
<b>Gründung der Gesellschaft</b>	05. August 1998
<b>Gesellschaftsvertrag</b>	letzte Fassung vom 01.04.2004
<b>Handelsregister</b>	Amtsgericht Jena, HRB 20 99 05 eingetragen am: 03.12.2003
<b>Steuerliche Verhältnisse</b>	Die Gesellschaft ist gemäß den steuerlichen Vorschriften der Abgabenordnung von der Körperschaft-, Gewerbe-, Grund- und Umsatzsteuer befreit.
<b>Unternehmensgegenstand</b>	Gegenstand des Unternehmens ist der Betrieb von Fachschulen für die Aus- und Weiterbildung in den Bereichen medizinisch-pflegerischer, therapeutischer und rehabilitativer Berufe, insbesondere in der Gesundheits- und Krankenpflege, Physiotherapie, Logopädie und Motopädie.
<b>Stammkapital</b>	25.000 €



## Gesellschafter und ihre Anteile (in %)

Klinikum Altenburger Land GmbH	50
Innova Sozialwerk e. V.	50

## Organe der Gesellschaft

Gesellschafterversammlung  
Geschäftsführung

Die Organe der Gesellschaft sind zudem gemäß § 8 (2) o) und §11 (3) p) des Gesellschaftsvertrages der Klinikum Altenburger Land GmbH an die Zustimmungsvorbehalte dieser Organe der Obergesellschaft gebunden.

## Beteiligungen

keine

## 2. Stand der Erfüllung des öffentlichen Zwecks

Die Krankenpflegeschule Altenburger Land GmbH gehört zu den größten Ausbildungsstätten im Landkreis. Sie wurde mit insgesamt 87 Ausbildungsplätzen in den 6. Thüringer Krankenhausplan aufgenommen. Der derzeitige Ausbildungsstand beläuft sich jahresdurchschnittlich auf 61 Plätze in der

Gesundheits- und Krankenpflege sowie 12 Plätze in der Gesundheits- und Krankenpflegehilfe. Auf Grund der sinkenden Anzahl junger Menschen im Landkreis gestaltet sich die Gewinnung geeigneter Auszubildender zunehmend schwierig.

## 3. Grundzüge des Geschäftsverlaufes

Die Gesellschaft schloss das Geschäftsjahr mit einem Überschuss i. H. v. 11 T€. Im Vergleich zum Vorjahr sind keine wesentlichen Veränderungen zu verzeichnen. Die Finanzierung der Krankenpflegeschule erfolgt über Teile des Ausbildungsbudgets des Klinikums Altenburger Land und pauschale Fördermittel des Freistaates Thüringen. Die Liquidität der Gesellschaft war gemäß Aussagen der Geschäftsführung jederzeit gesichert.

grafischen Entwicklung gesehen. Auf Grund des zunehmenden Alters der Bevölkerung besteht ein höherer Bedarf an qualifiziertem Pflegepersonal.

Deshalb plant die Geschäftsführung, den Bestand an Ausbildungsplätzen in der Gesundheits- und Krankenpflege von derzeit 61 wieder auf jahresdurchschnittlich 75 Plätze anzuheben. Andererseits ist die demografische Entwicklung als Risiko einzustufen, da die Besetzung der Ausbildungsplätze durch den Mangel an Bewerbern zunehmend schwieriger wird.

### **Mittelfristige Zielsetzung/**

### **Ausblick auf das Geschäftsjahr 2013**

Chancen und Risiken werden von der Geschäftsführung ausschließlich in der demo-

#### 4. Wirtschaftsdaten

**Bilanz** (in T€, Rundungsdifferenzen möglich)

2012		2011		Bilanz		2011		2012	
				Aktivseite	Passivseite				
17		22		<b>Anlagevermögen</b>	<b>Eigenkapital</b>	148		160	
0		0		Immat. Vermögen	Gezeichnet. Kapital	25		25	
17		22		Sachanlagen	Gewinnvortrag	8		15	
					Gewinnrücklage	110		109	
241		214		<b>Umlaufvermögen</b>	Jahresüberschuss	5		11	
0		0		Forderg.u.s.Verm.g.	<b>Sonderposten</b>	4		3	
241		214		Liquide Mittel	<b>Rückstellungen</b>	16		15	
					<b>Verbindlichkeiten</b>	68		80	
258		236		<b>Bilanzsumme</b>	<b>Bilanzsumme</b>	236		258	

#### Werte aus der GuV im Vergleich zum Plan und zum Vorjahr

(in T€, Rundungsdifferenzen möglich)

Vergleich zum Plan				GuV	Vergleich zum Vorjahr			
Plan 2012	Ist 2012	Veränderg.			Ist 2012	Ist 2011	Veränderg.	
		z. Plan	in %				z. Vorj.	in %
418	390	-28	-7	sonstige betriebliche Erträge	390	391	-1	0
6	14	8	133	Erträge aus Förderung Invest (KHG)	14	13	1	8
1	1	0	0	Erträge aus Auflösung Sopo	1	1	0	0
<b>425</b>	<b>405</b>	<b>-20</b>	<b>-5</b>	<b>Erträge gesamt</b>	<b>405</b>	<b>405</b>	<b>-1</b>	<b>0</b>
6	14	8	133	Aufwendg. aus Zuführung Sopo	14	14	0	0
9	5	-4	-44	Abschreibungen	5	5	0	0
410	376	-34	-8	sonst. betriebl. Aufwendungen	376	383	-7	-2
<b>425</b>	<b>395</b>	<b>-30</b>	<b>-7</b>	<b>betriebl. Aufwendg. gesamt</b>	<b>395</b>	<b>402</b>	<b>-7</b>	<b>-2</b>
1	1	6	600	sonst. Zinsen u. ähnl. Erträge	1	2	-1	-50
<b>1</b>	<b>11</b>	<b>16</b>	<b>1.600</b>	<b>Ergebn. d. g. Geschäftstätigkeit / Jahresüberschuss</b>	<b>11</b>	<b>5</b>	<b>6</b>	<b>120</b>

## Sonstige Wirtschaftsdaten und Angaben

	2012	2011	Veränderung	
			2012/2011	in %
<b>Investitionen</b> (in T€)	1	0	1	100
<b>Investitionszuschüsse</b> (in T€)	14	14	0	0
Zuschuss Landkreis Altenburger Land	0	0	0	
Zuschüsse Land, Bund, EU	14	14	0	0
<b>Ertragszuschüsse</b> (in T€)	0	0	0	
Zuschuss Landkreis Altenburger Land	0	0	0	
Zuschüsse Land, Bund, EU	0	0	0	
<b>Mitarbeiter in VK</b> (durchschnittlich) *	0	0	0	
<b>Gesamtbezüge der Geschäftsführung</b>	0	0	0	
<b><u>Leistungsdaten</u></b>				
Ausbildungsplätze entsprechend Thür. Krankenhausplan	87	87	0	0
tatsächl. Bestand durchschn. jährlichen Ausbildungspl.	73	69	4	6

\* Personal wird von Klinikum Altenburger Land GmbH und Innova Sozialwerke e. V. gestellt.

# Krankenhaus-Service-Gesellschaft Altenburger Land mbH

Am Waldessaum 10  
04600 Altenburg

Telefon: (03447) 52 0

Fax: (03447) 52 22 30

E-Mail: [ksg-altenburger-land@t-online.de](mailto:ksg-altenburger-land@t-online.de)

Internet: [www.klinikum-altenburgerland.de](http://www.klinikum-altenburgerland.de)



Krankenhaus-Service-Gesellschaft  
Altenburger Land mbH

## 1. Allgemeine Angaben zum Unternehmen

### Geschäftsführung

Dr. Gundula Werner

### Gründung der Gesellschaft

09.11.1998  
umfirmiert mit Notarvertrag vom 02.12.2005

### Gesellschaftsvertrag

vom 29. Mai 2007

### Handelsregister

Amtsgericht Jena, HRB 20 74 91  
eingetragen am: 19.02.1999

### Steuerliche Verhältnisse

Die Gesellschaft ist unbeschränkt körperschaft-, gewerbe- und umsatzsteuerpflichtig.

Finanzamt Gera, Steuer-Nr. 161/112/06418

### Unternehmensgegenstand

Gegenstand der Gesellschaft ist der Betrieb eines Unternehmens zur Erbringung von Serviceaufträgen für die Klinikum Altenburger Land GmbH an den Standorten Altenburg und Schmölln sowie die gewerbliche Arbeitnehmerüberlassung. Serviceaufträge können alle nichtmedizinischen Bereiche umfassen, die das Krankenhaus zur Erfüllung seines Versorgungsauftrages betreiben muss und die von dem Krankenhausentgeltgesetz erfasst werden. Hierzu zählen insbesondere Reinigungs-, EDV- und Verpflegungsleistungen. Aufträge anderer Kunden können in beschränktem Umfang übernommen werden, ohne dass hierdurch steuerliche Nachteile für das Krankenhaus entstehen.

<b>Stammkapital</b>	26.000 €						
<b>Gesellschafter und ihre Anteile (in %)</b>	<table border="0"> <tr> <td>Klinikum Altenburger Land GmbH</td> <td>51,15</td> </tr> <tr> <td>Götz-Catering GmbH</td> <td>25,00</td> </tr> <tr> <td>Götz-Gebäudemanagement Thüringen GmbH &amp; Co. KG</td> <td>23,85</td> </tr> </table>	Klinikum Altenburger Land GmbH	51,15	Götz-Catering GmbH	25,00	Götz-Gebäudemanagement Thüringen GmbH & Co. KG	23,85
Klinikum Altenburger Land GmbH	51,15						
Götz-Catering GmbH	25,00						
Götz-Gebäudemanagement Thüringen GmbH & Co. KG	23,85						
<b>Organe der Gesellschaft</b>	<p>Gesellschafterversammlung Geschäftsführung</p> <p>Die Organe der Gesellschaft sind zudem gemäß § 8 (2) o) und §11 (3) p) des Gesellschaftsvertrages der Klinikum Altenburger Land GmbH an die Zustimmungsvorbehalte dieser Organe der Obergesellschaft gebunden.</p>						
<b>Beteiligungen</b>	keine						

Krankenh.-Serv.-Ges.  
Altenburger Land mbH

## **2. Stand der Erfüllung des öffentlichen Zwecks**

Im abgelaufenen Geschäftsjahr waren in der Gesellschaft durchschnittlich 137 Arbeitnehmer in den Bereichen Gebäudereinigung und Catering beschäftigt. Der Umfang der Dienstleistungen konnte insbesondere hinsichtlich der Unterhaltsreinigung auf Grund von Erweiterungen, Turnusänderungen bzw. Ausbau von

Dienstleistungen in den verschiedenen Objekten erweitert werden. Alle erbrachten Leistungen stehen in einem engen und unmittelbaren Zusammenhang zum Versorgungsauftrag der Klinikum Altenburger Land GmbH, welche zugleich Hauptauftraggeber der Servicegesellschaft ist.

## **3. Grundzüge des Geschäftsverlaufes**

Die Krankenhaus-Service-Gesellschaft Altenburger Land mbH schließt das Geschäftsjahr 2012 mit einem Überschuss in Höhe von 122.802,71 € ab. Die Umsatzerlöse, welche aus den Geschäftsfeldern Gebäude- und Glasreinigung, Betrieb der Spülküche und Catering-Service erzielt wurden, betragen 3.593 T€. Damit ist ein Anstieg um 31 T€ im Vergleich zum Vorjahr zu verzeichnen, welcher einerseits durch die im Abschnitt zwei dargelegten Änderungen im Dienstleistungsumfang, andererseits durch Tarifierhöhungen verursacht wurde, welche an die Auftraggeber weiterberechnet werden. Die ertragsseitige Verbesserung wurde aufwandsseitig durch die tariflich bedingten Personalkostensteige-

rungen überkompensiert, so dass sich das Gesamtergebnis im Vergleich zum Vorjahr um 13 T€ verringerte.

### **Mittelfristige Zielsetzung/ Ausblick auf das Geschäftsjahr 2013**

Für das Geschäftsjahr 2013 wird ein Wirtschaftswachstum einhergehend mit einer Ergebnisverbesserung prognostiziert. Planungsgrundlage ist die Fortführung und der Ausbau der Geschäftsbeziehungen mit der Klinikum Altenburger Land GmbH. Dazu gehört insbesondere die Übernahme von Reinigungsleistungen im Erweiterungsbau MEDICUM.

## 4. Wirtschaftsdaten

### Bilanz

(in T€, Rundungsdifferenzen möglich)

2012		2011		Bilanz		2011		2012	
				Aktivseite	Passivseite				
<b>33</b>		<b>30</b>		<b>Anlagevermögen</b>	<b>Eigenkapital</b>	<b>273</b>		<b>276</b>	
33		30		Sachanlagen	Gezeichn. Kapital	26		26	
<b>458</b>		<b>507</b>		<b>Umlaufvermögen</b>	Gewinnvortrag	112		127	
28		28		Vorräte	Jahresüberschuss	136		123	
280		271		Forderg.u.s.Verm.g.	<b>Rückstellungen</b>	<b>32</b>		<b>12</b>	
150		208		Liquide Mittel	<b>Verbindlichkeiten</b>	<b>232</b>		<b>203</b>	
<b>0</b>		<b>0</b>		<b>Rechn.abgr.gsposten</b>	<b>Rechn.abgr.gsposten</b>	<b>0</b>		<b>0</b>	
<b>491</b>		<b>537</b>		<b>Bilanzsumme</b>	<b>Bilanzsumme</b>	<b>537</b>		<b>491</b>	

Krankenh.-Serv.-Ges.  
Altenburger Land mbH

### Werte aus der GuV im Vergleich zum Plan und zum Vorjahr

(in T€, Rundungsdifferenzen möglich)

Vergleich zum Plan				GuV	Vergleich zum Vorjahr			
Plan 2012	Ist 2012	Veränderg.			Ist 2012	Ist 2011	Veränderg.	
		z. Plan	in %				z. Vorj.	in %
3.577	3.593	16	0	Umsatzerlöse	3.593	3.562	31	1
0	10	10		sonstige betriebl. Erträge	10	9	1	10
<b>3.577</b>	<b>3.603</b>	<b>26</b>	1	<b>Erträge kumuliert</b>	<b>3.603</b>	<b>3.571</b>	<b>31</b>	<b>1</b>
868	924	56	6	Materialaufwand	924	920	4	0
2.067	2.063	-4	0	Personalaufwand	2.063	2.018	45	2
30	19	-11	-37	Abschreibungen	19	18	1	6
402	427	25	6	sonstige betriebl. Aufwendungen	427	419	8	2
<b>3.367</b>	<b>3.433</b>	<b>66</b>	2	<b>betriebl. Aufwendungen kumuliert</b>	<b>3.433</b>	<b>3.375</b>	<b>58</b>	<b>2</b>
0	2	2	0	sonst. Zinsen u. ähnl. Erträge	2	2	0	0
0	0	0	0	Zinsen u. ähnl. Aufwendungen	0	1	-1	
<b>210</b>	<b>172</b>	<b>-40</b>	-19	<b>Ergebnis d. g. Geschäftstätigkeit</b>	<b>172</b>	<b>197</b>	<b>-25</b>	<b>-13</b>
60	48	-12	-20	Steuern vom Einkommen/Ertrag	48	60	-12	-20
0	1	1		sonst. Steuern	1	1	0	0
<b>150</b>	<b>123</b>	<b>-28</b>	-19	<b>Jahresüberschuss</b>	<b>123</b>	<b>136</b>	<b>-13</b>	<b>-10</b>

## Sonstige Wirtschaftsdaten und Angaben

	2012	2011	Veränderung	
			2012/2011	in %
<b>Investitionen</b> (in T€)	22	16	6	38
<b>Investitionszuschüsse</b> (in T€)	0	0	0	
Zuschuss Kreiskrankenhaus Altenburg gGmbH	0	0	0	
Zuschuss übrige Gesellschafter	0	0	0	
Zuschüsse Land, Bund, EU	0	0	0	
<b>Ertragszuschüsse</b> (in T€)	0	0	0	
Zuschuss Kreiskrankenhaus Altenburg gGmbH	0	0	0	
Zuschüsse übrige Gesellschafter	0	0	0	
Zuschüsse Land, Bund, EU	0	0	0	
<b>Ausschüttung an Gesellschafter</b>	120	200	-80	-40
<b>Mitarbeiter</b> (durschnittlich)	137	141	-4	-3
<b>Gesamtbezüge der Geschäftsführung</b> (in T€)	0	0	0	0

Krankenh.-Serv.-Ges.  
Altenburger Land mbH



## Medizinische Versorgungszentren Altenburger Land GmbH

Am Waldessaum 10

04600 Altenburg

Telefon: (03447) 52 36 00

Fax: (03447) 52 36 99

E-Mail: [mvz@klinikum-altenburgerland.de](mailto:mvz@klinikum-altenburgerland.de)

Internet: [www.klinikum-altenburgerland.de](http://www.klinikum-altenburgerland.de)

Medizin. Versorgung.zentr.  
Altenb. Land GmbH

### 1. Allgemeine Angaben zum Unternehmen

#### Geschäftsführung

Dr. Lutz Blase  
Thomas Altenburg

#### Gründung der Gesellschaft

17. Februar 2005

#### Gesellschaftsvertrag

letzte Fassung vom 10.09.2010

#### Handelsregister

Amtsgericht Jena, HRB 210 408  
eingetragen am: 11.04.2005

#### Steuerliche Verhältnisse

Die Gesellschaft ist auf Grund ihrer Gemeinnützigkeit gemäß den steuerlichen Vorschriften der Abgabenordnung von der Körperschaft-, Gewerbe-, Grund- und Umsatzsteuer befreit.

#### Unternehmensgegenstand

Gegenstand des Unternehmens ist die Förderung der öffentlichen Gesundheit und Wohlfahrt sowie die selbstlose Unterstützung von Personen, die infolge ihres körperlichen, geistigen oder seelischen Zustandes auf die Hilfe anderer angewiesen sind durch die Errichtung und den Betrieb Medizinischer Versorgungszentren im Sinne des § 95 Sozialgesetzbuch V (SGB V), insbesondere im Rahmen der vertragsärztlichen und privatärztlichen Versorgung sowie der sonstigen ärztlichen Tätigkeiten, jedoch ohne Beschränkung der Medizinischen Versorgungszentren auf ärztliche Ver-



sorgung und/oder Tätigkeiten, soweit sie für Medizinische Versorgungszentren zulässig sind.

## Stammkapital

25.000 T€

## Gesellschafter und ihre Anteile (in %)

Klinikum Altenburger Land GmbH 100

## Organe der Gesellschaft

Gesellschafterversammlung  
Geschäftsführung

Die Organe der Gesellschaft sind zudem gemäß §8 (2) o) und §11 (3) p) des Gesellschaftsvertrages der Klinikum Altenburger Land GmbH an die Zustimmungsvorbehalte dieser Organe der Obergesellschaft gebunden.

Medizin. Versorgungszentr.  
Altenb. Land GmbH

## Beteiligungen

keine

## 2. Stand der Erfüllung des öffentlichen Zwecks

Die Gesellschaft ist im Rahmen der Aufgabenerfüllung am Standort Schmölln und Altenburg mit je einem Medizinischen Versorgungszentrum tätig und verfügte im Geschäftsjahr über:

- 3 Vertragsarztsitze Neurologie / Psychiatrie
- 1 ½ Vertragsarztsitze Kinder- und Jugendmedizin
- 1 Vertragsarztsitz Gefäßmedizin
- 1 Vertragsarztsitz Frauenheilkunde
- 1 ½ Vertragsarztsitze hausärztliche Versorgung
- ½ Versorgungsauftrag Anästhesie

- 1 Versorgungsauftrag Hämatologie / Onkologie
- 1 Versorgungsauftrag Augenheilkunde

Daneben erhielt der MVZ-Standort Altenburg zum 01.12.2012 eine Vertragsarztzulassung für das Gebiet Strahlentherapie sowie eine Zulassung zur hausärztlichen Versorgung. Beide Bereiche haben jedoch erst in 2013 ihren Betrieb aufgenommen.

Hinsichtlich des erbrachten Leistungsvolumens ist eine Steigerung von 42.271 auf 47.868 Fälle zu verzeichnen.

## 3. Grundzüge des Geschäftsverlaufes

Die Gesellschaft erwirtschaftete im Geschäftsjahr einen Jahresfehlbetrag i.H.v. 151 T€. Trotz einer deutlich steigenden Anzahl behandelter Patienten (+13 %) ergab sich eine Reduzierung der Umsatzerlöse um 223 T€. Ursache hierfür liegt zum einen in gesunkenen periodenfremden Erträgen, zum anderen in der geänderten Vergütungssystematik der Kassenärztlichen Vereinigung. Korrespondierend zum Anstieg der Patientenzahlen

erhöhten sich auch die Personalkosten um 79 T€. Weitere Veränderungen ergaben sich bei den Materialaufwendungen (- 59 T€) durch geringere Aufwendungen für Honorare fremder Ärzte, sowie hinsichtlich der Aufwendungen für Abschreibungen (- 78 T€), bedingt durch die außerplanmäßige Abschreibung eines Praxiswertes im Vorjahr.

**Mittelfristige Zielsetzung/  
Ausblick auf das Geschäftsjahr 2013**

Im März 2013 begann die Praxis für Strahlentherapie mit dem technischen Betrieb des Linearbeschleunigers, seit dem 15.04.2013 läuft der medizinische Betrieb in den Räumen des MEDICUM.

Auch die übrigen Umzüge des MVZ Altenburg in die Räume des MEDICUM sollen im Herbst 2013 stattfinden.

Auf Grund dieser räumlichen Veränderungen, der Spektrumserweiterung und den damit verbundenen Anlaufkosten rechnet die Geschäftsführung für das Jahr 2013 mit einem Fehlbetrag. Im Zuge der Etablierung des Betriebes des MEDICUM ist allerdings mittelfristig mit steigenden Jahresergebnissen zu rechnen. Dabei ist für die Entwicklung der Gesellschaft die Praxis für Strahlentherapie auf Grund ihrer Ertragsstärke von besonderer Bedeutung.

Medizin. Versorgungszentr.  
Altenb. Land GmbH

**4. Wirtschaftsdaten**

**Bilanz** (in T€, Rundungsdifferenzen möglich)

2012		2011		Bilanz		2011		2012	
				Aktivseite	Passivseite				
220		272		<b>Anlagevermögen</b>	<b>Eigenkapital</b>	366		215	
116		131		Immat. Vermögen	Gezeichn. Kapital	25		25	
104		141		Sachanlagen	Kapitalrücklage	680		680	
358		468		<b>Umlaufvermögen</b>	Gewinnvortrag	-374		-339	
293		409		Forderg.u.s.Verm.g.	Jahresüberschuss	35		-151	
65		59		Liquide Mittel	<b>Sonderposten</b>	6		4	
1		1		<b>Rechnungsabgr.posten</b>	<b>Rückstellungen</b>	70		84	
					<b>Verbindlichkeiten</b>	299		275	
578		741		<b>Bilanzsumme</b>	<b>Bilanzsumme</b>	741		578	

**Werte aus der GuV im Vergleich zum Vorjahr**

(in T€, Rundungsdifferenzen möglich)

Vergleich zum Plan				GuV	Vergleich zum Vorjahr			
Plan 2012	Ist 2012	Veränderg.			Ist 2012	Ist 2011	Veränderg.	
		z. Plan	in %				z. Vorj.	in %
2.106	2.058	-48	-2	Umsatzerlöse	2.058	2.281	-223	-10
66	50	-16	-32	sonstige betriebliche Erträge	50	45	5	11
<b>2.172</b>	<b>2.108</b>	<b>-64</b>	<b>-3</b>	<b>Erträge gesamt</b>	<b>2108</b>	<b>2.326</b>	<b>-218</b>	<b>-9</b>
1.700	1.694	-6	0	Personalaufwand	1.694	1.616	78	5
156	105	-51	-49	Materialaufwand	105	164	-59	-36
108	73	-35	-48	Abschreibungen	73	151	-78	-52
317	382	65	17	sonstige betriebl. Aufwendungen	382	354	28	8
<b>2.281</b>	<b>2.254</b>	<b>-27</b>	<b>-1</b>	<b>betriebl. Aufwendg. gesamt</b>	<b>2.254</b>	<b>2.285</b>	<b>-31</b>	<b>-1</b>
0	0	0	0	sonst. Zinsen u. ähnl. Erträge	0	0	0	0
5	4	-1	-25	Zinsen u. ähnl. Aufwendungen	4	5	-1	-20
	1	1	100	Sonstige Steuern	1	1	0	0
<b>-114</b>	<b>-151</b>	<b>-37</b>	<b>25</b>	<b>Jahresüberschuss</b>	<b>-151</b>	<b>35</b>	<b>-186</b>	<b>-531</b>

## Sonstige Wirtschaftsdaten und Angaben

	2012	2011	Veränderung	
			2012/2011	in %
<b>Investitionen</b> (in T€)	21	17	4	19
<b>Investitionszuschüsse</b> (in T€)	0	0	0	
Zuschuss Landkreis Altenburger Land	0	0	0	
Zuschüsse Land, Bund, EU	0	0	0	
<b>Ertragszuschüsse</b> (in T€)	0	0	0	
Zuschuss Landkreis Altenburger Land	0	0	0	
Zuschüsse Land, Bund, EU	0	0	0	
Zuschuss des Klinikum Abg. als Gesellschafter	0	0	0	
<b>durchschn. Anzahl der Mitarbeiter in VK</b>	33,5	31,4	2	6
<b>Gesamtbezüge der Geschäftsführung</b>	nach § 286 Abs. 4 HGB keine Angabe			

Medizin. Versorgung.zentr.  
Altenb. Land GmbH



## **Gesellschaft für Rehabilitation, Therapie und Prävention Altenburger Land mbH**

**Am Waldessaum 10**

**04600 Altenburg**

**Telefon: (03447) 52 10 10**

**Fax: (03447) 52 22 30**

**E-Mail: [info@klinikum-altenburgerland.de](mailto:info@klinikum-altenburgerland.de)**

**Internet: [www.klinikum-altenburgerland.de](http://www.klinikum-altenburgerland.de)**

### **1. Allgemeine Angaben zum Unternehmen**

#### **Geschäftsführung**

Dr. Lutz Blase  
Dr. Gundula Werner

#### **Gründung der Gesellschaft**

03. Januar 2011

#### **Gesellschaftsvertrag**

letzte Fassung vom 30. November 2010

#### **Handelsregister**

Amtsgericht Jena, HRB 506 363  
eingetragen am: 03.01.2011

#### **Steuerliche Verhältnisse**

Die Gesellschaft ist auf Grund ihrer Gemeinnützigkeit gemäß den steuerlichen Vorschriften der Abgabenordnung von der Körperschaft-, Gewerbe-, Grund- und Umsatzsteuer befreit.

#### **Unternehmensgegenstand**

Zweck des Unternehmens ist die Förderung des öffentlichen Gesundheitswesens und des Wohlfahrtswesens sowie die selbstlose Unterstützung von Personen, die infolge ihres körperlichen, geistigen oder seelischen Zustandes auf die Hilfe anderer angewiesen sind. Der Satzungszweck wird verwirklicht insbesondere durch die Erbringung von Leistungen zur medizinischen Rehabilitation nach § 40 SGB V und § 5 (1) SGB IX, Komplexleistungen nach § 30 i. V. m. § 56 SGB IX und therapeutischer Leistungen im Rahmen der vollstationären Krankenhausbehandlung nach

§ 39 SGB V. Außerdem erbringt die Gesellschaft Leistungen nach §§ 32 (Heilmittel) und 20 (Prävention und Selbsthilfe) SGB V. Die Leistungserbringung erfolgt im Landkreis Altenburger Land.

## Stammkapital

25.000 T€

## Gesellschafter und ihre Anteile (in %)

Klinikum Altenburger Land GmbH 100

## Organe der Gesellschaft

Gesellschafterversammlung  
Geschäftsführung

Die Organe der Gesellschaft sind zudem gemäß § 8 (2) o) und §11 (3) p) des Gesellschaftsvertrages der Klinikum Altenburger Land GmbH an die Zustimmungsvorbehalte dieser Organe der Obergesellschaft gebunden.

## Beteiligungen

keine

Gesellschaft f. Rehab.,  
Therapie und Prävention  
Altenb. Land

## 2. Stand der Erfüllung des öffentlichen Zwecks

Die Gesellschaft wurde am 03. Januar 2011 gegründet und zum 01. Juni 2011 zur Leistungserbringung zugelassen. Als einziger Geschäftszweig wird derzeit die Interdisziplinäre Frühförderstelle (IFF) am Klinikbereich Schmölln betrieben. Interdisziplinäre Frühförderung zeichnet sich durch das gemeinsame

Verfolgen heilpädagogischer und medizinisch-therapeutischer Ansätze aus. Die Inanspruchnahme der Leistung erhöhte sich in 2012 infolge der ganzjährigen Leistungserbringung und aufgrund eines zunehmenden Bekanntheitsgrades in der Region.

## 3. Grundzüge des Geschäftsverlaufes

Die Gesellschaft schließt das Geschäftsjahr mit einem Fehlbetrag i.H.v. 45 T€. Trotz einer Steigerung der Umsatzerlöse um 56 T€ konnten die getätigten Aufwendungen i. H. v. 136 T€ nicht vollständig erwirtschaftet werden. Im Ergebnis weist die Gesellschaft in ihrer Bilanz zum 31.12.2012 einen nicht durch Eigenkapital gedeckten Fehlbetrag in Höhe von 37 T€ aus. Vorliegend geht die Geschäftsführung aber davon aus, dass die Fortführung des Unternehmens nach den Umständen überwiegend wahrscheinlich ist, weshalb entsprechend § 19 Abs. 2 InsO kein Insolvenzantrag gestellt wurde.

### **Mittelfristige Zielsetzung/**

### **Ausblick auf das Geschäftsjahr 2013**

Die Geschäftsführung geht für das Wirtschaftsjahr 2013 von einer leichten Stabilisierung der Lage aus, allerdings wird kein wesentliches Wachstum erwartet. Im Januar 2014 ist die Aufnahme des Betriebes der ambulanten Rehabilitation, als zweiter Geschäftszweig der Gesellschaft, in den Räumen des MEDICUM geplant. Dies soll nach Etablierung mit großem Abstand das Hauptgeschäft der Gesellschaft sein. Im Zuge dessen rechnet die Geschäftsführung mit einer Steigerung der Erlöse und einem zumindest ausgeglichenem Ergebnis.

#### 4. Wirtschaftsdaten

**Bilanz** (in T€, Rundungsdifferenzen möglich)

2012		2011		Bilanz		2011		2012	
				Aktivseite	Passivseite				
<b>15</b>		<b>18</b>		<b>Anlagevermögen</b>	<b>Eigenkapital</b>			<b>0</b>	<b>0</b>
0		0		Immat. Vermögen	Gezeichnet. Kapital	25		25	
15		18		Sachanlagen	Kapitalrücklage	50		70	
<b>16</b>		<b>17</b>		<b>Umlaufvermögen</b>	Verlustvortrag				-87
8		14		Forderg.u.s.Verm.g.	Jahresfehlbetrag	-87		-45	
8		3		Liquide Mittel	Nicht d. EK ged. Fehlbetrag	13		37	
				<b>Nicht durch Eigenkapital gedeckter Fehlbetrag</b>	<b>Rückstellungen</b>	<b>6</b>		<b>6</b>	
37		13			<b>Verbindlichkeiten</b>	<b>42</b>		<b>62</b>	
<b>68</b>		<b>48</b>		<b>Bilanzsumme</b>	<b>Bilanzsumme</b>	<b>48</b>		<b>68</b>	

#### Werte aus der GuV im Vergleich zum Vorjahr

(in T€, Rundungsdifferenzen möglich)

Vergleich zum Plan				GuV	Vergleich zum Vorjahr			
Plan 2012	Ist 2012	Veränderg.			Ist 2012	Ist 2011	Veränderg.	
		z. Plan	in %				z. Vorj.	in %
77	73	-4	-5	Umsatzerlöse	73	17	56	77
63	18	-45	-250	sonstige betriebliche Erträge	18	20	-2	-11
<b>140</b>	<b>91</b>	<b>-49</b>	<b>-54</b>	<b>Erträge gesamt</b>	<b>91</b>	<b>37</b>	<b>56</b>	<b>62</b>
63	63	0	0	Personalaufwand	63	80	-17	-27
30	22	-8	-36	Materialaufwand	22	4	18	82
6	4	-2	-50	Abschreibungen	4	4	0	0
47	47	0	0	sonstige betriebl. Aufwendungen	47	36	11	31
<b>146</b>	<b>136</b>	<b>-10</b>	<b>-7</b>	<b>betriebl. Aufwendg. gesamt</b>	<b>136</b>	<b>124</b>	<b>12</b>	<b>10</b>
0	0	0	0	sonst. Zinsen u. ähnl. Erträge	0	0	0	0
0	0	0	0	Zinsen u. ähnl. Aufwendungen	0	0	0	0
0	0	0	0	Sonstige Steuern	0	0	0	0
<b>-6</b>	<b>-45</b>	<b>-39</b>	<b>-87</b>	<b>Jahresfehlbetrag</b>	<b>-45</b>	<b>-87</b>	<b>42</b>	<b>48</b>

Gesellschaft f. Rehab.,  
Therapie und Prävention  
Altenb. Land

## Sonstige Wirtschaftsdaten und Angaben

	2012	2011	Veränderung	
			2012/2011	in %
<b>Investitionen (in T€)</b>	<b>0,5</b>	<b>22</b>	<b>-22</b>	<b>-4.300</b>
<b>Investitionszuschüsse (in T€)</b>	<b>0</b>	<b>0</b>	<b>0</b>	
Zuschuss Landkreis Altenburger Land	0	0	0	
Zuschüsse Land, Bund, EU	0	0	0	
Zuschuss des Klinikum Abg. als Gesellschafter	0	0	0	
<b>Ertragszuschüsse (in T€)</b>	<b>0</b>	<b>0</b>	<b>0</b>	
Zuschuss Landkreis Altenburger Land	0	0	0	
Zuschüsse Land, Bund, EU	0	0	0	
Zuschuss des Klinikum Abg. als Gesellschafter	0	0	0	
<b>Einstellung in Kapitalrücklage (in T€)</b>	<b>20</b>	<b>50</b>	<b>-30</b>	<b>-150</b>
durch den Gesellschafter Klinikum Abg. Land	20	50	-30	-150
<b>durchschn. Anzahl der Mitarbeiter in VK</b>	<b>3</b>	<b>3</b>	<b>0</b>	<b>0</b>
<b>Gesamtbezüge der Geschäftsführung</b>	<b>0</b>	<b>0</b>	<b>0</b>	

Gesellschaft f. Rehab.,  
Therapie und Prävention  
Altenb. Land

# D

fakultativer Teil

## Eigenbetrieb





# Dienstleistungsbetrieb Abfallwirtschaft / Kreisstraßenmeisterei des Landkreises Altenburger Land

## Bereich Abfallwirtschaft:

Jüdingasse 7  
04600 Altenburg

Telefon: (03447) 89 40 – 0

Fax: (03447) 89 40 40

E-Mail: awb@awbaltenburg.de

## Bereich Kreisstraßenmeisterei:

Zetzschaer Str. 18  
OT Molbitz  
04617 Rositz

Telefon: (03447) 86 39 17

Fax: (03447) 86 39 44

E-Mail: dbak-ksm@freenet.de



Dienstleistungsbetr.  
Abfallwirtsch. Kreisstr. m.

## 1. Allgemeine Angaben zum Unternehmen

### **Werkleitung**

Andrea Gerth (kaufmännische Werkleiterin)  
Frank Schmutzler (technischer Werkleiter)

### **Gründung des Eigenbetriebes**

01.01.1995  
Zunächst gegründet als Abfallwirtschaftsbetrieb  
des Landkreises Altenburger Land, zum  
01.01.2004 umfirmiert und erweitert um den Be-  
reich Kreisstraßenmeisterei.

### **Eigenbetriebssatzung**

in der Fassung vom 12. Dezember 2003

### **Steuerliche Verhältnisse**

Die der Abfallwirtschaft sowie der Kreis-  
straßenmeisterei im Landkreis übertragenen  
Aufgaben unterliegen als hoheitliche Aufga-  
ben grundsätzlich nicht der Steuerpflicht.

Finanzamt Gera, Steuer-Nr. 161/141/08151

## Unternehmenszweck

Bezüglich des Bereiches Abfallwirtschaft besteht der Zweck in der Abfallentsorgung des Landkreises Altenburger Land auf der Grundlage des Gesetzes zur Vermeidung, Verwertung und Beseitigung von Abfällen, des Kreislaufwirtschafts- und Abfallgesetz (KrW-AbfG), des Thüringer Abfallwirtschafts- und Altlastengesetzes (ThürAbfAG), sowie der Abfallsatzung des Landkreises Altenburger Land in ihrer jeweils gültigen Form.

Der Bereich Kreisstraßenmeisterei erfüllt die mit der Straßenbaulast des Landkreises Altenburger Land gemäß den §§ 9 und 10 des Thüringer Straßengesetzes zusammenhängenden Aufgaben. Dies sind die Unterhaltung, Instandhaltung und der Winterdienst nach § 9 Abs.2 Satz 2 Thüringer Straßengesetz an den Kreisstraßen. Das Zusammenwirken bei Planungs- und Investitionsentscheidungen zum Aus- und Neubau von Kreisstraßen mit dem Landratsamt des Landkreises ist ebenfalls Aufgabe des Eigenbetriebes.

## Stammkapital

50.000 EUR

## Organe des Eigenbetriebes

Werkleitung  
Werkausschuss  
Kreistag  
Landrätin

## Mitglieder des Werkausschusses

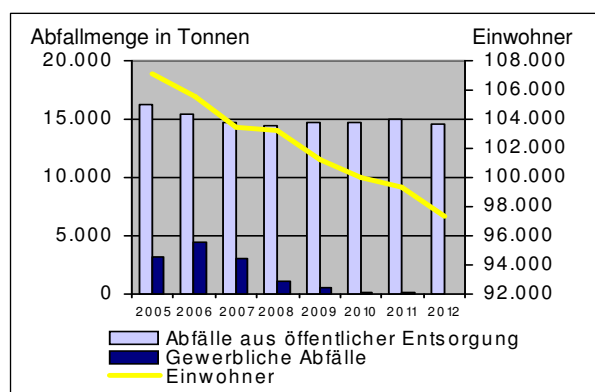
Frank Tempel <b>Vorsitzender</b>	Kreistagsmitglied (Fraktion DIE LINKE)
Sabine Franke <b>stellv. Vorsitzende</b>	Kreistagsmitglied (SPD-Fraktion)
Sieghardt Rydzewski <i>(bis 30.06.2013)</i>	Landrat LK Altenburger Land
Michaele Sojka <i>(ab 01.07.2013)</i>	Landrätin LK Altenburger Land
Kathrin Lorenz	Kreistagsmitglied (CDU-Fraktion)
Hans – Peter Bugar	Kreistagsmitglied (FDP-Fraktion)
Hans-Jürgen Heitsch	Kreistagsmitglied (FDP-Fraktion)
Stephan Etzold	Kreistagsmitglied (CDU-Fraktion)

Ingo Prehl (bis 15.02.2013)	Kreistagsmitglied (SPD-Fraktion)
Wolfgang Krause (ab 16.02.2013)	Kreistagsmitglied (SPD-Fraktion)

## 2. Stand der Erfüllung des öffentlichen Zwecks

### Bereich Abfallwirtschaft

Mit 149 kg pro Einwohner und Jahr ist das Haus- und Sperrmüllaufkommen im Altenburger Land weiterhin sehr gering im Vergleich zu anderen Landkreisen. Die Auswertung der Mengenstatistik hat eine Reduzierung um 2 kg/Einwohner zum Vorjahr aufgezeigt. Die nachfolgende Grafik stellt den stetigen Rückgang der Einwohner und die Entwicklung der jeweiligen Abfallmengen seit 2005 dar:



Erkennbar ist, dass sich die Abfallmengen in den vergangenen Jahren nicht proportional zur Reduzierung der Einwohner entwickelt haben. Deshalb ist die Werkleitung von den früheren Prognosen, dass eine Verringerung

der Einwohnerzahlen gleichbedeutend eine Reduzierung der Abfallmengen mit sich bringt, abgekommen. Vielmehr beeinflusst auch die demografische Entwicklung die Menge des zu verwertenden Abfalls (z.B. Verwertung von Inkontinenzmitteln)

Neben der Abfallentsorgung im Holsystem (Abfuhr der Mülltonnen, Sperrmüll usw.) werden sechs Recyclinghöfe vorgehalten.

Weiterhin besitzt der Bereich Abfallwirtschaft zur Zeit drei Hausmülldeponien. Die Deponien Altenburg und Schmölln sind bereits endgültig abgedeckt. Bezüglich der Deponie in Hainichen fand die Rekultivierung im Zeitraum Mai – Oktober 2012 statt. Die planmäßige Bauabnahme ist auf Grund der Vegetation auf den Spätherbst 2013 verschoben worden.

### Bereich Kreisstraßenmeisterei

Die folgende Übersicht zeigt die vom FD Straßenbau und Straßenverwaltung an den Bereich Kreisstraßenmeisterei übertragenen Aufgaben mit den geleisteten Arbeitsstunden und entsprechenden Gesamtkosten, die Jahre 2012 und 2011 betreffend:

Leistungen für den Fachdienst Straßenverkehr Straßenverwaltung	2012		2011	
	Arbeitsstunden	Gesamtkosten	Arbeitsstunden	Gesamtkosten
Winterdienst*	3.856	259.930 €	3.024	291.336 €
Straßenerhaltung	4.210	273.197 €	4.810	291.172 €
Bauwerksunterhaltung	779	37.302 €	587	26.880 €
Reinigung Straßen und Ausstattung	935	60.156 €	899	51.667 €
Grünpflege	7.022	409.158 €	6.537	385.044 €
Straßennebenbereiche	3.640	181.807 €	2.590	120.524 €
Baustellenabsicherung	814	35.721 €	186	8.723 €
<b>Gesamt</b>	<b>21.256</b>	<b>1.257.271</b>	<b>18.633</b>	<b>1.175.346 €</b>

\* im Winterdienst sind die Arbeitsstunden für die Gemeinden enthalten (z.Zt. technisch nicht trennbar), die Kosten sind mit den Einnahmen verrechnet

Dienstleistungsbetr.  
Abfallwirtsch./Kreisstr.m.

Aus der Übersicht geht hervor, dass die Gesamtarbeitsstundenzahl über dem Ergebnis des Vorjahres liegt (+2.623). Mehrleistungen wurden insbesondere im Winterdienst, der Grünpflege, den Straßennebenbereichen sowie der Baustellenabsicherung geleistet. Im Winterdienst wurden zur Aufgabenbewältigung Leihfahrer zugeführt. Die restlichen

Leistungen relativieren sich, da bei der materialintensiven und damit kostenintensiven Straßenerhaltung weniger Leistungen erbracht und es somit eine Leistungsverschiebung zugunsten der anderen Leistungsbereiche kam, die kaum Materialkosten verursachen. Weiterhin hat sich das Kreisstraßennetz von 216 km auf 223 km vergrößert.

### **3. Grundzüge des Geschäftsverlaufes**

Der Eigenbetrieb erzielte 2012 einen Gewinn i.H.v. 440 T€ und verbesserte somit sein Jahresergebnis geringfügig um 17 T€ im Vergleich zum Vorjahr.

#### **Bereich Abfallwirtschaft**

Der Bereich Abfallwirtschaft konnte 2012 einen Jahresüberschuss i.H.v. 430 T€ erwirtschaften und erzielte somit ein um 8 T€ verbessertes Ergebnis als 2011.

Die geringfügige Reduzierung der Umsatzerlöse um 1,25 % konnte durch deutliche Steigerungen in der Position der sonstigen betrieblichen Erträge (+302 T€) überkompensiert werden. Dieser Anstieg wird insbesondere durch die Auflösung von Rückstellungen verursacht. Neben einer Steigerung der Materialaufwendungen um 30 T€ sowie Erhöhungen im Bereich der Personalkosten (+73 T€) wird das Ergebnis vor allem durch eine um 192 T€ gestiegene Rekultivierungsrückstellung belastet. Kostenreduzierungen ergeben sich hingegen bei den Abschreibungen (-28 T€).

Investitionen wurden i.H.v. 34 T€ getätigt.

#### **Bereich Kreisstraßenmeisterei**

Der Bereich Kreisstraßenmeisterei hat mit einem Gewinn von 10 T€ sein Ergebnis um 9 T€ verbessert.

Die Umsatzerlöse konnten trotz des Wegfalls der Erlöse aus der Standplatzreinigung (Vorjahr: 105 T€) um 63 T€ gesteigert werden. Dies ist einerseits durch die Erhöhung des Zuschusses des Landkreises (+127 T€) andererseits durch eine Steigerung bei den Erlösen aus dem Winterdienst für die Gemeinden (+39 T€) möglich. Aufwandsseitig ergaben sich neben einer Erhöhung der Personalkosten (+20 T€) und Materialkosten (+33 T€) Kostenreduzierungen bei den sonstigen betrieblichen Aufwendungen um 16 T€. Letztgenannter Umstand ist u. a. auf die Senkung der Mietkosten für die sich im Auslaufen befindlichen Streuermietverträge sowie Kosteneinspa-

rungen bei der Pflege der Arbeitsschutzbekleidung zurückzuführen.

Investitionen wurden i.H.v. 227 T€ getätigt.

### **Mittelfristige Zielsetzung/ Ausblick auf das Geschäftsjahr 2013**

#### **Bereich Abfallwirtschaft**

Die Entwicklung der Einwohnerzahl wird auch weiterhin einen wesentlichen Einfluss auf die wirtschaftliche Ertragslage des Bereiches haben. Vor allem die Fixkosten, die ausschließlich für das Vorhalten der Entsorgung anfallen, müssen von immer weniger Bürgern getragen werden. Daneben bedingt aber auch die demografische Entwicklung die Menge des zu entsorgenden Abfalls. In diesem Zusammenhang verweist die Werkleitung darauf, dass als weiterer zukünftiger Schwerpunkt ein umfangreicheres Serviceangebot für die ältere Bevölkerung zu nennen ist, z.B. Hilfe bei der Bereitstellung von Abfallgefäßen zur Abholung. Dies fordert mittelfristig eine Erweiterung des Holsystems.

Einer der Unsicherheitsfaktoren, welchen die Werkleitung hervorhebt, ist die Nachsorgephase der Deponien. Dabei sind Probleme, die sich insbesondere für das Grundwasser aus nicht basisabdichteten Verfüllflächen ergeben können, weiterhin nicht auszuschließen und stellen zukünftig ein nicht kalkulierbares Risiko dar.

#### **Bereich Kreisstraßenmeisterei**

Als grundsätzliche Risiken der zukünftigen Entwicklung führt die Werkleitung die anhaltenden Kostensteigerungen in allen Bereichen sowie die weitere Abstufung von Landes- zu Kreisstraßen an. Im Rahmen dessen und unter Berücksichtigung der in die Jahre gekommenen Gerätetechnik wird es schwierig, alle Aufwendungen mittels des zur Verfügung gestellten Zuschusses abzudecken. Als weiteres Problem wird der Substanzverlust der Straßen angegeben. Der Bereich

Kreisstraßenmeisterei stößt bei der fachgerechte Ausbesserung mit dem vorhandenen Technikpark an Machbarkeitsgrenzen, wiederum ist eine Fremdvergabe der Leistungen auf Grund des engen Budgets nicht möglich. Weiterhin werden sich die angespannte Personalsituation und die unterschiedlichen Arbeitszeiten bei den Teams (38 bzw. 40 Std/Wo.) zukünftig erschwerend auf einen reibungslosen Betriebsablauf auswirken. Unsicherheiten zeichnen sich ebenso bezüglich der Auswirkung der Rechtssprechungen zur Umsatzsteuerbarkeit hoheitlicher Leistungen ab. Dies betrifft speziell den Winterdienst für die Kommunen, welcher derzeit im Rahmen der Amtshilfe getätigt wird und damit ohne die Belastung mit der Umsatzsteuer. Eine Ent-

scheidung durch das zuständige Bundesministerium zur weiteren Verfahrensweise wird noch 2013 erwartet.

Bezüglich des vom Kreistag im Dezember 2010 beschlossenen Neubaus der Kreisstraßenmeisterei wurde 2013 mit den Bauarbeiten am neuen Standort Mockern begonnen. Die Fertigstellung und der Umzug in das neue Gebäude sind für 2014 vorgesehen.



Abbildung: Planentwurf des Neubaus Mockern

#### 4. Wirtschaftsdaten

**Bilanz** (in T€, Rundungsdifferenzen möglich)

2012		2011		Bilanz		2011		2012	
				Aktivseite		Passivseite			
<b>940</b>	<b>678</b>	<b>Anlagevermögen</b>		<b>Eigenkapital</b>		<b>2.016</b>	<b>2.457</b>		
12	23	Immat. Vermögen		Stammkapital		50	50		
928	655	Sachanlagen		Rücklagen		2.123	2.304		
0	0	Finanzanlagen		Gewinn-/Verlustvotr.		-580	-337		
<b>5.476</b>	<b>5.402</b>	<b>Umlaufvermögen</b>		Jahresgewinn/-verlust		423	440		
121	148	Vorräte		<b>Sopo f. Invest.zusch.</b>		<b>25</b>	<b>16</b>		
637	404	Forderg.u.s.Vermög.		<b>Rückstellungen</b>		<b>3.333</b>	<b>3.016</b>		
4.718	4.850	Liquide Mittel		<b>Verbindlichkeiten</b>		<b>708</b>	<b>929</b>		
<b>2</b>	<b>2</b>	<b>Rechng.abgr.posten</b>		<b>Rechng.abgr.posten</b>		<b>0</b>	<b>0</b>		
<b>6.418</b>	<b>6.082</b>	<b>Bilanzsumme</b>		<b>Bilanzsumme</b>		<b>6.082</b>	<b>6.418</b>		

Dienstleistungsbetr.  
Abfallwirtsch., Kreisstr., m.

## Werte aus der GuV im Vergleich zum Plan und zum Vorjahr

(in T€, Rundungsdifferenzen möglich)

Vergleich zum Plan				GuV	Vergleich zum Vorjahr			
Plan 2012	Ist 2012	Veränderg.			Ist 2012	Ist 2011	Veränderg.	
		z. Plan	in %				z. Vorj.	in %
6.229	7.544	1.315	21	Umsatzerlöse	7.544	7.454	90	1
1.649	508	-1.141	-69	sonstige betriebliche Erträge	508	225	283	126
<b>7.878</b>	<b>8.052</b>	<b>174</b>	<b>2</b>	<b>Erträge kumuliert</b>	<b>8.052</b>	<b>7.679</b>	<b>373</b>	<b>5</b>
4.598	4.835	237	5	Materialaufwand	4.835	4.772	63	1
1.494	1.514	20	1	Personalaufwand	1.514	1.420	94	7
111	117	6	5	Abschreibungen	117	148	-31	-21
1.022	959	-63	-6	sonst. betriebl. Aufwendungen	959	768	191	25
<b>7.225</b>	<b>7.425</b>	<b>200</b>	<b>3</b>	<b>betriebl. Aufwendg. kumuliert</b>	<b>7.425</b>	<b>7.108</b>	<b>317</b>	<b>4</b>
40	44	4	10	sonst. Zinsen u. ähnl. Erträge	44	49	-5	-10
80	232	152	190	Zinsen u. ähnl. Aufwendungen	232	196	36	18
<b>614</b>	<b>440</b>	<b>-174</b>	<b>-28</b>	<b>Ergebn. d.g. Geschäftstätigkeit</b>	<b>440</b>	<b>424</b>	<b>16</b>	<b>4</b>
0	0	0		Steuern v. Einkommen und Ertrag	0	0	0	0
1	1	0	0	Sonstige Steuern	1	1	0	0
<b>614</b>	<b>440</b>	<b>-174</b>	<b>-28</b>	<b>Jahresüberschuss</b>	<b>440</b>	<b>423</b>	<b>17</b>	<b>4</b>

## Sonstige Wirtschaftsdaten und Angaben

	2012	2011	Veränderung	
			2012/2011	in %
<b>Investitionen (in T€)</b>	<b>261</b>	<b>148</b>	<b>113</b>	<b>76</b>
<b>Investitionszuschüsse (in T€)</b>	<b>0</b>	<b>0</b>	<b>0</b>	
Zuschuss Landkreis Altenburger Land	0	0	0	
Zuschüsse Land, Bund, EU	0	0	0	
<b>Ertragszuschüsse (in T€)</b>	<b>1.257</b>	<b>1.130</b>	<b>127</b>	<b>11</b>
Zuschuss Landkreis Altenburger Land	1.257	1.130	127	11
Zuschüsse Land, Bund, EU	0	0	0	
<b>Kapitalentnahmen (in T€)</b>	<b>0</b>	<b>0</b>	<b>0</b>	
<b>Mitarbeiter (zum 31.12)</b>	<b>41</b>	<b>41</b>	<b>0</b>	<b>0</b>
davon Auszubildende	0	0	0	
<b>Gesamtbezüge der Werkleitung (in T€)</b>	nach § 286 Abs. 4 HGB keine Angabe			
<b>Gesamtbezüge des Werkausschusses (in €)</b>	<b>795</b>	<b>570</b>	<b>225</b>	<b>39</b>

Dienstleistungsbetr.  
Abfallwirtsch., Kreisstr., m.

## **Abkürzungsverzeichnis**

AG	Aktiengesellschaft
AN	Arbeitnehmer/in
AO	Abgabenordnung
APH	Altenpflegeheim
BT	Belegungstag
CMI	Case Mix Index
DbAK	Dienstleistungsbetrieb Abfallwirtschaft/Kreisstraßenmeisterei
DRG	Diagnosis Related Groups (deutsch: Diagnosebezogene Fallgruppen)
DSD	Duales System Deutschland
EAV	Einnahmeverteilungsverfahren
FD	Fachdienst
FDL	Fachdienstleiter/in
GEMA	Gesellschaft für musikalische Aufführungs- und mechanische Vervielfältigungsrechte
GF	Geschäftsführer/in
gGmbH	gemeinnützige Gesellschaft mit beschränkter Haftung
GmbH	Gesellschaft mit beschränkter Haftung
GuV	Gewinn- und Verlustrechnung
HÖV	Haftpflichtverband öffentlicher Verkehrsbetriebe
HRB	Handelsregister Abteilung B (Gesellschaften)
IDW PS	Institut der Wirtschaftsprüfer Prüfungsstandards
InsO	Insolvenzordnung
KHG	Krankenhausfinanzierungsgesetz
KrW-/AbfG	Gesetz zur Förderung der Kreislaufwirtschaft und Sicherung der umweltverträglichen Beseitigung von Abfällen
KSM	Kreisstraßenmeisterei
LK	Landkreis
LRA	Landratsamt
mbH	mit beschränkter Haftung
MDK	Medizinischer Dienst der Krankenversicherung
MDV	Mitteldeutscher Verkehrsverbund GmbH
Mio €	Millionen Euro
MVZ	Medizinisches Versorgungszentrum
NASA	Nahverkehrsservice Sachsen-Anhalt GmbH
ÖPNV	Öffentlicher Personennahverkehr
PBefG	Personenbeförderungsgesetz
RAP	Rechnungsabgrenzungsposten
SG	Sachgebiet
SGB	Sozialgesetzbuch
SH	Seniorenheim

T€	Tausend Euro
ThAbfAG	Thüringer Abfallwirtschafts- und Altlastengesetz
ThürFM	Thüringer Finanzministerium
ThürKO	Thüringer Kommunalordnung
Tkm	Tausend Kilometer
TMBWK	Thüringer Ministerium für Bildung, Wissenschaft und Kultur
TVÄ/VKA	Tarifvertrag Ärzte/ Vereinigung der kommunalen Arbeitgeberverbände
TvÖD	Tarifvertrag für den öffentlichen Dienst
VK	Vollzeitkräfte



## **Impressum**

### **Herausgeber:**

Landratsamt Altenburger Land  
Fachdienst Finanzen  
Lindenaustraße 9  
04600 Altenburg

### **Redaktionsschluss:**

30. September 2013

### **Erscheinungsdatum:**

30. September 2013

### **Fotos:**

Klinikum Altenburger Land GmbH, Schmöllner Heimbetriebsgesellschaft mbH,  
Seniorenzentrum Meuselwitz GmbH, Flugplatz Altenburg-Nobitz GmbH, THÜSAC  
Personennahverkehrsgesellschaft mbH, TPT Theater & Philharmonie Thüringen GmbH  
Mitteldeutscher Verkehrsverbund GmbH

Rückfragen zu diesem Bericht können gestellt werden an:

Telefon: 03447 586-340

E-mail: [finanzen@altenburgerland.de](mailto:finanzen@altenburgerland.de)