

Statistischer Jahresbericht 2012 des Landkreises Altenburger Land

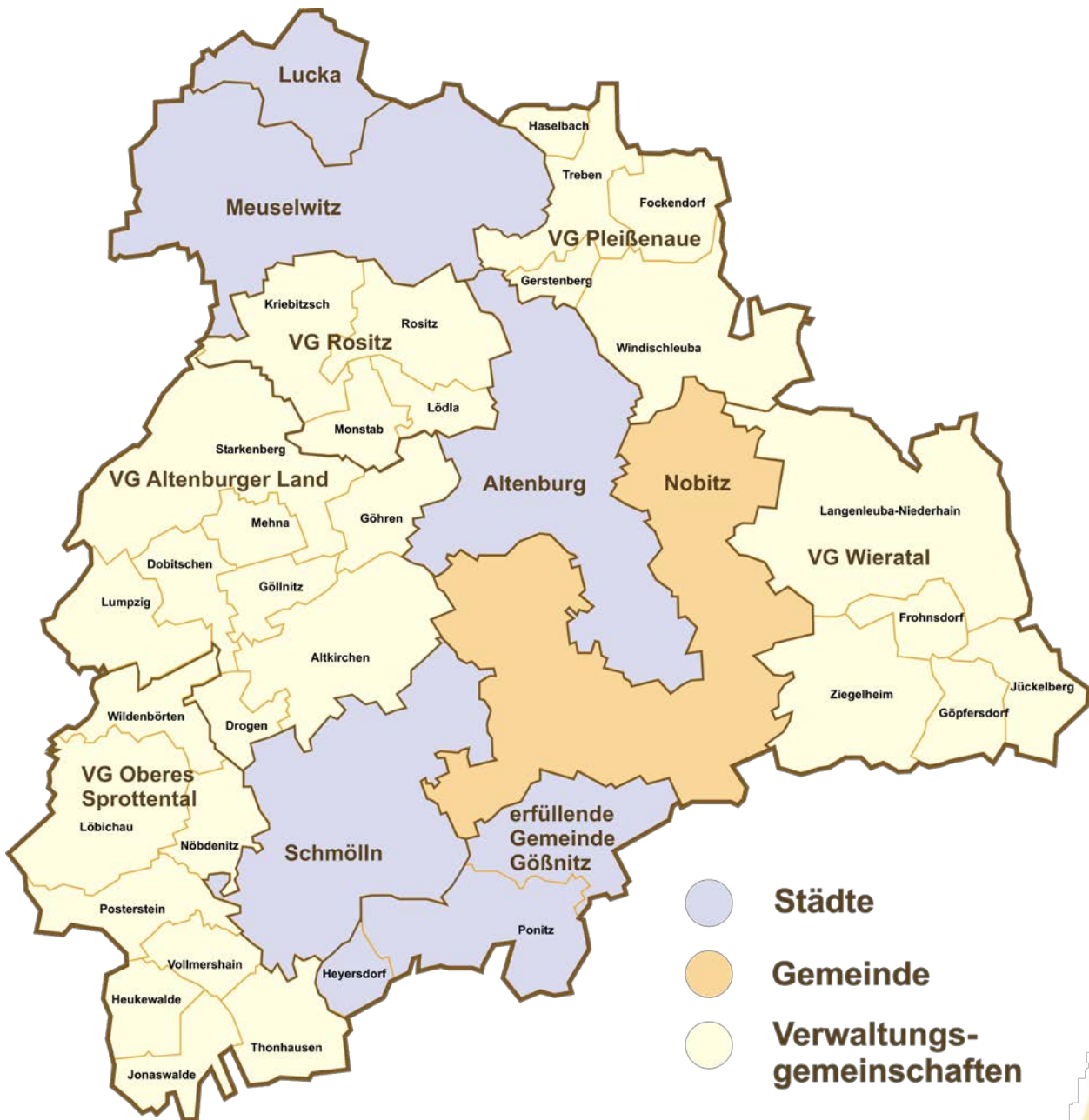


Inhaltsverzeichnis

1	ALLGEMEINE DATEN	4
2	BEVÖLKERUNG	6
3	LANDRATSAMT	7
3.1	Beschäftigtenzahlen des Landratsamtes	7
3.2	Internet (Angebote, Verfahren, Zugriffe) im Jahr 2012	8
4	FINANZEN	9
4.1	Darstellung der Verwaltungshaushalte seit 2007 (Rechnungsergebnis des jeweiligen Jahres)	9
4.2	Darstellung der Vermögenshaushalte seit 2007 (Rechnungsergebnis des jeweiligen Jahres)	11
4.3	Investitionsausgaben des Landkreises seit 2007 (Rechnungsergebnis des jeweiligen Jahres)	13
4.4	Entwicklung der Schulden seit 2000	14
4.5	Entwicklung von Rücklagen und Schulden der Städte und Gemeinden	15
5	WIRTSCHAFT UND ARBEITSMARKT	16
5.1	Wirtschaft und Tourismus	16
5.1.1	Wirtschaft	16
5.1.2	Tourismus	19
5.2	Arbeitsmarkt	21
5.3	Öffentliche Sicherheit und Ordnung	22
5.4	Baurechtliche Genehmigungen und Lotsendienst	24
6	BILDUNG UND KULTUR	25
6.1	Schulen des Landkreises	25
6.2	Volkshochschule Altenburger Land	29
6.3	Musikschule Altenburger Land	31
6.4	Museen des Landkreises	32
6.5	Kreisergänzungsbibliothek	32
6.6	Kreisarchiv	33
7	SPORT	34

8	SOZIALES UND JUGEND	36
8.1	Soziales und Jugend	36
8.2	BAföG	43
8.3	Asylleistungen	43
9	GESUNDHEITSWESEN	44
9.1	Übersicht der Ärzte, Zahnärzte und Apotheken des Landkreises mit Stand 31.12.2010	44
9.2	Kliniken des Landkreises	46
10	UMWELT	49
10.1	Naturschutz	49
10.2	Jagd/Fischerei	50
10.3	Gewässer- und Bodenschutz	53
10.4	Übersicht über den aktuellen Stand des Einsatzes von alternativen Energien im Landkreis	53
10.5	Mengenentwicklung Haus- und Sperrmüll sowie hausmüllähnlicher Gewerbeabfall (Zeitraum 2001 – 2012)	54
11	VERBRAUCHERSCHUTZ UND VETERINÄRWESEN	55
12	VERKEHRSWESEN	56
12.1	Kreisstraßen	56
12.2	Straßenunterhaltungs- und Betriebsdienst auf Kreisstraßen	58
12.3	Verkehr und Kfz-Wesen	59
13	KATASTROPHENSCHUTZ UND FEUERWEHREN	61
	IMPRESSUM	64

1 Allgemeine Daten



Lage:

Im Osten des Freistaates Thüringen liegt der Landkreis Altenburger Land. Hier ist der östlichste Punkt des Landes Thüringen in der Gemeinde Jückelberg, Gemarkung Wolperndorf (geografische Koordinaten: 50° 12' nördliche Breite und 10° 43' östliche Länge).

Der Landkreis Altenburger Land ist benannt nach der gleichnamigen Landschaft um die Stadt Altenburg. Angrenzende Landkreise sind (von West im Uhrzeigersinn) Greiz (Thüringen), Burgenlandkreis (Sachsen-Anhalt) sowie die sächsischen Landkreise Leipzig, Mittelsachsen und Zwickau. Die Region ist in weiten Teilen landwirtschaftlich geprägt.

Von Süden nach Norden durchfließt der Fluss Pleiße den Landkreis, der bei Leipzig in die Weiße Elster mündet. Von Südwesten Richtung Nordosten durchquert der Fluss Sprotte Teile des Altenburger Landes. Das leicht hügelige Osterland, das die nördlichsten Vorhügel des Erzgebirges darstellt, fällt sanft ab bis zu den Ebenen des südöstlichen Sachsen-Anhalts.

Fläche: 569 km²

Städte: Altenburg, Schmölln, Meuselwitz, Gößnitz, Lucka

Einheitsgemeinde: Nobitz

Verwaltungsgemeinschaften: VG „Altenburger Land“
bestehend aus den Gemeinden: Altkirchen, Dobitschen, Drogen, Göhren, Göllnitz, Lumpzig, Mehna, Starkenberg
VG „Pleißenaue“
bestehend aus den Gemeinden: Fockendorf, Gerstenberg, Haselbach, Treben, Windischleuba
VG „Rositz“
bestehend aus den Gemeinden: Kriebitzsch, Lödla, Monstab, Rositz
VG „Wieratal“
bestehend aus den Gemeinden: Frohnsdorf, Göpfersdorf, Jückelberg, Langenleuba-Niederhain, Ziegelheim
VG „Oberes Sprottental“
bestehend aus den Gemeinden: Heukewalde, Jonaswalde, Löbichau, Nöbdenitz, Posterstein, Thonhausen, Vollmershain, Wildenbörten
Stadt Gößnitz „Erfüllende Gemeinde“
für die Gemeinden: Heyersdorf, Ponitz

2 Bevölkerung

Einwohner insgesamt

	Einwohner gesamt	davon		Zuzüge	Wegzüge	Geborene	Gestorbene	Ausländer- anteil	Bevölkerungs- dichte in Pers./km ²
		männlich	weiblich						
2004	107.893	52.518	55.375	1.867	265	720	1.233	1.278	190
2005	106.365	51.803	54.562	1.646	2.527	653	1.303	1.265	187
2006	104.721	51.066	53.655	1.530	2.535	624	1.264	1.257	184
2007	103.313	50.445	52.868	1.754	2.543	628	1.246	1.309	182
2008	101.705	49.680	52.025	1.658	2.676	687	1.286	1.318	172
2009	100.215	48.997	51.218	1.678	2.550	621	1.241	1.338	176
2010	98.810	48.298	50.512	1.754	2.425	609	1.344	1.364	174
2011	97.443	47.587	49.856	1.789	2.433	593	1.316	1.370	171
2012	94.749	46.291	48.458	1.903	2.272	640	1.373	1.121	166

(Quelle: TLS)

Bevölkerungsstruktur nach Altersgruppen

	Bevölkerung														
	unter 6			6 bis 15			15 bis 25			25 bis 65			65 und darüber		
	männ- lich	weib- lich	gesamt	männ- lich	weib- lich	gesamt	männ- lich	weib- lich	gesamt	männ- lich	weib- lich	gesamt	männ- lich	weib- lich	gesamt
2004	2.251	2.078	4.329	3.224	3.031	6.255	6.964	6.103	13.067	30.626	29.274	59.900	9.453	14.889	24.342
2005	2.167	2.060	4.227	3.010	2.820	5.830	6.749	5.830	12.579	30.027	28.605	58.632	9.850	15.247	25.097
2006	2.116	2.001	4.117	3.001	2.788	5.789	6.327	5.391	11.718	29.410	27.941	57.351	10.212	15.534	25.746
2007	2.036	1.916	3.952	3.055	2.814	5.869	5.830	4.989	11.719	29.081	27.493	56.574	10.443	15.656	26.099
2008	2.016	1.938	3.954	3.059	2.838	5.897	5.339	4.596	9.935	28.593	26.974	55.567	10.673	15.679	26.352
2009	1.984	1.915	3.899	3.078	2.885	5.963	4.813	4.183	8.996	28.136	26.403	54.539	10.986	15.832	26.818
2010	1.903	1.928	3.831	3.169	2.944	6.113	4.401	3.801	8.202	27.851	26.199	54.050	10.974	15.640	26.614
2011	1.887	1.897	3.784	3.160	2.987	6.147	3.993	3.461	7.454	27.603	26.043	53.646	10.944	15.468	26.412

Ausländeranteil

	Auslän- der	Ausländeranteil im Landkreis in %	davon Asyl- bewerber gesamt	aus Ländern	davon		davon Kinder bis 16 Jahre	davon in Gemeinschafts- unterkünften	davon in Einzelunter- bringung
					männlich	weiblich			
2004	1.026	0,95	270	25	134	46	90	233	37
2005	988	0,92	231	25	106	42	83	174	57
2006	961	0,91	222	22	94	41	87	169	53
2007	992	0,96	172	21	82	28	62	132	40
2008	995	0,98	132	22	56	21	55	58	74
2009	977	0,98	131	22	59	22	50	76	55
2010	983	0,98	143	21	65	33	45	86	57
2011	965	0,99	156	18	81	26	39	105	51
2012	1.123	1,16	152	16	100	52	42	87	65

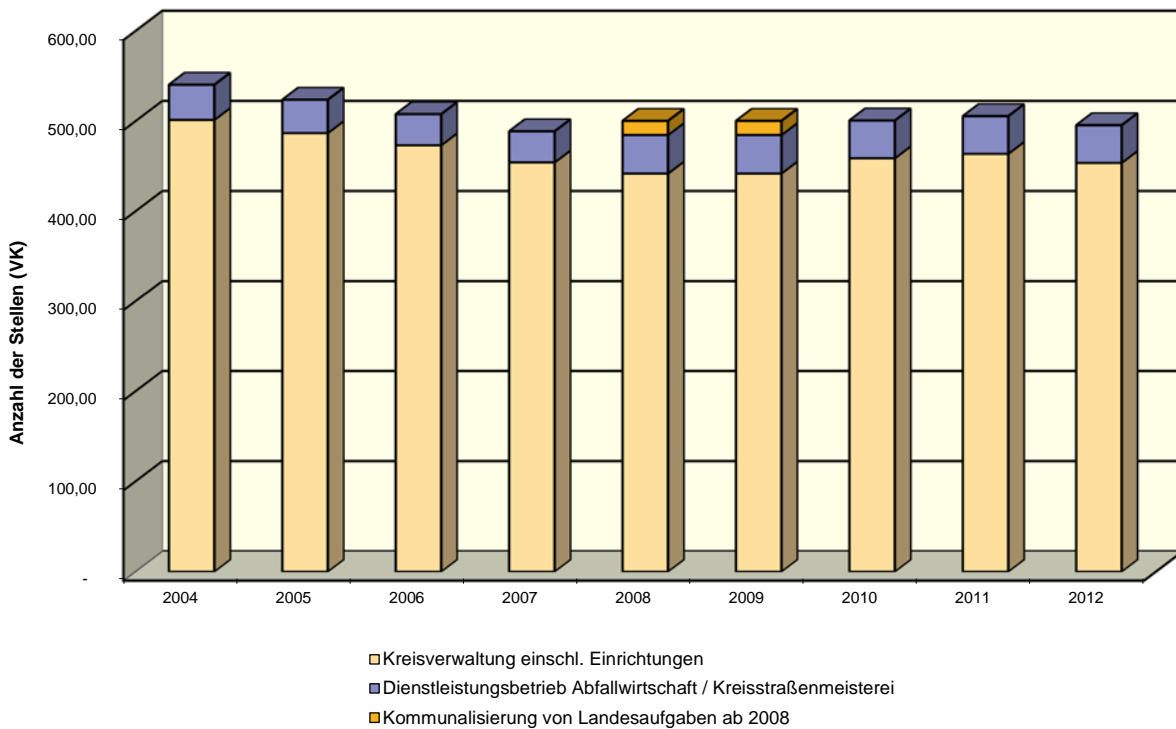
3 Landratsamt

3.1 Beschäftigtenzahlen des Landratsamtes

	Kreisverwaltung einschl. Einrichtungen (VK)	Kommunalisierung von Landesaufgaben ab 2008 (VK)	Dienstleistungsbetrieb Abfallwirtschaft / Kreisstraßenmeisterei (VK)	Gesamt (VK)
2004	501,74		39,00	540,74
2005	487,11		37,00	524,11
2006	473,61		34,50	508,11
2007	454,59		34,50	489,09
2008	442,25	15,65	42,75	500,65
2009	442,25	15,65	42,75	500,65
2010	459,18	0*	41,85	501,03
2011	464,11	0*	41,78	505,89
2012	454,06	0*	41,78	495,84

VK – Vollkraftstellen *15,65 aus Spalte 2 sind Bestandteil in Spalte 1 entspr. Stellenplan des jeweiligen Jahres

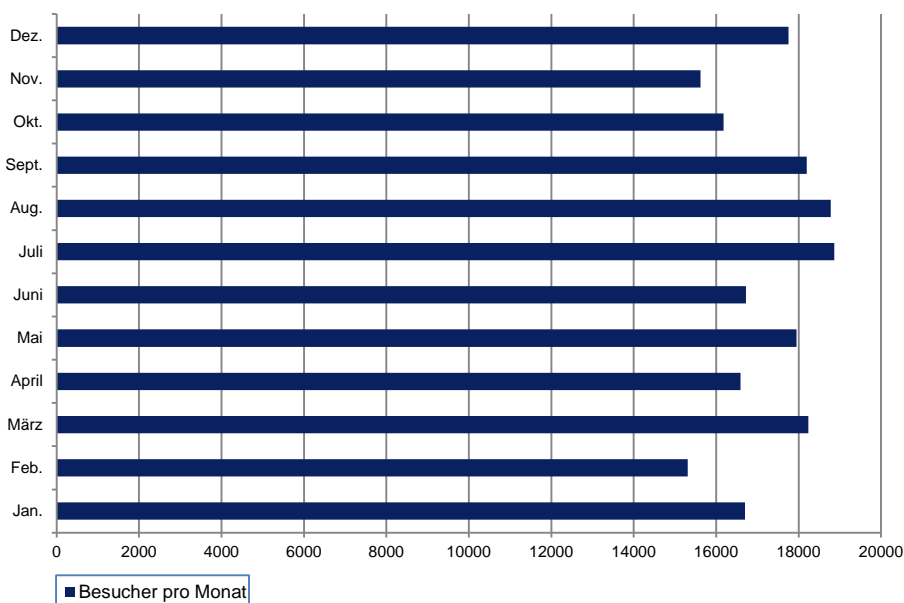
Stellenentwicklung 2004 - 2012



3.2 Internet (Angebote, Verfahren, Zugriffe) im Jahr 2012

Anwendung/ Webseite	Jan.	Feb.	März	April	Mai	Juni	Juli	Aug.	Sept.	Okt.	Nov.	Dez.
Formularservice	2988	2674	2275	1991	2392	2150	2367	2092	2532	2160	1920	1415
Online Wunschkenn- zeichen	1520	1437	1686	1317	1317	1199	1343	1220	1072	1348	1652	1215
Zuständigkeits- finder	2512	1902	2214	1674	1955	1839	1625	1923	1862	2178	1948	1533
Veranstaltungs- kalender	13050	11209	12229	14444	13800	10746	10398	11011	13331	12535	9414	8836
Startseite „Willkommen“	6044	5895	5639	5876	6976	5228	6008	4935	5300	6277	5973	4220
Landratsamt und Bürgerservice	3590	3389	3292	3050	3465	2899	3147	3195	2880	3148	3279	2150
Aktuelles und Presse	1663	1703	1531	2227	2839	1634	1977	1637	1705	2107	1837	1135
Landkreis und Politik	972	1194	939	1169	1531	848	1025	901	948	1067	880	634
Freizeit, Umwelt und Tourismus	934	874	961	1127	1229	953	976	1119	872	916	749	486
Vereine und Verbände	1751	2057	2149	1763	2629	1825	1412	1861	1444	1216	1338	1161
Wirtschaft und Verkehr	744	777	748	684	725	652	761	750	653	741	793	592
Aufbau und Ansprechpartner	1657	1641	1475	1373	1517	1425	1855	1704	1735	1486	1478	1156
Bildung, Gesundheit und Soziales	1075	1025	919	886	942	868	917	860	904	1079	936	514
Gesamtbesucher	15662	14559	15728	17216	18470	14745	15814	16003	15577	15590	14963	11369

Besucher pro Monat



4 Finanzen

4.1 Darstellung der Verwaltungshaushalte seit 2007 (Rechnungsergebnis des jeweiligen Jahres)

	nach Einzelplänen	Einnahmen der Verwaltungshaushalte in €					
		2007	2008	2009	2010	2011	2012
0	Allgemeine Verwaltung	461.584,89	445.642,29	507.047,04	457.947,01	729.021,23	653.165,65
1	Öffentliche Sicherheit und Ordnung	1.093.188,07	1.429.490,66	1.766.224,21	1.065.924,31	1.172.145,35	1.144.880,37
2	Schulen	6.220.217,39	6.129.363,08	6.610.765,70	6.524.931,12	6.352.374,10	6.273.850,17
3	Wissenschaft, Forschung, Kulturpflege, Naturschutz	1.702.756,03	1.309.548,65	1.293.619,13	1.281.875,55	1.387.995,86	1.418.224,13
4	Soziale Sicherung	25.819.007,34	23.479.576,90	24.739.319,33	24.397.884,80	27.818.552,42	28.474.891,04
5	Gesundheit, Sport, Erholung	5.855.438,22	152.264,20	197.821,64	169.435,92	182.343,69	189.993,82
6	Bau- und Wohnungswesen, Verkehr	269.102,45	304.297,66	309.524,56	438.440,58	374.724,39	404.052,30
7	Öffentliche Einrichtungen, Wirtschaftsförderung	2.153.725,85	2.375.296,63	2.237.775,82	2.647.626,81	2.343.317,27	2.303.689,10
8	Wirtschaftliche Unternehmen, allgemeines Grund- und Sondervermögen	150.219,56	89.908,07	71.353,87	50.561,04	57.763,94	59.003,32
9	Allgemeine Finanzwirtschaft	55.423.061,50	60.454.633,06	59.426.949,69	60.346.509,29	60.343.658,16	57.732.185,18
	insgesamt	99.148.301,30	96.170.021,20	97.160.400,99	97.381.136,43	100.761.896,41	98.653.935,08

	nach Einzelplänen	Ausgaben der Verwaltungshaushalte in €					
		2007	2008	2009	2010	2011	2012
0	Allgemeine Verwaltung	7.275.828,79	7.327.835,77	7.126.914,38	6.798.587,40	6.709.887,81	6.462.205,47
1	Öffentliche Sicherheit und Ordnung	2.353.111,24	2.761.224,78	3.043.637,40	3.122.766,50	3.181.952,72	3.223.066,01
2	Schulen	9.163.758,69	9.551.257,13	10.230.757,17	9.871.007,56	9.918.581,40	9.918.988,56
3	Wissenschaft, Forschung, Kulturpflege, Naturschutz	4.890.031,09	4.783.482,58	4.878.342,14	4.850.498,77	5.202.680,40	5.067.021,13
4	Soziale Sicherung	53.971.273,17	53.576.577,85	56.028.180,30	57.268.616,04	58.574.958,67	59.849.539,91
5	Gesundheit, Sport, Erholung	3.295.531,75	3.398.746,09	3.493.590,45	3.495.377,44	3.446.320,18	3.426.714,56
6	Bau- und Wohnungswesen, Verkehr	3.022.631,31	3.142.341,42	3.183.340,79	3.303.769,03	3.168.564,52	3.404.260,06
7	Öffentliche Einrichtungen, Wirtschaftsförderung	3.518.187,14	3.622.204,52	3.458.484,95	3.269.881,13	3.558.724,55	3.580.859,8
8	Wirtschaftliche Unternehmen, allgemeines Grund- und Sondervermögen	3.455.766,30	727.647,38	894.934,54	1.012.336,43	533.299,13	339.337,92
9	Allgemeine Finanzwirtschaft	8.202.181,82	7.278.703,68	4.822.218,87	4.388.296,13	6.466.927,03	3.381.941,66
	insgesamt	99.148.301,30	96.170.021,20	97.160.400,99	97.381.136,43	100.761.896,41	98.653.935,08

nach Positionen	Einnahmen der Verwaltungshaushalte in €					
	2007	2008	2009	2010	2011	2012
Schlüsselzuweisungen vom Land	16.258.483,48	17.215.840,78	18.955.637,27	16.672.803,45	16.159.070,48	13.028.015,55
Auftragskostenpauschale vom Land	4.930.854,56	5.270.674,58	5.226.337,94	6.620.152,70	6.497.726,12	6.536.717,37
Kreis- und Schulumlage	22.129.351,00	23.956.314,00	25.550.293,00	26.850.311,00	28.027.446,00	28.620.116,00
Gebühren und Entgelte, sonstige Einnahmen	4.867.130,53	4.868.326,76	4.863.892,50	4.830.487,61	5.044.550,03	5.044.703,90
Erstattungen von Ausgaben durch Dritte	3.020.083,92	2.617.052,76	3.683.843,14	2.751.599,00	3.036.882,81	3.920.743,47
Ausgleichszahlungen SGB II	18.744.775,96	18.821.384,23	17.808.552,54	17.388.485,11	19.547.658,85	18.787.623,78
Ersatz von sozialen Leistungen	2.631.631,30	2.874.041,64	3.512.787,49	3.632.275,32	3.726.288,97	3.023.430,01
Zuweisungen und Zuschüsse von Dritten	17.554.623,49	16.549.404,50	17.028.371,88	17.896.218,76	18.435.028,33	19.424.760,21
Gewinnanteile	5.700.000,00	0,00	0,00	0,00	0,00	0,00
Zinseinnahmen und weitere Finanzeinnahmen	3.311.367,06	3.996.981,95	530.685,23	738.803,48	287.244,82	267.824,79
insgesamt	99.148.301,30	96.170.021,20	97.160.400,99	97.381.136,43	100.761.896,41	98.653.935,08

nach Positionen	Ausgaben der Verwaltungshaushalte in €					
	2007	2008	2009	2010	2011	2012
Personalausgaben	20.443.011,70	22.002.691,68	23.068.202,70	22.824.097,43	23.121.533,84	23.287.318,80
sächlicher Verwaltungs- und Betriebsaufwand	11.181.083,30	10.817.585,18	11.344.850,07	10.835.068,82	11.250.601,47	11.054.011,12
Leistungen der Sozialhilfe SGBII, SGB VIII, SGB XII u. ä.	47.600.755,80	47.542.655,40	49.626.919,63	50.807.635,54	51.691.314,37	51.500.240,71
Zuweisungen und Zuschüsse an Dritte	11.615.730,68	8.476.962,78	8.181.688,72	8.369.306,17	8.078.971,76	9.350.890,74
Zinsausgaben und weitere Finanzausgaben	8.307.719,82	5.422.126,16	4.938.739,84	4.545.028,47	6.619.474,97	3.461.473,71
insgesamt	99.148.301,30	94.262.021,20	97.160.400,99	97.381.136,43	100.761.896,41	98.653.935,08

4.2 Darstellung der Vermögenshaushalte seit 2007 (Rechnungsergebnis des jeweiligen Jahres)

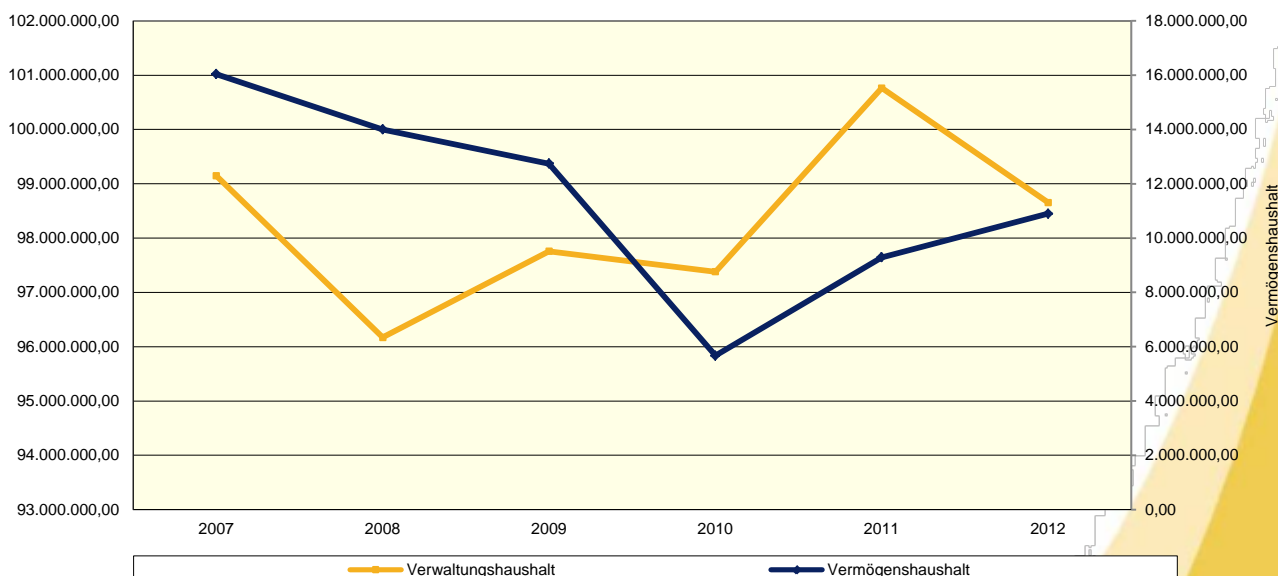
	nach Einzelplänen	Einnahmen der Vermögenshaushalte in €					
		2007	2008	2009	2010	2011	2012
0	Allgemeine Verwaltung	-64.137,00	75.432,33	796.063,57	13.796,46	-1.659,82	0,00
1	Öffentliche Sicherheit und Ordnung	0,00	0,00	50,00	55,00	100,00	93.250,00
2	Schulen	1.756.887,58	1.061.835,18	4.795.060,28	1.180.378,56	1.135.141,55	1.024.857,46
3	Wissenschaft, Forschung, Kulturpflege, Naturschutz	98.054,01	156.895,00	434.502,61	150.372,85	90.371,5	83.781,41
4	Soziale Sicherung	0,00	63.173,22	12.437,55	- 2.717,27	6094,73	0,00
5	Gesundheit, Sport, Erholung	20,55	0,00	5,01	0,00	0,00	223,09
6	Bau- und Wohnungswesen, Verkehr	675.219,33	656.156,63	387.862,80	463.845,62	878.019,68	1.726.673,35
7	Öffentliche Einrichtungen, Wirtschaftsförderung	2.802,00	173.861,08	0,00	0,00	0,00	69.897,63
8	Wirtschaftliche Unternehmen, allgemeines Grund- und Sondervermögen	191.875,00	54.035,92	17.953,13	52.307,65	361.038,39	289.216,29
9	Allgemeine Finanzwirtschaft	13.377.601,31	11.759.367,76	6.299.494,59	3.812.254,40	6.821.933,86	7.611.514,28
	insgesamt	16.038.322,78	14.000.757,12	12.743.429,54	5.670.293,27	9.291.039,89	10.899.413,51

	nach Einzelplänen	Ausgaben der Vermögenshaushalte in €					
		2007	2008	2009	2010	2011	2012
0	Allgemeine Verwaltung	290.796,48	372.817,57	1.231.881,29	394.895,28	776.870,21	359.708,37
1	Öffentliche Sicherheit und Ordnung	149.874,79	187.524,05	193.356,40	242.898,18	312.000,00	544.571,30
2	Schulen	3.943.207,48	3.684.535,24	7.516.463,84	1.360.669,26	1.148.156,35	1.197.926,08
3	Wissenschaft, Forschung, Kulturpflege, Naturschutz	273.729,00	242.978,60	672.405,20	205.347,15	130.953,00	181.417,53
4	Soziale Sicherung	229.398,41	112.045,08	55.030,61	- 3.058,01	6.771,92	1.127,00
5	Gesundheit, Sport, Erholung	7.706,84	3.232,13	3.484,68	5.500,00	9.238,04	16.000,00
6	Bau- und Wohnungswesen, Verkehr	1.526.891,76	1.522.629,81	984.179,16	1.225.455,15	1.791.608,32	2.959.931,28
7	Öffentliche Einrichtungen, Wirtschaftsförderung	27.489,69	6.457,14	3.000,00	- 3.000,00	0,00	69.897,63
8	Wirtschaftliche Unternehmen, allgemeines Grund- und Sondervermögen	201.570,79	511.889,68	225.728,95	- 6.139,92	18.000,00	18.000,00
9	Allgemeine Finanzwirtschaft	9.387.657,54	7.356.647,82	1.857.899,41	2.247.635,18	5.097.442,05	5.550.834,32
	insgesamt	16.038.322,78	14.000.757,12	12.743.429,54	5.670.293,27	9.291.039,89	10.899.413,51

nach Positionen	Einnahmen der Vermögenshaushalte in €					
	2007	2008	2009	2010	2011	2012
Zuführung vom Verwaltungshaushalt	6.285.871,89	5.392.795,69	3.067.210,87	2.709.326,70	4.808.614,50	1.792.957,33
Entnahme aus Rücklagen	4.434.466,51	5.799.504,30	3.232.283,72	1.102.927,70	119.153,45	2.069.571,30
Einnahmen aus Beteiligungen und aus Verkäufen	257.674,81	238.407,90	64.673,23	68.703,36	377.921,76	309.503,95
Zuweisungen u. Zuschüsse für Investitionen von Dritten	4.425.045,30	2.002.981,46	6.379.261,72	1.789.335,51	2.091.184,27	2.978.395,28
Einnahmen aus Umschuldung von Krediten	635.264,27	567.067,77	0,00	0,00	1.894.165,91	3.748.985,65
insgesamt	16.038.322,78	14.000.757,12	12.743.429,54	5.670.293,27	9.291.039,89	10.899.413,51

nach Positionen	Ausgaben der Vermögenshaushalte in €					
	2007	2008	2009	2010	2011	2012
Zuführung zum Verwaltungshaushalt	2.684.433,83	3.218.647,16	269.854,46	585.224,10	111.153,45	134.566,37
Zuführung an Rücklagen	4.822.563,09	2.257.970,14	198.396,45	300.604,00	1.757.977,62	238.457,97
Vermögenserwerb	548.266,83	706.644,41	704.494,92	675.308,11	757.375,53	903.771,94
Baumaßnahmen	5.651.171,36	5.009.632,96	9.811.515,23	2.525.030,48	3.131.855,52	4.194.207,25
Umschuldung von Krediten	635.264,27	567.067,77	0,00	0,00	1.894.165,91	3.748.985,65
ordentliche Tilgung von Krediten	1.245.396,35	1.312.962,75	1.389.648,50	1.361.807,08	1.334.145,07	1.428.824,33
Zuweisungen u. Zuschüsse für Investitionen an Dritte	451.227,05	927.831,93	369.519,98	222.319,50	304.366,79	250.600,00
insgesamt	16.038.322,78	14.000.757,12	12.743.429,54	5.670.293,27	9.291.039,89	10.899.413,51

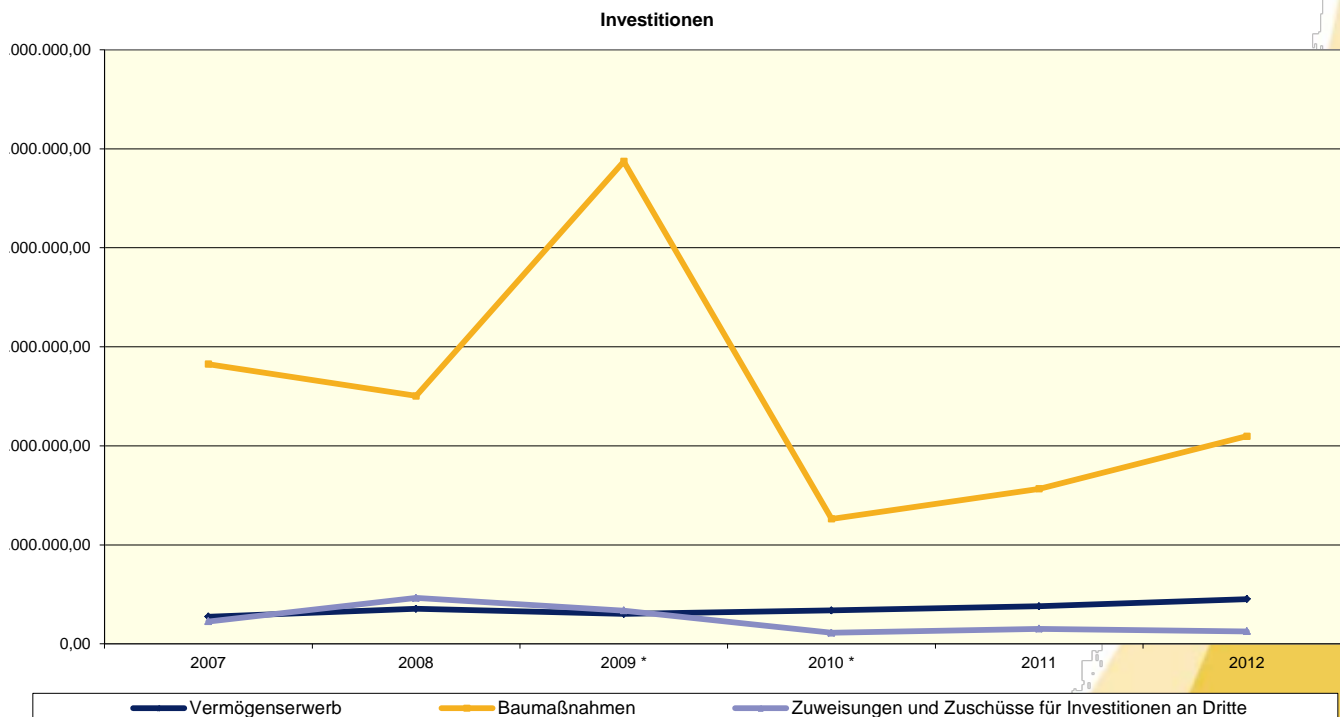
Entwicklung des Verwaltungs- und Vermögenshaushaltes



4.3 Investitionsausgaben des Landkreises seit 2007 (Rechnungsergebnis des jeweiligen Jahres)

	Position	Investitionen in €					
		2007	2008	2009 *	2010 *	2011	2012
Vermögenserwerb		548.266,83	706.644,41	704.494,92	675.308,11	757.375,53	903.771,94
darunter:	Kernverwaltung	215.004,32	151.868,57	200.031,33	195.000,00	287.238,04	186.520,40
	Brand- und Katastrophenschutz	23.664,92	34.124,05	39.956,40	- 10,82	-12.000,00	301.571,30
	Schulen	190.845,06	368.098,64	308.924,69	282.641,32	312.864,30	268.902,79
	Museen	49.241,98	18.169,73	30.834,57	158639,64	94.265,44	86.575,45
	Kreisstraßen	100.680,45	92.799,60	49.998,89	17.078,68	34.441,49	30.000,00
Baumaßnahmen		5.651.171,36	5.009.632,96	9.811.515,23	2.525.030,48	3.131.855,52	4.194.207,25
darunter:	Kernverwaltung	80.000,00	220.949,00	1.031.849,96	201.895,28	495.870,21	217.600,83
	Schulen	3.748.719,20	3.316.436,60	7.207.539,15	1.078.027,94	864.295,72	929.023,29
	Museen	135.100,00	170.272,07	525.030,45	13.079,39	13.322,76	31.267,08
	Theater	81.095,80	25.000,00	70.000,00	0,00	5.000,00	50.000,00
	Soziales	185.000,00	111.045,08	40.000,00	- 29,03	0,00	0,00
	Kreisstraßen	1.394.799,35	1.165.930,21	934.095,67	1.235.056,90	1.753.366,83	2.896.418,42
Zuweisungen und Zuschüsse für Investitionen an Dritte		451.227,05	927.831,93	369.519,98	222.319,50	304.366,79	250.600,00
darunter:	Brand- und Katastrophenschutz	126.209,87	153.400,00	153.400,00	243.000,00	324.000,00	243.000,00
	Kreisstraßen	31.411,96	263.900,00	84,60	- 26.680,43	3.800,00	2.100,00
	Wirtschaftliche Unternehmen	240.000,00	504.799,80	207.728,95	- 0,07	0,00	0,00
Investitionen gesamt		6.650.665,24	6.644.109,30	10.885.530,13	3.422.658,09	4.193.597,84	5.348.579,19

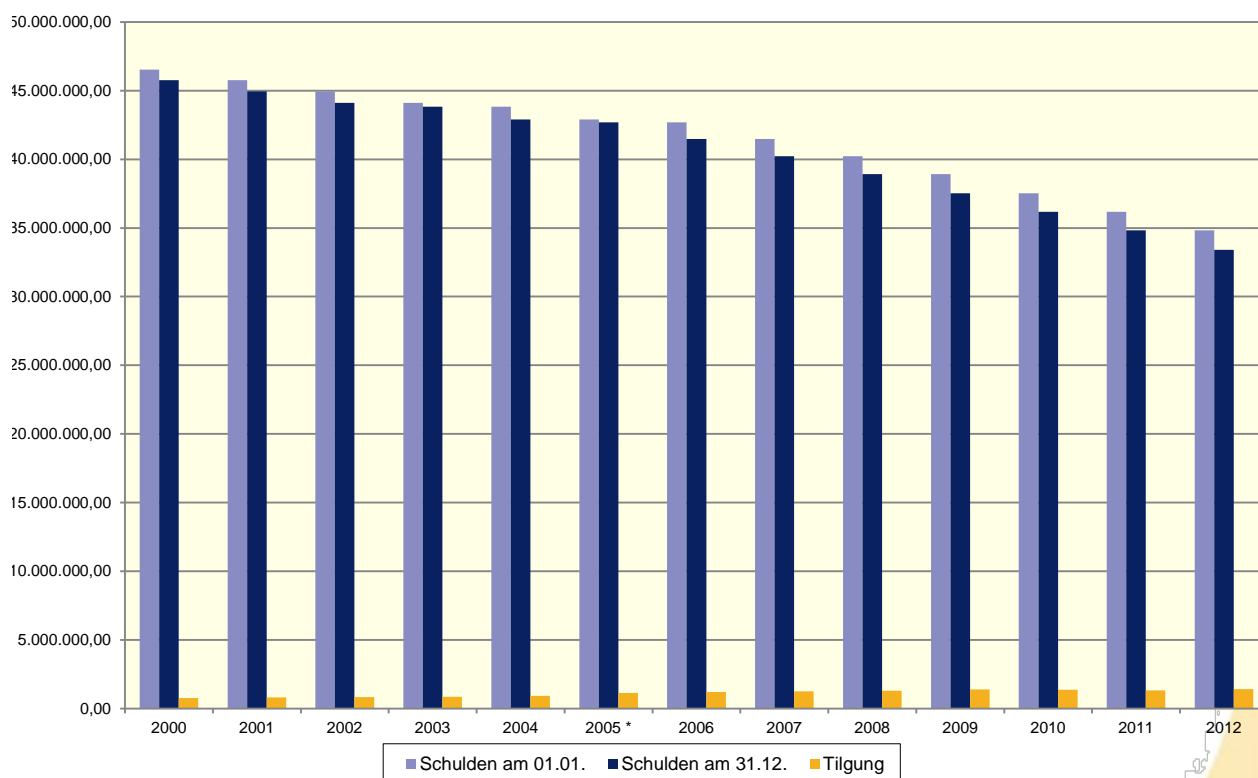
* Das Jahr 2009 enthält in der Position "Baumaßnahmen" die Investitionen aus dem Konjunkturprogramm II.



4.4 Entwicklung der Schulden seit 2000

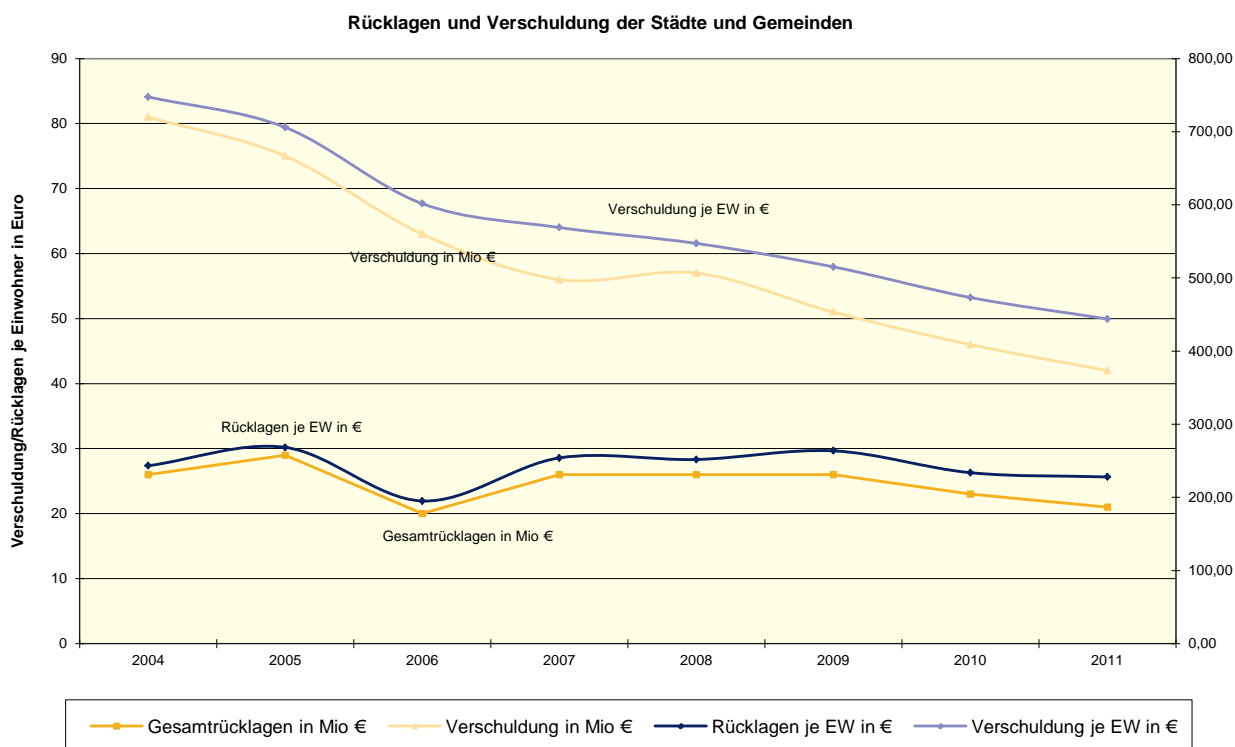
Jahre	Einwohner	Schulden (in €) am 01.01.	Kreditaufnahme	Tilgung	Schulden (in €) am 31.12.	Schulden je Einwohner
2000	117.143	46.527.359,61	0,00	772.476,40	45.754.883,21	390,59
2001	115.689	45.754.883,21	0,00	814.757,28	44.940.125,93	388,46
2002	114.200	44.940.125,93	0,00	839.601,06	44.100.524,87	386,17
2003	112.421	44.100.524,87	600.000,00	870.649,92	43.829.874,95	389,87
2004	110.887	43.829.874,95	0,00	935.652,81	42.894.222,14	386,83
2005	109.304	42.894.222,14	924.169,31	1.139.286,31	42.679.105,14	390,46
2006	107.893	42.679.105,14	0,00	1.199.522,82	41.479.582,32	384,45
2007	106.365	41.479.582,32	0,00	1.245.396,35	40.234.185,97	378,27
2008	104.721	40.234.185,97	0,00	1.312.962,75	38.921.223,22	371,67
2009	103.313	38.921.223,22	0,00	1.389.648,50	37.531.574,72	363,28
2010	101.705	37.531.574,72	0,00	1.361.807,08	36.169.767,64	355,63
2011	100.215	36.169.767,64	0,00	1.334.145,07	34.835.622,57	347,61
2012	98.810	34.835.622,57	0,00	1.428.824,33	33.406.798,24	338,09

Im Jahr 2005 wurde von Dienstleistungsbetrieb Abfallwirtschaft ein Kommunalkredit mit Restschuld i. H. v. 924.169,31 € übernommen.
Die Einwohnerzahlen entsprechen dem Stand des jeweils vorvorangegangenen Jahres.



4.5 Entwicklung von Rücklagen und Schulden der Städte und Gemeinden

	Gesamtrücklagen in Mio €	Rücklagen je EW in €	Verschuldung in Mio €	Verschuldung je EW in €
2004	26	243,23	81	747,56
2005	29	268,37	75	705,88
2006	20	195,07	63	601,61
2007	26	253,96	56	568,96
2008	26	251,78	57	547,26
2009	26	263,61	51	515,15
2010	23	233,76	46	473,24
2011	21	227,90	42	443,99



5 Wirtschaft und Arbeitsmarkt

5.1 Wirtschaft und Tourismus

5.1.1 Wirtschaft

Flächen nach Art der tatsächlichen Nutzung

Berichtszeitpunkt ist der 31. Dezember des jeweiligen Jahres.

Merkmal	Einheit	2008	2009	2010	2011	2012
Bodenfläche	ha	56.908	56.908	56.908	56.909	56.910
davon Gebäude- und Freifläche	ha	3.466	3.475	3.478	3.496	3.530
Betriebsfläche	ha	1.197	1.190	1.185	1.226	1.220
darunter Abbauwand	ha	891	889	886	928	915
Erholungsfläche	ha	397	415	408	394	426
Verkehrsfläche	ha	2.282	2.281	2.336	2.415	2.419
darunter Straße, Weg, Platz	ha	1.738	1.736	1.732	1.738	1.745
Landwirtschaftsfläche	ha	42.258	42.243	42.225	41.798	41.798
darunter						
Moor	ha	-	-	-	-	-
Heide	ha	5	5	4	4	4
Waldfläche	ha	5.485	5.485	5.567	6.022	6.052
Wasserfläche	ha	876	894	905	945	945
Flächen anderer Nutzung	ha	947	927	805	612	521
darunter						
Friedhof	ha	58	58	58	56	56
Unland	ha	473	457	453	447	453
Siedlungs- und Verkehrsfläche	ha	6.509	6.529	6.577	6.659	6.736

Jahresdaten (WZ 2008) im Bergbau und verarbeitenden Gewerbe (Betriebe mit 20 und mehr Beschäftigten) 2008 bis 2012

Merkmal	Einheit	2008	2009	2010	2011	2012
Betriebe	Anzahl	78	78	79	77	75
Beschäftigte insgesamt	Personen	6.856	6.460	6.535	7.119	7.025
Bruttolohn und -gehalt insgesamt	1.000 EUR	155.938	139.412	146.193	166.152	171.745
Umsatz	insgesamt	1.295.352	1.118.710	1.188.445	1.356.951	1.348.026
davon						
Inland	1.000 EUR	1.096.864	935.911	992.152	1.139.581	1.132.999
Ausland	1.000 EUR	198.488	182.800	195.253	217.370	215.026
darunter Euro-Zone	1.000 EUR	-	-	-	-	-
je Beschäftigten	EUR	188.937	173.175	181.859	190.610	191.890
Arbeitsstunde	EUR	-	-	-	-	-
Exportquote	%	15,3	16,3	16,5	16,0	16,0
Bruttolohn und -gehalt je Beschäftigten pro Jahr	EUR	22.745	21.581	22.371	23.339	24.448
Anteil Lohn/Gehalt am Umsatz	%	12,0	12,5	12,3	12,2	12,7
Arbeitsstunden je Beschäftigten	Std.	-	-	-	-	-

Baugewerbe insgesamt							
Vorbereitende Baustellenarbeiten, Hoch- und Tiefbau, Bauinstallation und sonstiges Baugewerbe; Betriebe von Unternehmen mit 20 und mehr Beschäftigten							
Merkmal		Einheit	2008	2009	2010	2011	2012
Vierteljahres- durchschnitt	Betriebe	29	28	28	26	24	24
	Beschäftigte	1.180	1.275	1.275	1.090	796	828
Bruttolohn- und Bruttogehaltsumme		1.000 EUR	35.203	36.282	31.903	20.866	22.116
Bruttolohnsumme		1.000 EUR	-	-	-	-	-
Bruttogehaltsumme		1.000 EUR	-	-	-	-	-
geleistete Arbeitsstunden		1.000 Std.	1.830	1942	1.715	1.131	1.148
Gesamtumsatz		1.000 EUR	135.840	134.804	116.261	112.093	110.241
darunter baugewerblicher Umsatz		1.000 EUR	134.116	133.017	113.868	108.943	105.911

Bauhauptgewerbe							
vorbereitende Baustellenarbeiten, Hoch- und Tiefbau; Betriebe von Unternehmen mit 20 und mehr Beschäftigten							
Merkmal		Einheit	2008	2009	2010	2011	2012
Monats- durchschnitt	Betriebe	Anzahl	20	18	17	13	14
	Beschäftigte insgesamt	Personen	925	941	791	393	425
geleistete Arbeitsstunden		1.000 Std.	1.427	1.487	1.257	564	584
Bruttolohn- und Bruttogehaltsumme		1.000 EUR	28.101	28.604	23.855	11.222	12.215
Gesamtumsatz		1.000 EUR	108.757	103.109	74.324	57.846	55.935
darunter baugewerblicher Umsatz insgesamt		1.000 EUR	108.715	103.076	74.267	57.807	55.834
Auftragseingang insgesamt		1.000 EUR	85.140	80.908	70.366	43.833	51.261
Auftragsbestand Vierteljahresdurchschnitt		1.000 EUR	33.716	29.253	21.890	15.412	17.824
Beschäftigte je Betrieb		Anzahl	47	51	46	30	31
geleistete Stunden je Arbeiter		Std.	-	-	-	-	-
Bruttolohn und -gehalt je Beschäftigten		EUR	30.385	30.191	30.149	28.580	28.758
Umsatz je Beschäftigten		EUR	117.596	108.251	93.932	147.316	131.689

ausgewählte Daten zur Landwirtschaft							
Merkmal		Einheit	2007	2009	2010	2011	2012
landwirtschaftliche Betriebe	Betriebe	Anzahl	249	252	233	228	226
	landwirtschaftlich genutzte Fläche (LF)	ha	38.433	37.477	36959	36512	36485
Rechtsformen der Betriebe	juristische Personen	Anzahl	23	18	21	21	21
	Einzelunternehmen	Anzahl	200	208	185	180	178
	Personengesellschaften	Anzahl	26	26	27	27	27
Flächennutzung	Dauergrünland	ha	3.530	3.174	3092	3036	2971
	Ackerland	ha	34.749	34.165	33921	33545	33551
Viehbestand*	Rinder	Anzahl	13.567	-	36959	36512	36485
	Schweine	Anzahl	44.265	-	21	21	21
	Schafe	Anzahl	2.355	-	185	180	178
Viehbestand*	Rinder je 100 ha landwirtschaftliche Fläche	Anzahl	35,3	-	-	-	-
	Schweine je 100 ha landwirtschaftliche Fläche	Anzahl	115,2	-	-	-	-
	Schafe je 100 ha landwirtschaftliche Fläche	Anzahl	6,1	-	-	-	-
	landwirtschaftliche Fläche	Anzahl	6,1	-	-	-	-

* ab 2003 alle vier Jahre allgemeine Erhebung der Viehbestände

Hektarerträge ausgewählter landwirtschaftlicher Fruchtarten

Merkmal	Einheit	2008	2009	2010	2011	2012
Getreide insgesamt	dt	84,3	80,9	73,8	79,5	86,0
darunter						
Winterweizen	dt	88,2	81,0	71,0	82,1	86,2
Roggen	dt	77,9	79,4	63,8	67,7	79,0
Wintergerste	dt	80,0	81,0	81,4	67,1	83,4
Sommergerste	dt	56,1	54,2	56,5	53,6	60,2
Kartoffeln insgesamt	dt	429,6	409,2	392,0	473,7	416,3
Zuckerrüben	dt	610,7	725,0	699,8	752,5	721,4
Winterraps	dt	41,3	47,4	42,9	40,8	46,8
Silomais	dt	475,2	512,0	395,3	545,7	493,4

Größenstruktur der landwirtschaftlichen Betriebe

Merkmal	Einheit	2007	2009	2010	2011	2012
landwirtschaftliche Betriebe insgesamt	Betriebe	249	252	211	228	226
	LF in ha	38.433	37.477	38.141	36.512	36485
davon mit einer landwirtschaftlich genutzten Fläche (LF) von ... bis unter ... ha						
unter 2	Betriebe	28	-	19	18	18
	LF in ha	14	-	27	25	24
2 – 5	Betriebe	52	-	47	42	42
	LF in ha	184	-	173	147	186
5 – 10	Betriebe	27	-	25	29	29
	LF in ha	193	-	179	201	200
10 – 20	Betriebe	27	-	28	26	23
	LF in ha	412	-	421	423	335
20 – 50	Betriebe	26	-	25	25	23
	LF in ha	822	-	844	852	761
50 – 100	Betriebe	12	-	10	8	13
	LF in ha	922	-	771	579	956
100 und mehr	Betriebe	77	-	74	75	76
	LF in ha	35.887	-	34763	34555	34251
davon						
100 – 200	Betriebe	26	-	25	25	25
	LF in ha	3.895	-	3579	3552	3631
200 – 500	Betriebe	31	-	31	32	31
	LF in ha	9.668	-	10053	10298	10049
500 – 1000	Betriebe	11	-	9	9	10
	LF in ha	8.537	-	7341	6945	7920
1000 und mehr	Betriebe	9	-	9	9	10
	LF in ha	13.786	-	13790	13760	12649

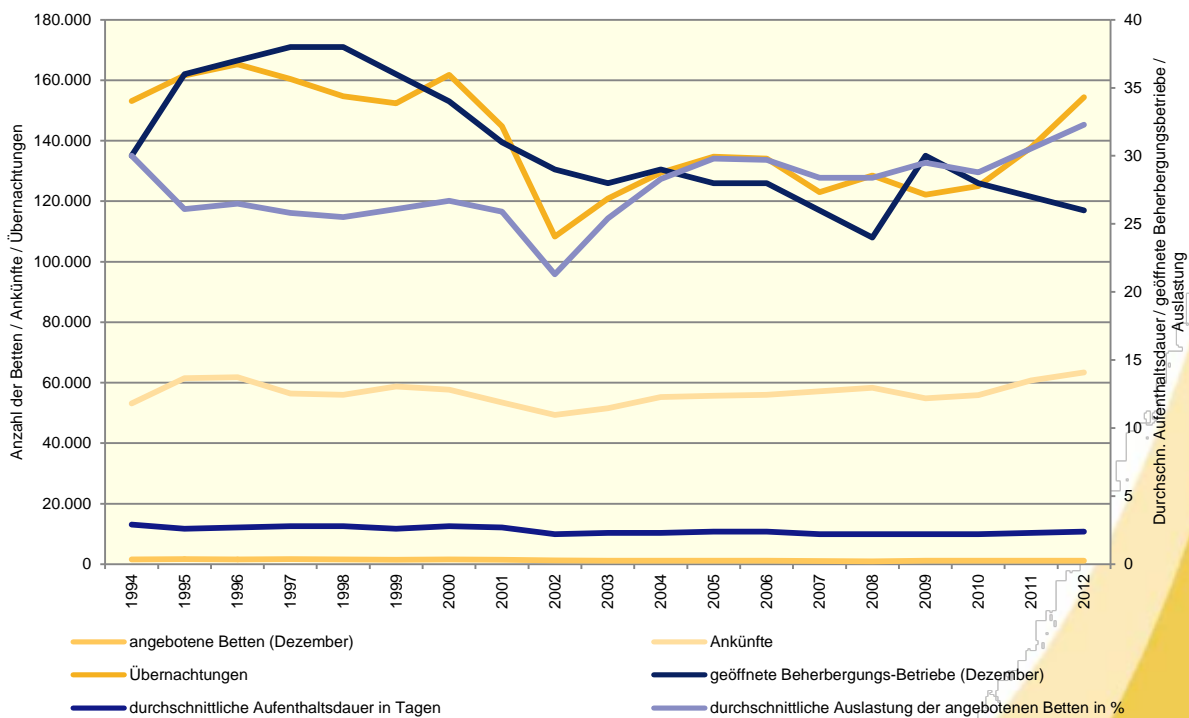
Passagierzahlen und Flugbewegungen am Leipzig–Altenburg Airport

Merkmal	2006	2008	2009	2010	2011	2012
Flugbewegungen	12.877	13.375	11.393	10.072	10.705	9.728
Passagiere	105.429	138.377	140.765	118.966	115.034	5.422

5.1.2 Tourismus

Die Entwicklung im Beherbergungsgewerbe im Altenburger Land

	geöffnete Beherbergungs- betriebe (Dezember)	angebotene Betten (Dezember)	Ankünfte	Übernachtungen	durchschnittliche Aufenthaltsdauer in Tagen	durchschnittliche Auslastung der angebotenen Betten in %
1994	30	1.538	53.125	153.158	2,9	30,0
1995	36	1.706	61.530	161.577	2,6	26,1
1996	37	1.610	61.784	165.306	2,7	26,5
1997	38	1.700	56.382	160.427	2,8	25,8
1998	38	1.581	56.003	154.679	2,8	25,5
1999	36	1.511	58.744	152.374	2,6	26,1
2000	34	1.534	57.712	161.741	2,8	26,7
2001	31	1.423	53.511	144.802	2,7	25,9
2002	29	1.289	49.335	108.314	2,2	21,3
2003	28	1.145	51.609	120.871	2,3	25,4
2004	29	1.155	55.239	129.462	2,3	28,3
2005	28	1.189	55.647	134.770	2,4	29,8
2006	28	1.185	55.988	134.131	2,4	29,7
2007	26	1.073	57.173	122.974	2,2	28,4
2008	24	965	58.288	128.465	2,2	28,4
2009	30	1.146	54.871	122.135	2,2	29,5
2010	28	1.128	55.921	124.965	2,2	28,8
2011	ohne Angaben	ohne Angaben	60.777	137.759	2,3	ohne Angaben
2012	26	1.127	63.446	154.358	2,4	32,3
gesamt			1.077.085	2.672.268	2,5	27,2



Daten der Altenburger Tourismusinformation (ATI)

	2008	2009	2010	2011	2012
Übernachtungen im Altenburger Land (mit Camping)	160.970	171.039	178.292	ohne Angaben	ohne Angaben
Übernachtungen im Altenburger Land (ohne Camping)	128.465	122.135	116.769	137.759	154.358
Bettenauslastung	28,4 %	27,0 %	25,8 %	32,0 %	35,0 %
durchschnittliche Aufenthaltsdauer	2,2 Tage	2,2 Tage	2,0 Tage	2,3 %	2,4 %
ATI-Reisegruppen	565 Gruppen (das entspricht 13.088 Personen)	563 Gruppen (das entspricht 13.200 Personen)	538 Gruppen (das entspricht 11.593 Personen)	581 Gruppen	666 Gruppen
Lindenau-Museum (mit Studio Bildende Kunst) (Besucher)	21.534	19.100	17.500	18.700	17.700
Theaterbesucher	181.000	167.676	179.336	159.761	145.627
Mauritianum (Besucher)	12.986	11.381	11.929	11.933	9.502
Prinzenraubbesucher über Pauschalprogramm gebuchte Karten	210	247	274	236	Nicht mehr durchgeführt
verkaufte Tickets Prinzenraub ATI	3.591	4.382	3.628	4.656	Nicht mehr durchgeführt
Weihnachts-, Bauernmarkt (Besucher)	ca. 10.000	ca. 10.000	ca. 10.000	ohne Angaben	ohne Angaben
Tag des offenen Denkmals in den Objekten (Besucher)	ca. 30.000	ca. 29.300	ca. 31.000	ohne Angaben	ohne Angaben
Anfragen ATI (E-Mail, Telefon und vor Ort)	155.987	136.670	113.344	104.899	119.952
Anfragen vor Ort	133.871	114.207	83.365	80.780	99.294
E-Mail-Anfragen (ohne Versand, mit E-Mail-Antwort)	280	1.860	1.731	1.289	3.381

Stadtführungen:

	2008	2009	2010	2011	2012
Teilnehmer an Stadtführungen	10.377	10.784	8.792	12.640	16.112

5.2 Arbeitsmarkt

Arbeitslose und Arbeitslosenquote im Jahresdurchschnitt

Jahr	Arbeitslose (Personen)					Arbeitslosenquote bezogen auf (in Prozent)				
	gesamt	davon Männer	davon Frauen	davon Jugendliche unter 25	davon Langzeitarbeitslose	alle zivilen Erwerbspersonen	abhängige zivile Erwerbspersonen			
							gesamt	Männer	Frauen	U25
2002	12.408	5.906	6.502	1.230	4.576	21,6	23,0	21,1	25,2	16,2
2004	12.134	5.885	6.249	1.109	5.797	21,7	23,3	21,8	25,0	15,6
2006	10.801	5.077	5.725	1.017	4.896	20,3	22,0	19,9	24,3	16,1
2008	8.475	3.838	4.638	706	4.638	16,0	17,6	15,4	20,0	12,1
2009	8.290	4.160	4.130	705	4.130	15,8	17,5	14,9	16,8	12,4
2010	7.023	3.581	3.442	540	3.045	13,5	15,0	13,0	14,3	10,0
2011	6.195	3.109	3.086	469	2.527	12,2	13,6	11,4	13,2	9,3
2012	5.811	2.972	2.839	427	2.534	11,7	13,0	11,1	12,4	9,5

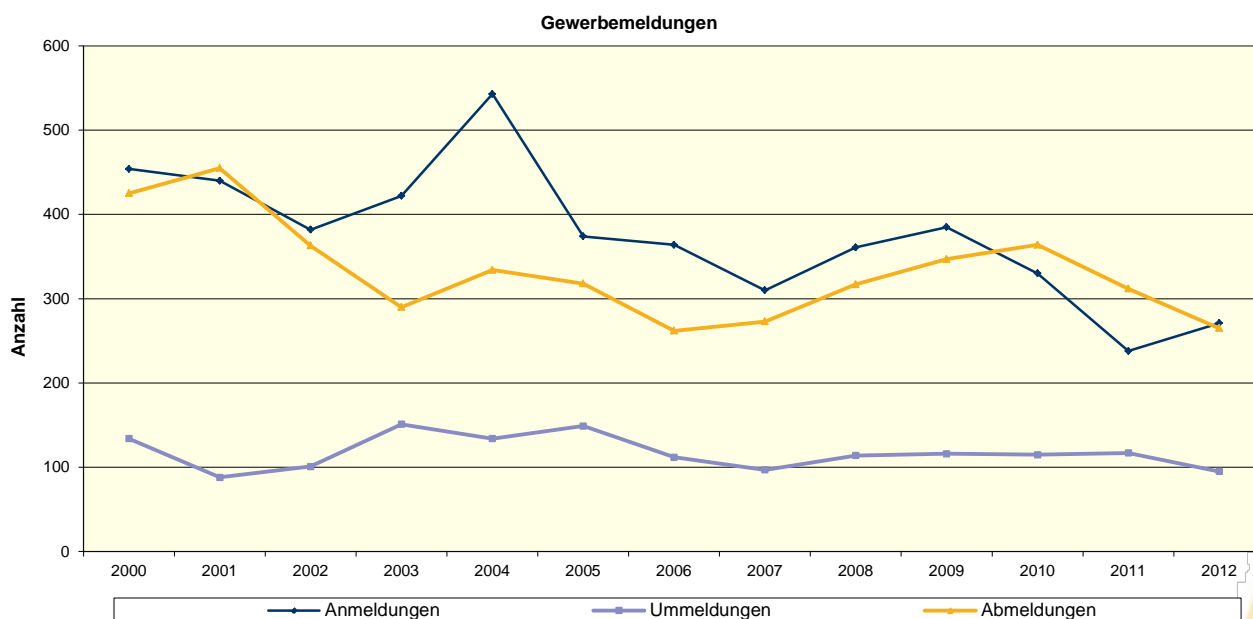
Sozialversicherungspflichtig Beschäftigte am 30. Juni nach Lage des Wohn- bzw. Arbeitsortes sowie Ein- und Auspendler

Jahr	Sozialversicherungspflichtig Beschäftigte am Arbeitsort			Sozialversicherungspflichtig Beschäftigte am Wohnort			Pendlersaldo (Anzahl)
	gesamt	Einpendler (Anzahl)	Einpendler (in Prozent)	gesamt	Auspendler (Anzahl)	Auspendler (in Prozent)	
2000	32.048	5.664	17,7	39.416	13.032	33,1	-7.368
2001	29.910	5.436	18,2	37.831	13.357	35,3	-7.921
2002	28.454	5.386	18,9	36.112	13.044	36,1	-7.658
2003	27.730	5.373	19,4	35.005	12.648	36,1	-7.275
2004	26.838	5.439	20,3	34.003	12.604	37,1	-7.165
2005	25.938	5.411	20,9	32.909	12.382	37,6	-6.971
2006	26.238	5.651	21,5	33.281	12.694	38,1	-7.043
2007	26.252	5.792	22,1	33.565	13.105	39,0	-7.313
2008	26.809	6.045	22,5	34.122	13.358	39,1	-7.313
2009	26.352	5.949	22,6	33.317	12.914	38,8	-6.965
2010	26.479	5.969	22,5	33.596	13.086	39,0	-7.117
2011	26.858	6.160	22,9	33.888	13.190	38,9	-7.030
2012	26.950	6.218	23,1	33.758	13.026	38,6	-6.808

5.3 Öffentliche Sicherheit und Ordnung

Gewerbe

	Gewerbebetriebe insgesamt	Anmeldungen	Ummeldungen	Abmeldungen	Verkaufsoffene Sonntage	Marktfestsetzungen	Spielhallenerlaubnisse	Sperrzeitverkürzungen	Ordnungswidrigkeiten
2000	1.698	454	134	425	9	8	1	84	49
2001	1.683	440	88	455	9	9	0	90	27
2002	1.702	382	101	363	6	10	1	69	19
2003	1.834	422	151	290	6	10	2	95	2
2004	2.043	543	134	334	13	6	0	106	5
2005	2.099	374	149	318	6	6	1	87	12
2006	2.201	364	112	262	4	6	0	95	19
2007	2.238	310	97	273	17	8	0	85	5
2008	2.282	361	114	317	24	7	2	76	30
2009	2.320	385	116	347	23	7	2	65	40
2010	2.286	330	115	364	22	6	0	72	64
2011	2.212	238	117	312	24	4	0	70	60
2012	2.218	271	95	265	25	7	0	74	27



Öffentliche Ordnung

	Kleingärtnerische Gemeinnützigkeit erteilt	Lotterierecht beantragte / angez. Lotterien	Schornsteinfegerrecht		Heilpraktikerrecht	Versammlungsrecht	
			Gebührenschuldner	Kehrverweigerer	Erlaubnisse	Versammlungen	Versammlungsverbote
2001	4	30	104	10	0		
2002	0	26	100	3	1	11	0
2003	1	3	156	8	1	6	0
2004	0	10	138	12	3	9	0
2005	0		102	4	1	38	0
2006	0	21	138	10	6	68	1
2007	5	31	88	11	8	19	0
2008	1	23	108	13	6	16	0
2009	0	29	86	10	2	18	0
2010	0	30	70	4	1	24	0
2011	0	21	82	5	0	9	0
2012	0	23	118	13	0	15	0

Personenwesen

	Namensänderungen		Staatsangehörigkeit		Standesamtsaufsicht		
	Vornamen	Nachnamen	Staatsangehörigkeitsausweise	Einbürgerungen	Standesämter	Lebenspartnerschaft geschlossen	Eheschließungen
2001	7	11	19	4	6	0	350
2002	12	12	10	14	6	0	337
2003	1	19	15	4	6	seit 04.09.2002 in Kraft	375
2004	3	9	6	2	6	3	400
2005	8	9	6	4	6	0	494
2006	11	15	4	13	5	0	367
2007	12	24	6	26	5	0	434
2008	3	6	6	6	5	1	430
2009	1	2	8	9	5	1	415
2010	2	1	10	7	5	1	419
2011	1	8	5	10	5	12	411
2012	1	9	7	17	3	2	396

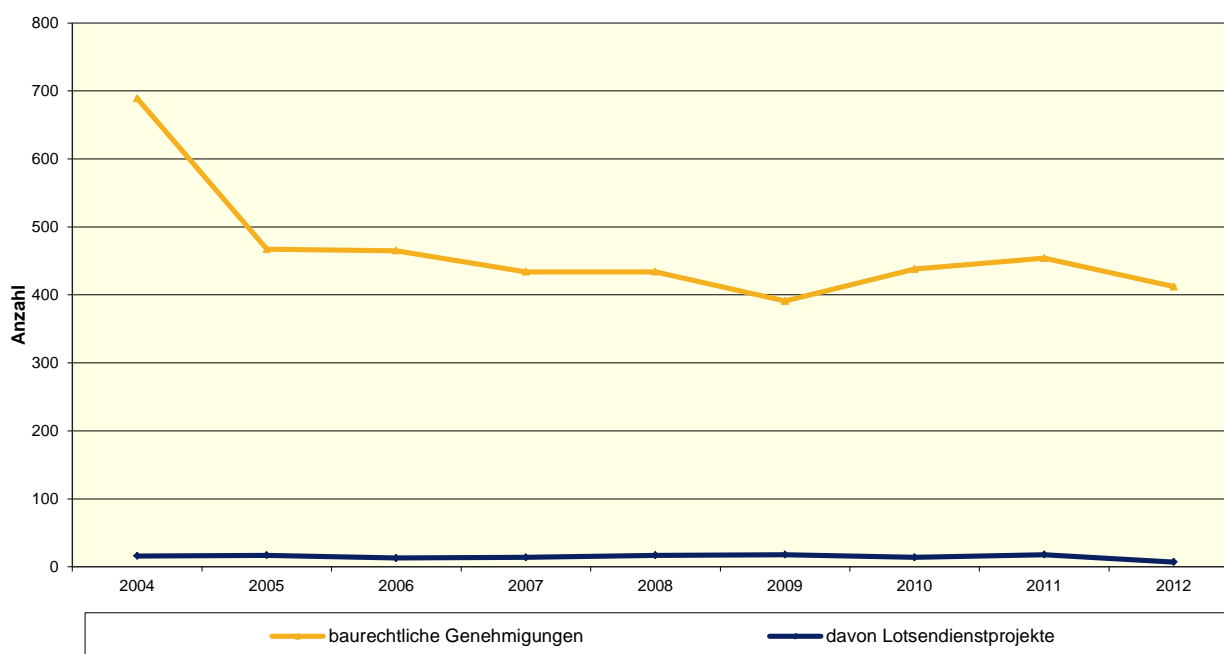
Waffenrecht

	Waffenrecht			Schießsportvereine	13
	Waffenbesitzer	darunter		Schießstätten	17
		Sportschützen	Jäger	Festinstallierte und ortsveränderliche Schießstände	30
2003	899	631	218	Betreiber von Schießstätten und Schießständen	12
2004	900	630	218		
2005	899	623	219		
2006	799	535	190		
2007	791	538	183		
2008	797	527	186		
2009	765	498	189		
2010	736	468	192		
2011	734	465	190		
2012	747	429	190		

5.4 Baurechtliche Genehmigungen und Lotsendienst

Der Lotsendienst des Altenburger Landes ermöglicht die schnellstmögliche Umsetzung wirtschaftsrelevanter Baugenehmigungsvorhaben.

Jahr	baurechtliche Genehmigungen	darunter Lotsendienstprojekte
2004	689	16
2005	467	17
2006	465	13
2007	434	14
2008	434	17
2009	391	18
2010	438	14
2011	454	18
2012	412	7



6 Bildung und Kultur

6.1 Schulen des Landkreises

Grundschulen	Schuljahre	Anzahl		
		Schüler	Klassen	Hortkinder
insgesamt	2010/2011	1.761	97	1.248
	2011/2012	1.724	93	1.293
	2012/2013	1.701	91	1.293
davon				
Altkirchen, Am Freibad 1	2010/11	67	4	65
	2011/12	67	4	60
	2012/13	59	4	55
Gößnitz, Waldenburger Straße 43	2010/11	154	8	103
	2011/12	153	8	119
	2012/13	160	8	120
"Theodor Körner" Großstechau, Am Schulberg 6	2010/11	60	4	51
	2011/12	68	4	62
	2012/13	57	4	50
Wieratalschule Langenleuba-Niederhain, Gartenstraße 15	2010/11	129	7	111
	2011/12	119	6	103
	2012/13	105	6	94
Lucka, Straße der Bauarbeiter 1 a	2010/11	130	8	87
	2011/12	121	8	89
	2012/13	121	8	86
Meuselwitz, Pestalozzistraße 26	2010/11	220	11	134
	2011/12	226	11	139
	2012/13	239	11	144
Nobitz, Schulstraße 8	2010/11	81	4	74
	2011/12	94	5	84
	2012/13	93	5	86
"Geschwister Scholl" Ponitz, Pfarrberg 4	2010/11	69	4	44
	2011/12	54	4	40
	2012/13	56	4	45
Posa, Schulweg 7	2010/11	110	6	82
	2011/12	104	5	80
	2012/13	95	4	82
INSOBEUM Rositz, K.-Marx-Straße 1 a	2010/11	132	7	93
	2011/12	128	7	88
	2012/13	127	7	87
Schmölln, Finkenweg 12	2010/11	274	14	183
	2011/12	281	12	219
	2012/13	289	13	223
Thonhausen, Dorfstraße 16	2010/11	75	4	46
	2011/12	63	4	43
	2012/13	58	4	44
Windischleuba, Luckaer Straße 24	2010/11	129	8	93
	2011/12	125	8	84
	2012/13	130	8	93
Wintersdorf, Zirndorfer Straße 49	2010/11	131	8	82
	2011/12	121	7	83
	2012/13	112	5	84

Regelschulen	Schuljahre	Anzahl	
		Schüler	Klassen
insgesamt	2010/11	1.400	77
	2011/12	1.454	80
	2012/13	1.484	83
davon Dobitschen, Straße der Einheit 3	2010/11	121	6
	2011/12	129	7
	2012/13	145	8
Gößnitz, Waldenburger Straße 43	2010/11	177	10
	2011/12	174	11
	2012/13	177	11
Wieratalschule Langenleuba-Niederhain, Gartenstraße 15	2010/11	144	9
	2011/12	153	8
	2012/13	144	7
Lucka, Straße der Bauarbeiter 1 a	2010/11	119	6
	2011/12	123	6
	2012/13	122	6
"Geschwister Scholl" Meuselwitz, Geschwister-Scholl-Straße 9-10	2010/11	269	14
	2011/12	283	14
	2012/13	289	15
Nöbdenitz, Waldstraße 17	2010/11	101	6
	2011/12	104	6
	2012/13	107	6
INSOBEUM Rositz, K.-Marx-Straße 1 a	2010/11	115	6
	2011/12	120	7
	2012/13	139	8
"Am Eichberg" Schmölln, R.-Seyfarth-Straße 21	2010/11	268	14
	2011/12	276	15
	2012/13	260	15
Landschule Pleißenaue Treben, Kirchhof 5	2010/11	86	6
	2011/12	92	6
	2012/13	101	7

Gymnasien	Schuljahre	Anzahl	
		Schüler	Klassen
insgesamt	2010/11	1.698	89
	2011/12	1.814	89
	2012/13	1.890	85
davon Friedrichgymnasium Altenburg, Geraer Straße 33	2010/11	509	25
	2011/12	238	25
	2012/13	537	23
Lerchenberggymnasium Altenburg, Borchertstraße 2 - 4	2010/11	425	21
	2011/12	464	22
	2012/13	492	22
Veit-Ludwig-von-Seckendorff-Gymnasium Meuselwitz, Rathausstraße 16	2010/11	325	19
	2011/12	352	19
	2012/13	380	18
Roman-Herzog-Gymnasium Schmölln, H.-v.-Helmholtz-Straße 18	2010/11	439	24
	2011/12	460	23
	2012/13	481	22

Förderzentren	Schuljahre	Förderschule		Schulvorbereitende Einrichtung (SVE)	
		Anzahl		Anzahl	
		Schüler	Klassen	Kinder SVE	Gruppen
insgesamt	2010/11	397	44	21	3
	2011/12	343	40	0	0
	2012/13	317	40	0	0
davon "Erich Kästner" Altenburg, S.-Flack-Straße 39 a	2010/11	164	14	10	1
	2011/12	142	12	0	0
	2012/13	170	21	0	0
Meuselwitz, Zeitzer Straße 49	2010/11	51	6	6	1
	2011/12	47	6	0	0
	2012/13	0	0	0	0
Schmölln, Am Kemnitzgrund 10	2010/11	81	9	5	1
	2011/12	66	9	0	0
	2012/13	63	7	0	0
Regenbogenschule, Otto-Dix-Straße 46	2010/11	101	15	0	0
	2011/12	88	13	0	0
	2012/13	84	12	0	0

Berufsschulen	Schuljahre	Anzahl	
		Schüler	Klassen
insgesamt	2010/11	2.230	135
	2011/12	1.906	122
	2012/13	1.736	109
davon Johann-Friedrich-Pierer-Schule Altenburg, Berufliches Schulzentrum für Gewerbe und Technik, S.-Flack-Straße 33 a	2010/11	1.187	80
	2011/12	992	68
	2012/13	877	59
Berufsschule für Wirtschaft und Soziales Altenburg, Platanenstraße 3	2010/11	1.043	55
	2011/12	914	54
	2012/13	859	50

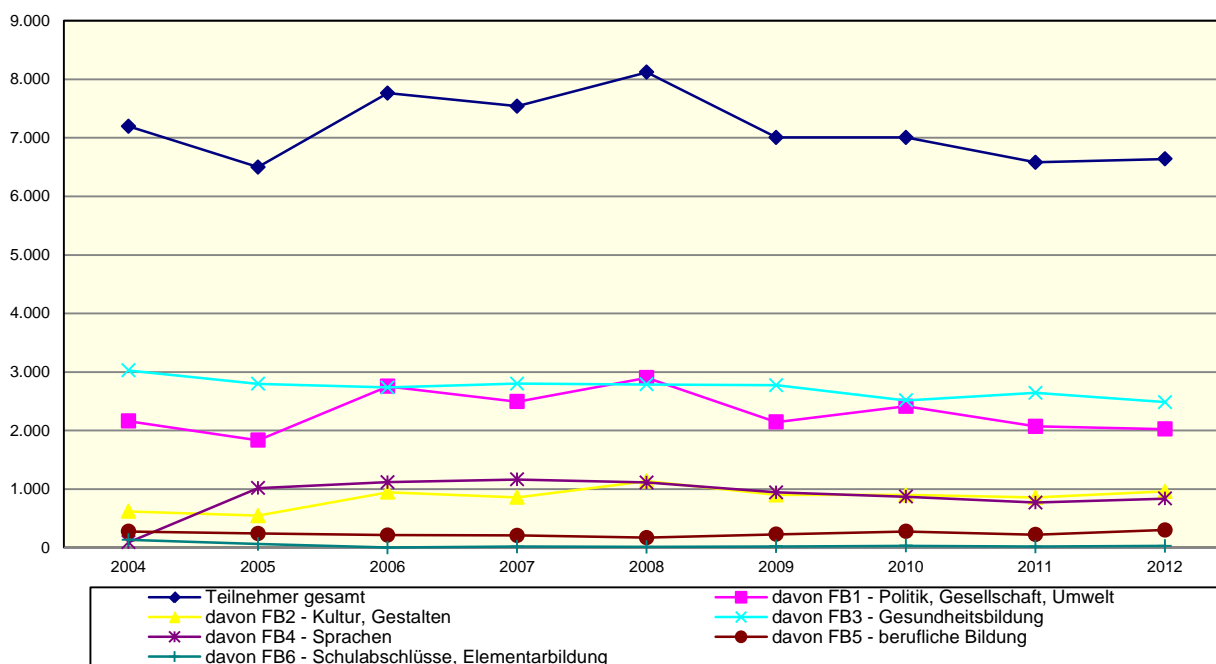
Jugendwohnheim	Auslastung		
Schuljahr	Soll	Ist	%
2009/10 I. Halbjahr	3.420	2.318	68
2009/10 II. Halbjahr	4.180	2.957	71
2010/11 I. Halbjahr	3.800	2.666	70
2010/11 II. Halbjahr	3.800	2.928	77
2011/12 I. Halbjahr	3.800	2.932	77
2011/12 II. Halbjahr	3.800	2.619	69

Medienzentrum Altenburger Land

Jahr	Bestände	Nutzer	Ausleihen und Auslieferungen				Besucher und Veranstaltungen			
			Ausleihen Medien u. Gerätektechnik pro Jahr:	Anzahl Lieferfahrten an Schulen pro Jahr:	darunter belieferte Schulen / Nutzer pro Jahr:	darunter Ausgabe/Rücknahme Medien u. Gerätektechnik an Schulen pro Jahr:	Veranstaltungen/ Fortbildungen pro Jahr:	Nutzer zu Veranstaltungen/ Fortbildungen pro Jahr:	Öffnung Verleih in Std. pro Woche:	Nutzer insgesamt pro Jahr:
2002	5.186		8.348	23		1.211	16	346	23	
2003	6.597		6.540	22		1.400	14	200	23	
2004	7.155		7.082	19		835	21	290	23	
2005	7.488		6.696	20		941	17	290	23	
2006	7.707		7.136	21		916	21	210	23	
2007	7.863		5.895	22		850	13	101	23	
2008	8.038	3.000	4.850	19		789	20	204	25	
2009	9.361	2.802	4.394	22		1.063	17	116	25	
2010	9.922	2.720	5.690	22	199/371	1.373	49	530	25	3.250
2011	10.512	2.935	5.938	18	185/383	1.522	40	426	25	3.361
2012	10.913	2.880	5.861	18	257/460	1.642	40	551	25	3.431

6.2 Volkshochschule Altenburger Land

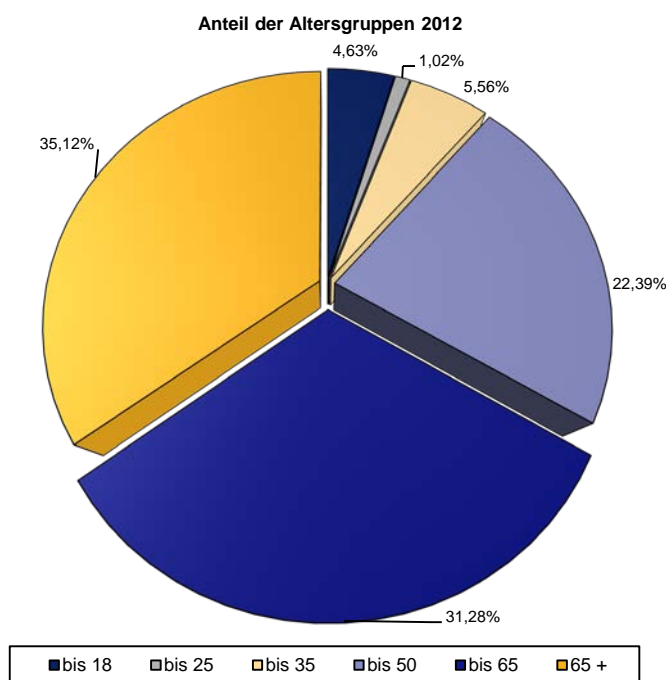
Jahr	Teilnehmer						
	gesamt	davon Fachbereich 1 Politik, Gesellschaft, Umwelt	davon Fachbereich 2 Kultur, Gestalten	davon Fachbereich 3 Gesundheits- bildung	davon Fachbereich 4 Sprachen	davon Fachbereich 5 berufliche Bildung	davon Fachbereich 6 Schulabschlüsse, Elementarbildung
2004	7.196	2.162	618	3.028	981	276	131
2005	6.500	1.835	545	2.799	1.017	242	62
2006	7.765	2.755	945	2.735	1.117	213	0
2007	7.541	2.492	859	2.801	1.165	207	17
2008	8.121	2.903	1.136	2.787	1.113	170	12
2009	7.007	2.144	900	2.773	944	226	20
2010	7.007	2.415	900	2.515	870	277	30
2011	6.581	2.071	855	2.644	770	223	18
2012	6.639	2.025	961	2.484	838	302	29



Jahr	Unterrichtsstunden				
	gesamt	davon in Kursen	davon in Einzelveranstaltung	davon Studienfahrten	davon Studienreisen
2004	13.965	13.575	28	50	312
2005	10.760	10.382	58	40	280
2006	11.106	10.950	100	40	16
2007	11.515	11.245	78	30	162
2008	10.913	10.479	84	46	304
2009	10.484	10.350	48	46	40
2010	9.920	9.806	82	16	16
2011	9.833	9.703	66	8	56
2012	9.353	9.215	66	16	56

Jahr	Zahl aller Kurse/Veranstaltungen						
	gesamt	davon in Fachbereich 1 Politik, Gesellschaft, Umwelt	davon in Fachbereich 2 Kultur, Gestalten	davon in Fachbereich 3 Gesundheits- bildung	davon in Fachbereich 4 Sprachen	davon in Fachbereich 5 berufliche Bildung	davon in Fachbereich 6 Schulab- schlüsse, Elementar- bildung
2004	644	166	67	267	99	31	14
2005	597	142	57	266	98	28	6
2006	667	188	80	266	108	25	0
2007	688	196	80	272	117	21	2
2008	672	197	69	276	111	18	1
2009	613	146	75	267	100	23	2
2010	635	177	78	252	90	32	6
2011	619	154	82	266	83	26	8
2012	611	143	92	247	91	27	11

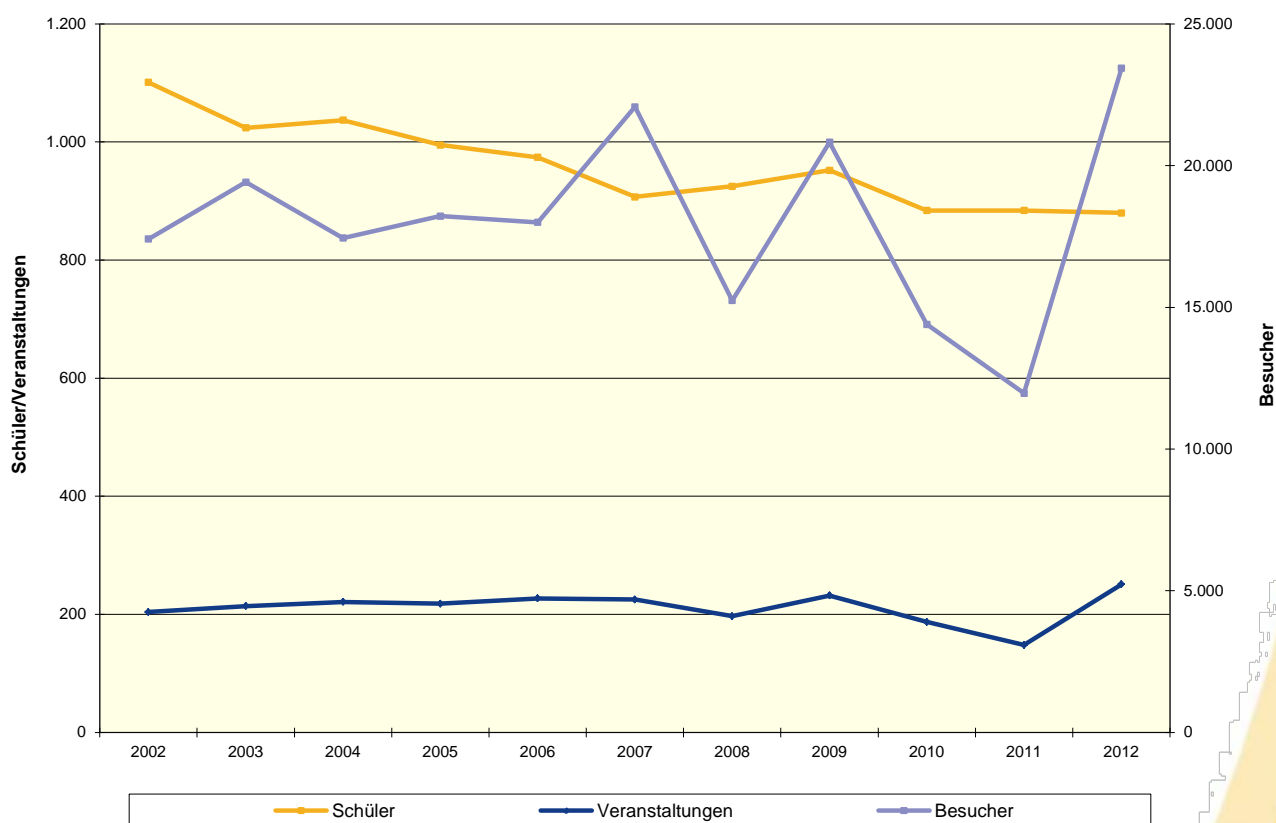
Jahr	Altersgruppen (Angaben in %)					
	bis 18	bis 25	bis 35	bis 50	bis 65	65 +
2008	2,47	2,99	11,70	27,34	24,70	30,78
2009	0,7	2,49	10,03	26,78	28,88	31,12
2010	1,41	2,11	7,76	29,23	30,56	28,93
2011	1,52	1,02	4,81	23,60	32,90	36,15
2012	4,63	1,02	5,56	22,39	31,28	35,12



6.3 Musikschule Altenburger Land

Die Angaben beziehen sich auf die Musikschule des Landkreises Altenburger Land mit den Schulteilen Altenburg und Schmöln.

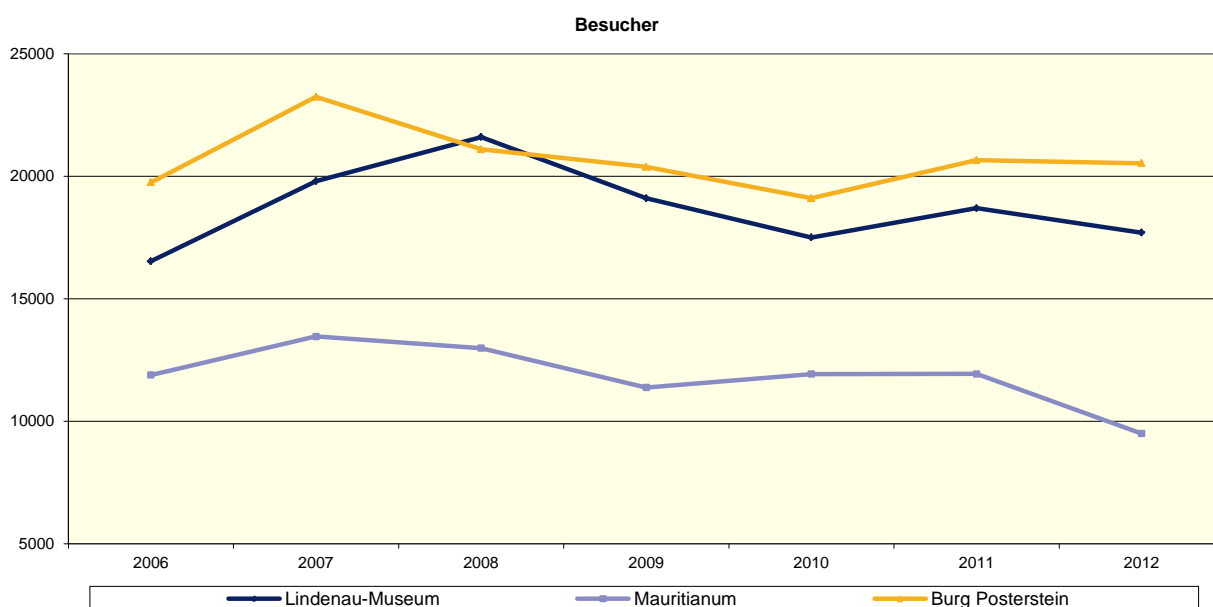
Jahr	Schüler	Lehrkräfte			Veranstaltungen	
		insgesamt	davon		Anzahl	Besucher
			hauptamtlich	nebenamtlich		
2002	1.101	47	16	31	204	17.410
2003	1.024	48	17	31	214	19.415
2004	1.037	45	16	29	221	17.443
2005	995	45	17	28	218	18.218
2006	974	43	17	26	227	18.000
2007	907	43	17	26	225	22.072
2008	925	42	16	26	197	15.239
2009	952	40	16	24	232	20.823
2010	884	43	18	25	187	14.401
2011	884	46	18	28	148	11.967
2012	880	46	18	28	251	23.436



6.4 Museen des Landkreises

Jahr	Lindenau-Museum		Mauritianum *		Burg Posterstein **	
	Besucher	Öffnungszeiten (Std./Woche)	Besucher	Öffnungszeiten (Std./Woche)	Besucher	Öffnungszeiten (Std./Woche)
2006	16.530	40	11.889	30	19.750	44 Sommer 38 Winter
2007	19.800	40	13.459	34	23.240	44 Sommer 38 Winter
2008	21.600	40	12.986	34	21.100	44 Sommer 38 Winter
2009	19.100	40	11.381	34	20.381	44 Sommer 38 Winter
2010	17.500	40	11.929	34	19.100	44 Sommer 38 Winter
2011	18.700	40	11.933	30	20.656	44 Sommer 38 Winter
2012	17.700	40	9.502	30	20.529	44 Sommer 38 Winter

* Träger: Förderkreis Mauritianum Altenburg e.V. ** Träger: Museumsverein Burg Posterstein e.V.



6.5 Kreisergänzungsbibliothek

Bestände der Kreisergänzungsbibliothek des Landkreises (in der Stadtbibliothek Schmölln)

Jahr	Bestand an Medieneinheiten			Entleihe				Anzahl Außenstellen/ Ausleiherorte
	gesamt	Bücher	CD/DVD	gesamt	Bücher	Zeitschriften	CD/DVD	
2006	12.085	11.103	982	16.315	14.105	68	2.142	16
2007	12.144	11.175	969	18.002	15.535	130	2.337	20
2008	12.211	11.312	899	18.946	16.156	141	2.649	26
2009	12.176	11.329	847	26.520	22.604	136	3.780	27
2010	12.326	11.429	897	28.036	24.012	376	3.648	23
2011	12.702	11.781	921	26.314	22.609	197	3.508	22
2012	12.933	12.002	931	22767	19.622	96	3049	22

6.6 Kreisarchiv

Jahr	Bestand Kreisarchiv				Zugänge an Archivalien/ Schriftgut lfd. m	Benutzung			
	insgesamt	Urkunden	Akten	Karten/ Pläne		Direktbenutzer (Benutzung im Lesesaal) Anzahl	Vorgelegte Archivalien Stück	Gutachten und Fach- auskünfte Anzahl	Öffnungs- zeiten je Woche h
	lfd. m	Stück	lfd. m	Stück					
2004	1.533	45	1.470	12.900	53	298	1.038	180	19
2006	1.563	45	1.500	12.900	18	216	733	150	16
2008	1.591	45	1.513	12.900	18	221	639	223	16
2009	1.608	45	1.522	12.900	17	289	495	155	16
2010	1.665	45	1.563	12.900	57	266	592	156	16
2011	1.680	45	1.568	12.900	15	255	1.423	160	16
2012	1.729	45	1.605	12.900	49	264	1.116	167	16

7 Sport

2012 waren im Altenburger Land 16.452 Mitglieder in 134 Sportvereinen organisiert.

	Organisationsgrad der Bevölkerung im Landkreis
2006	14,8 %
2007	15,3 %
2008	15,5 %
2009	15,9 %
2010	16,3 %
2011	16,7 %
2012	17,6 %

Organisationsgrad in Thüringen: 16,5 %

Vergleich Vereinssport in den Städten

	Sportvereine	Mitglieder	Anteil zur Bevölkerung in Prozent
Altenburg	32	5.349	15,40
Meuselwitz	24	3.739	33,40
Lucka	6	490	12,15
Schmölln	15	1788	15,10
Gößnitz	6	678	15,00
gesamt	82	12.044	18,21

Mitgliederentwicklung in den Altersbereichen

	gesamt	bis 6 Jahre	7 – 14 Jahre	15 – 18 Jahre	19 – 26 Jahre	27 – 40 Jahre	41 – 60 Jahre	über 60 Jahre
2007	15.841	921	2.288	1.420	1.785	2.592	4.593	2.242
2008	16.111	1.028	2.327	1.230	1.853	2.513	4.764	2.396
2009	16.337	1.025	2.411	1.103	1.866	2.474	4.965	2.493
2010	16.425	1.106	2.488	832	1.821	2.437	5.054	2.687
2011	16.619	1.533	2.624	730	1.680	2.293	4.929	2.830
2012	17.271	1.754	2.756	768	1.637	2.303	5.115	2.938
Entwicklung im Vergleich zu 2011	+ 652	+ 221	+ 132	+38	- 43	- 10	+ 186	+ 108

Anteil zur Gesamtmitgliederzahl

Altersgruppen	Mitglieder	Prozent
Kinder bis 14 Jahre	4.510	26,11 %
Jugendliche bis 26 Jahre	2.405	13,92 %
Erwachsene bis über 70 Jahre	10.356	59,96 %

Übungsleiterentwicklung 2007 - 2012

	tätige Übungsleiter	sportartspezifisch ausgebildete Übungsleiter mit Lizenz	prozentualer Anteil der lizenzierten Übungsleiter
2007	1.027	572	55,7 %
2008	1.058	599	56,6 %
2009	1.048	611	58,3 %
2010	1.043	593	58,6 %
2011	1.010	564	55,8 %
2012	1.008	565	56,0 %

Sportstätten

Anzahl der Anlagen

	Sportplatz- anlagen	Sport- hallen	Tennis- anlagen	Hallen- bäder	Frei- bäder	Kegel- anlagen	festinstallierte Schießanlagen
Stadt Altenburg	10	16	1	1	1	2	1
Stadt Schmölln	6	6	1	1	1	2	2
Stadt Meuselwitz	5	5	1	0	0	4	2
Stadt Gößnitz (Erfüllende Gemeinde)	3	2	0	0	1	1	0
Stadt Lucka	3	2	0	0	0	1	1
Gemeinde Nobitz	2	2	0	0	0	1	0
Gemeinde Saara	2	2	0	0	0	1	0
VG "Altenburger Land"	7	5	0	0	1	5	0
VG "Rositz"	5	3	0	0	1	1	1
VG "Pleißenaue"	6	3	1	0	0	2	1
VG "Oberes Sprottental"	8	6	0	0	1	2	0
VG "Wieratal"	3	3	0	0	0	1	0
gesamt	60	55	4	2	6	23	8

8 Soziales und Jugend

8.1 Soziales und Jugend

	Einwohner gesamt	Kinder im Alter von 0 - 6 Jahren	Kinder im Alter von 6 - 18 Jahren	Jugendliche im Alter von 18 - 27 Jahren	Kinder/Jugendliche im Alter von 0 - 27 Jahren
2005	106.365	4.227	9.678	10.956	24.861
2006	104.721	4.117	8.954	10.793	23.864
2007	103.313	3.952	8.381	10.511	22.844
2008	101.705	3.954	7.856	10.105	21.915
2009	100.215	3.899	7.688	9.350	20.937
2010	98.810	3.831	7.771	8.540	20.142
2011	97.443	3.784	7.827	7.704	19.315
2012 (30.06.)	96.942	3.784	7.827	7.704	19.315

	SGB II - Kosten der Unterkunft und Heizung (KdU)		
	Bedarfsgemeinschaften (BG)	Ausgaben (in €)	Ausgaben pro BG (in €)
2005	8.963	23.495.810	2.621,42
2006	9.120	24.735.044	2.712,18
2007	8.118	24.494.896	3.017,36
2008	7.157	23.408.699	3.270,74
2009	7.096	23.477.260	3.308,52
2010	6.585	22.967.118	3.487,79
2011	6.565	22.365.023	3.406,71
2012	6.513	20.217.008	3.104,10

	Sozialhilfe insgesamt nach SGB XII		
	Anzahl der Fälle	Ausgaben (in €)	Ausgaben pro Fall (in €)
2005	1.564	16.801.647	10.742,74
2006	1.683	16.946.886	10.069,45
2007	1.833	17.067.293	9.311,13
2008	2.031	16.893.332	8.317,74
2009	2.086	18.424.858	8.832,63
2010	2.128	19.404.476	9.118,64
2011	2.157	20.640.283	9.568,98
2012	2.221	21.355.508	9.615,27

	davon Hilfe zum Lebensunterhalt (HLU) außerhalb von Einrichtungen		
	Anzahl der Fälle	Ausgaben (in €)	Ausgaben pro Fall (in €)
2005	55	363.587	6.610,67
2006	78	305.091	3.911,42
2007	128	432.222	3.376,73
2008	130	459.475	3.534,42
2009	125	467.789	3.742,31
2010	119	491.900	4.133,61
2011	116	540.508	4.659,55
2012	104	478.283	4.598,88

	davon Grundsicherung im Alter und bei Erwerbsminderung		
	Anzahl der Fälle	Ausgaben (in €)	Ausgaben pro Fall (in €)
2005	478	1.697.696	3.551,67
2006	516	1.927.564	3.735,59
2007	541	2.349.068	4.342,09
2008	661	2.443.946	3.697,35
2009	684	2.633.151	3.849,64
2010	687	2.835.011	4.126,65
2011	702	2.926.883	4.169,35
2012	716	2.969.205	4.146,93

	davon Hilfe zur Pflege		
	Anzahl der Fälle	Ausgaben (in €)	Ausgaben pro Fall (in €)
2005	309	2.916.267	9.437,76
2006	321	1.902.796	5.927,71
2007	324	1.542.692	4.761,40
2008	362	1.859.974	5.138,05
2009	376	1.866.508	4.964,12
2010	396	2.099.692	5.302,25
2011	413	1.728.340	4.184,84
2012	436	1.947.970	4.467,82

	davon Eingliederungshilfe für behinderte Menschen (EGH)		
	Anzahl der Fälle	Ausgaben (in €)	Ausgaben pro Fall (in €)
2005	735	11.165.608	15.191,30
2006	793	12.098.443	15.256,55
2007	817	11.561.394	14.151,03
2008	891	12.424.836	13.944,82
2009	968	13.522.046	13.969,06
2010	1.025	14.004.122	13.662,56
2011	1.046	13.830.035	13.221,83
2012	1.109	14.511.702	13.085,39

	davon Blindenhilfe (Kommunalisierung ab 1.5.2008)		
	Anzahl der Fälle	Ausgaben (in €)	Ausgaben pro Fall (in €)
2005	0	0	0,00
2006	0	0	0,00
2007	0	0	0,00
2008	50	90.798	1.815,96
2009	44	161.939	3.680,43
2010	36	135.289	3.758,03
2011	30	101.845	3.394,83
2012	33	107.328	3.252,39

	Jugendhilfe insgesamt SGB VIII	
	Anzahl der Fälle	Ausgaben (in €)
2005	1.066	5.257.281
2006	1.272	5.415.183
2007	1.394	5.884.532
2008	1.542	6.466.731
2009	1.534	6.801.076
2010	1.543	7.053.496
2011	1.564	7.300.858
2012	1.591	8.336.066

	davon Jugendarbeit/Jugendsozialarbeit				
	Projekte Jugend-, Jugendverbands- und Jugend- sozialarbeit	Projekte der schulbezogenen Jugend-/ Jugendsozial- arbeit (ab 2006)	zusätzliche Projekte im Rahmen des Sozialraum- budgets (ab 2007)	Ausgaben (in €)	Ausgaben pro Kind/Jugend- licher 6 - 27 Jahre pro Jahr (in €)
2005	18	0	0	613.783	29,75
2006	17	20	0	721.546	36,54
2007	16	21	15	744.754	39,42
2008	16	21	20	779.417	43,39
2009	16	21	20	758.463	44,52
2010	16	20	9	749.055	45,92
2011	15	18	31	703.147	45,27
2012	15	18	27	719.989	46,36

	davon Übernahme Elternbeitrag für Kindertagesstätten		
	Anzahl der Fälle	Ausgaben (in €)	Ausgaben pro Fall (in €)
2005	719	657.709	914,76
2006	724	742.645	1.025,75
2007	782	829.749	1.061,06
2008	830	875.678	1.055,03
2009	820	878.469	1.071,30
2010	822	885.320	1.077,03
2011	815	897.451	1.107,17
2012	824	1.072.714	1.301,84

	davon Förderung von Kindern in Kindertagespflege		
	Anzahl der Fälle	Ausgaben (in €)	Ausgaben pro Fall (in €)
2005	23	33.156	1.441,57
2006	32	57.020	1.781,88
2007	24	49.659	2.069,13
2008	44	58.294	1.324,86
2009	58	96.669	1.666,71
2010	59	103.891	1.760,86
2011	67	148.448	2.215,64
2012	68	147.618	2.170,85

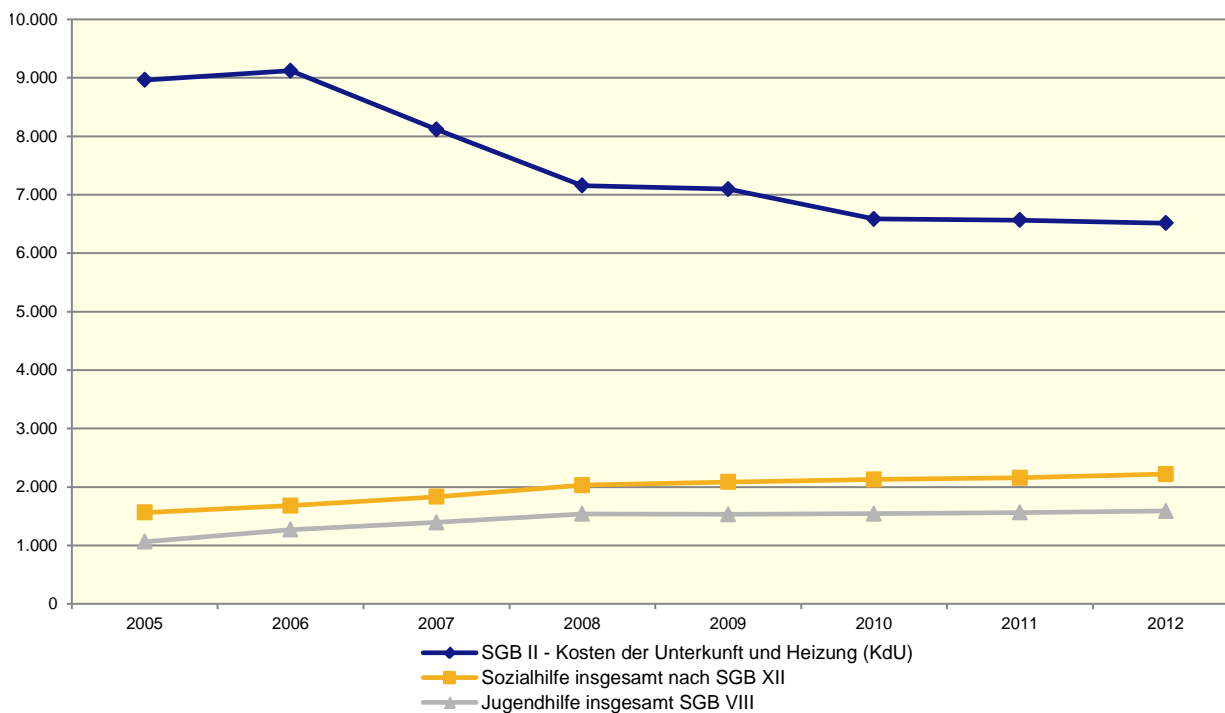
	davon stationäre und teilstationäre Hilfen zur Erziehung (Tagesgruppen, Vollzeitpflege, Heimerziehung)		
	Anzahl der Fälle	Ausgaben (in €)	Ausgaben pro Fall (in €)
2005	228	3.371.508	14.787,32
2006	217	3.233.082	14.899,00
2007	244	3.463.813	14.195,95
2008	303	3.769.407	12.440,29
2009	299	3.746.352	12.529,61
2010	290	4.360.020	15.034,55
2011	313	4.493.342	14.355,73
2012	345	5.312.106	15.397,41

	davon ambulante Hilfen zur Erziehung (Erziehungsbeistand, Betreuungshelfer, sozialpädagogische Familienhilfe)		
	Anzahl der Fälle	Ausgaben (in €)	Ausgaben pro Fall (in €)
2005	78	464.579	5.956,14
2006	94	455.834	4.849,30
2007	110	459.146	4.174,05
2008	116	448.331	3.864,92
2009	102	597.705	5.859,85
2010	140	720.640	5.147,43
2011	141	739.549	5.245,03
2012	134	738.220	5.509,10

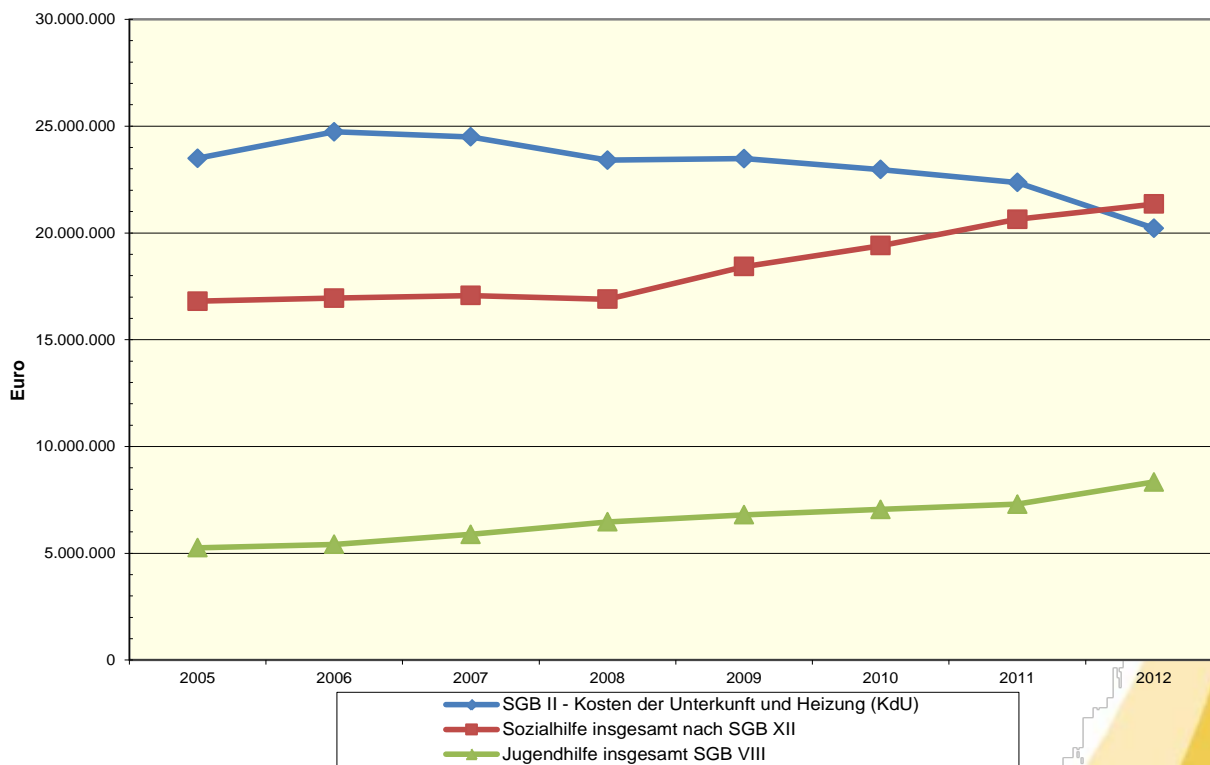
	soziale Sicherung gesamt (ohne Personalkosten)		
	Ausgaben (in €)	Einwohner	Ausgaben pro Einwohner/Jahr (in €)
2005	48.774.483	106.365	458,56
2006	50.032.664	104.721	477,77
2007	50.342.120	103.313	487,28
2008	49.779.399	101.705	489,45
2009	51.707.935	100.215	515,97
2010	52.923.696	98.810	535,61
2011	53.889.666	97.443	553,04
2012 (EW 30.06.)	53.781.486	96.942	554,78

	ausgewählte Fallzahlen						
	Anzahl Empfänger von Blindengeld	Anzahl Schwerbehinderte	Anzahl Empfänger von Wohngeld	Anzahl Empfänger nach Unterhaltsvorschussgesetz (UVG)	Anzahl Beistandschaften	Anzahl Amtspflegschaften und Vormundschaften	Anzahl Schuldnerberatungen
2005	0	0	3.184	725	0	0	1.499
2006	0	0	3.279	760	278	49	1.579
2007	0	0	2.295	801	291	46	1.933
2008	196	10.993	2.135	822	327	48	3.209
2009	198	11.116	3.479	888	407	71	5.628
2010	203	10.523	3.082	875	432	52	6.335
2011	197	9.644	3.155	886	499	53	7.396
2012	187	9.624	2.195	882	457	66	7.212

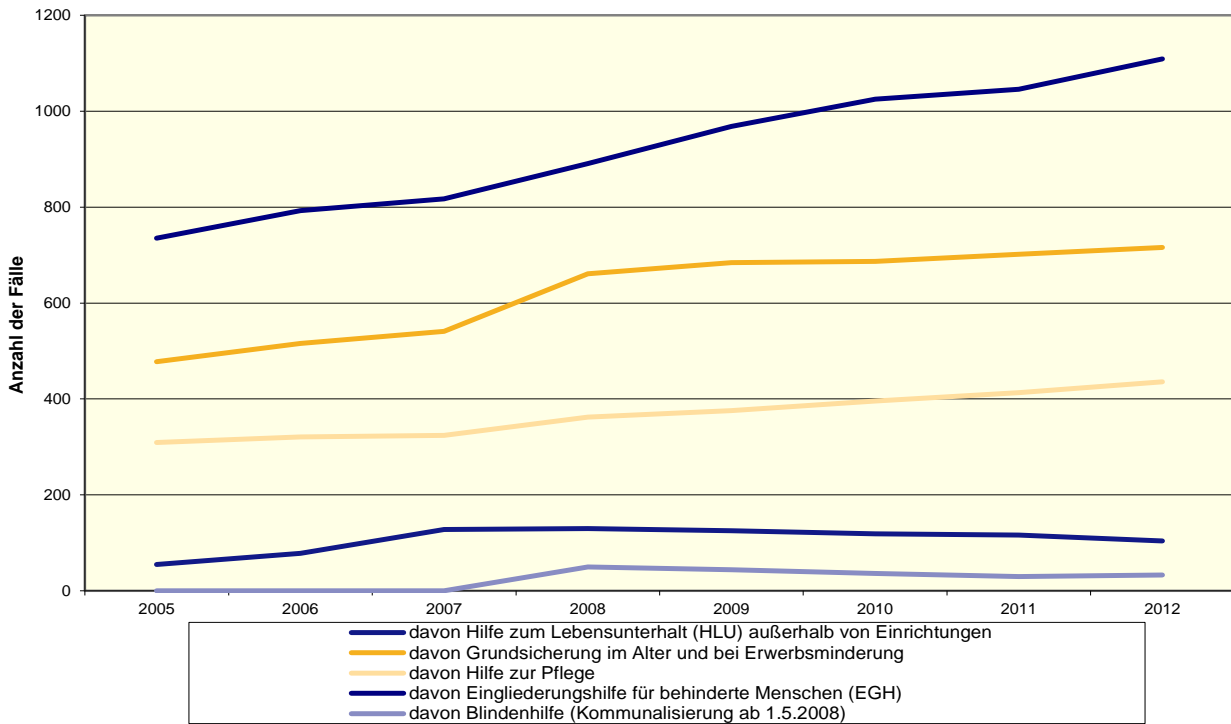
Fälle der Sozial- und Jugendhilfe



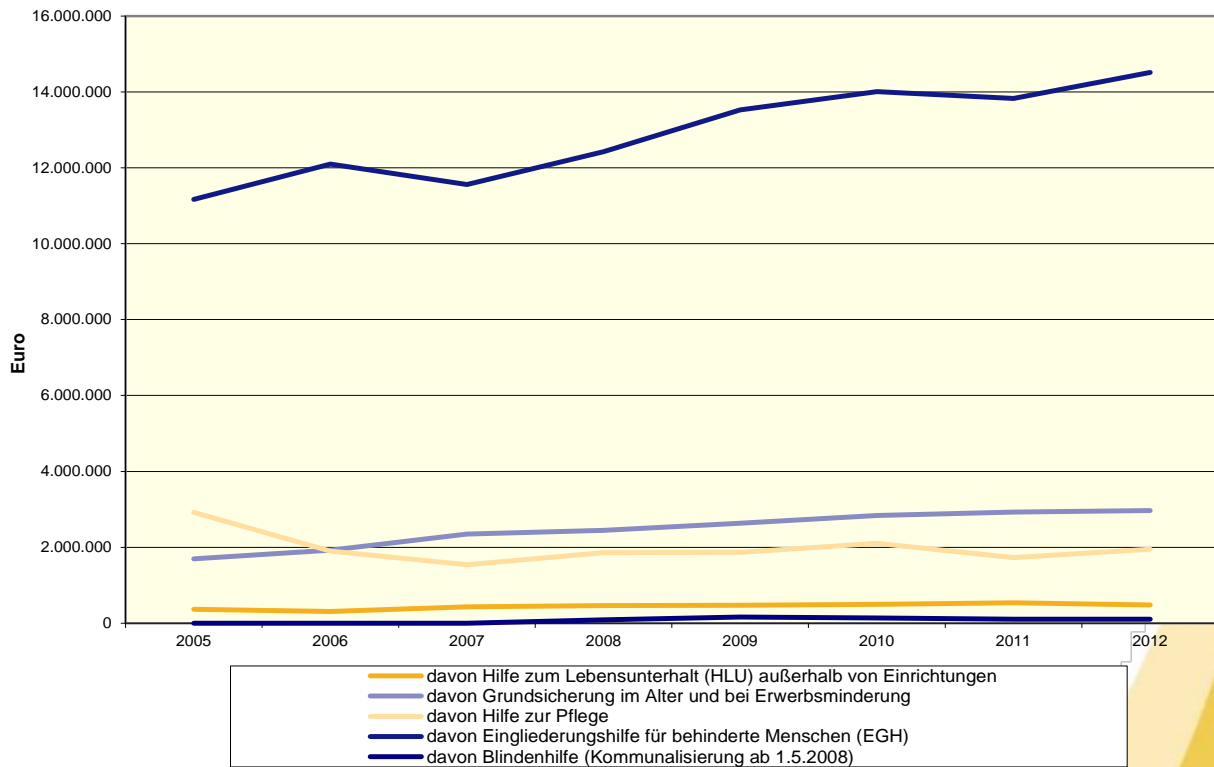
Kosten Sozial- und Jugendhilfe



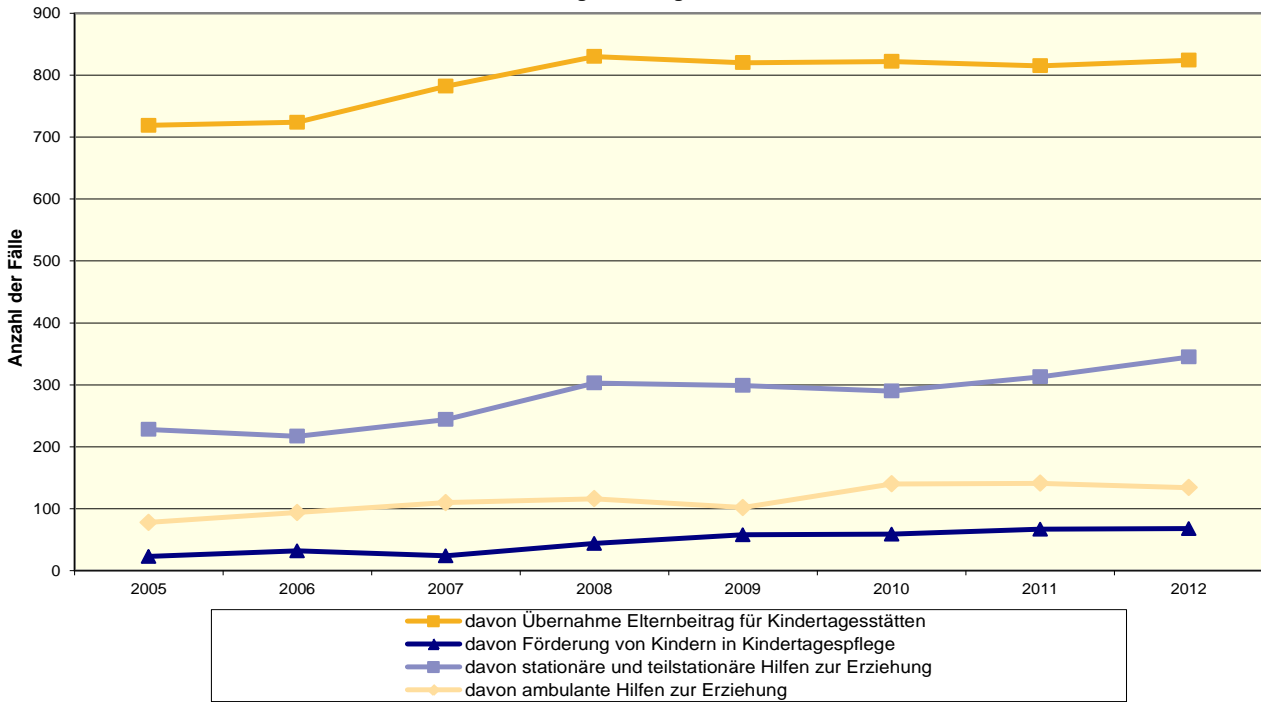
Leistungen der Sozialhilfe



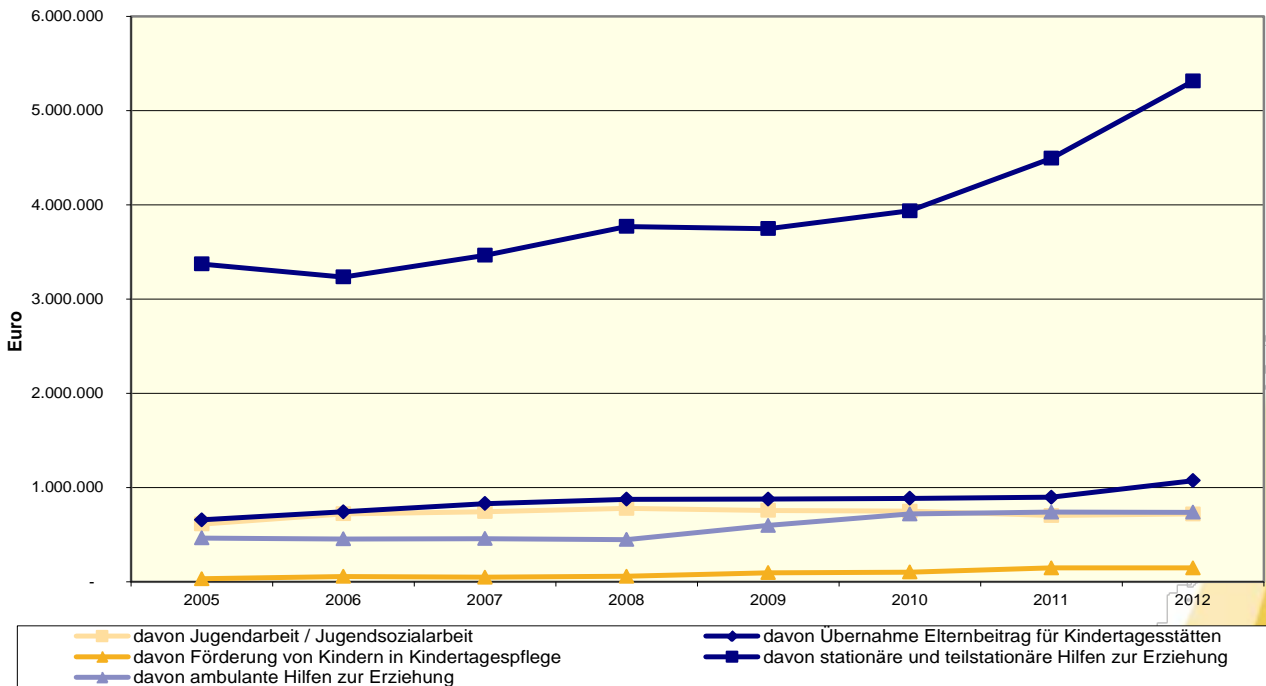
Kosten der Sozialhilfe nach SGB XII



Leistungen der Jugendhilfe



Kosten der Leistungen der Jugendhilfe

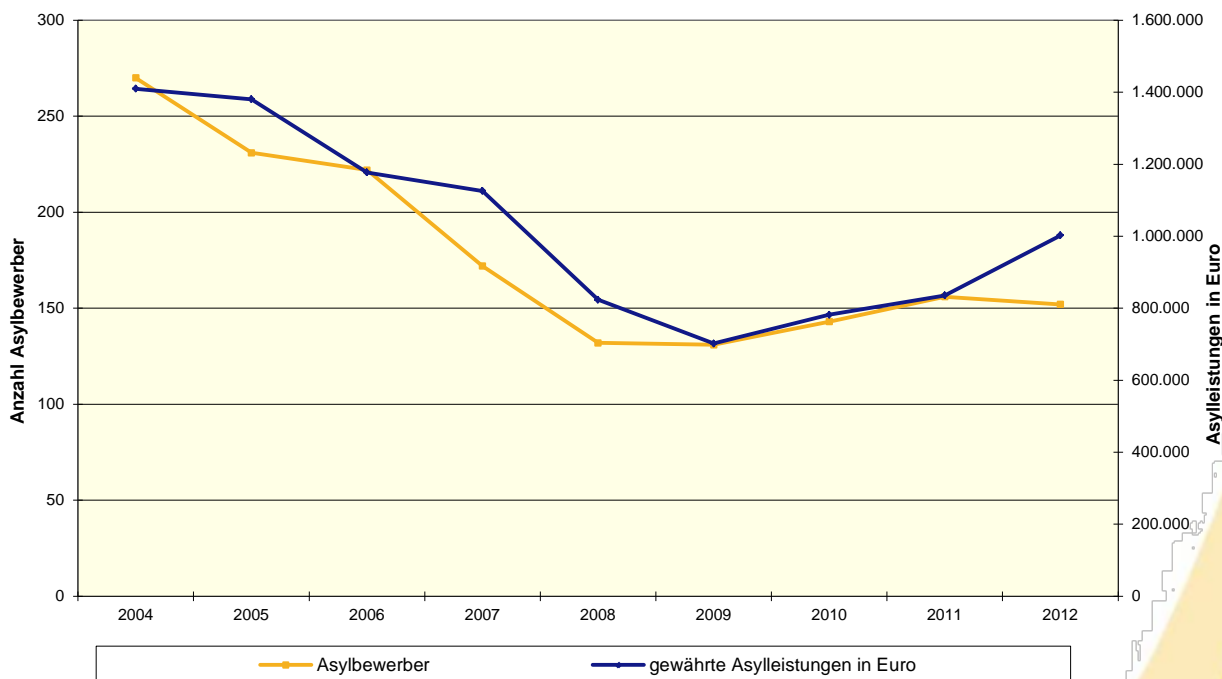


8.2 Bafög

	Anzahl der Bafögneu- und -folgeanträge
2005	865
2006	915
2007	772
2008	716
2009	703
2010	611
2011	540
2012	517

8.3 Asylleistungen

	Asylbewerber					gewährte Asylleistungen in Euro	Kosten pro Asylbewerber in Euro
	Gesamt	Zugänge	Abgänge	Abschiebungen	kontrollierte Ausreisen		
2004	270	7	15	6	11	1.409.627	5.221
2005	231	4	12	8	10	1.380.665	5.977
2006	222	8	9	6	11	1.177.433	5.304
2007	172	5	5	8	5	1.125.849	6.546
2008	132	17	15	6	2	823.654	6.240
2009	131	39	26	3	9	701.872	5.358
2010	143	48	17	6	7	782.111	5.469
2011	156	66	26	6	8	835.606	5.356
2012	152	73	76	5	13	1.002.502	6.595

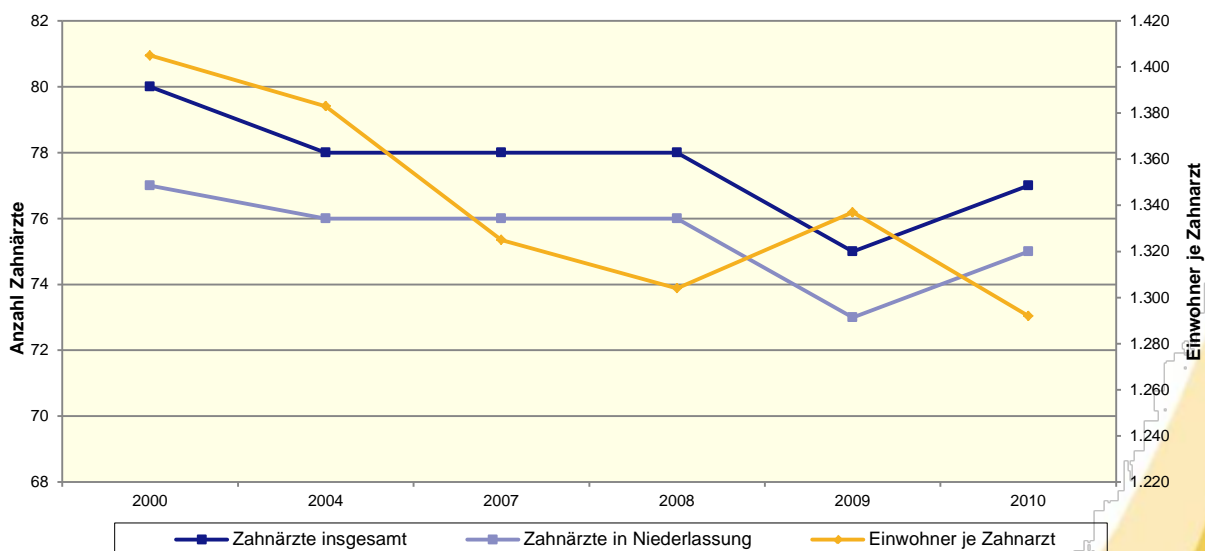
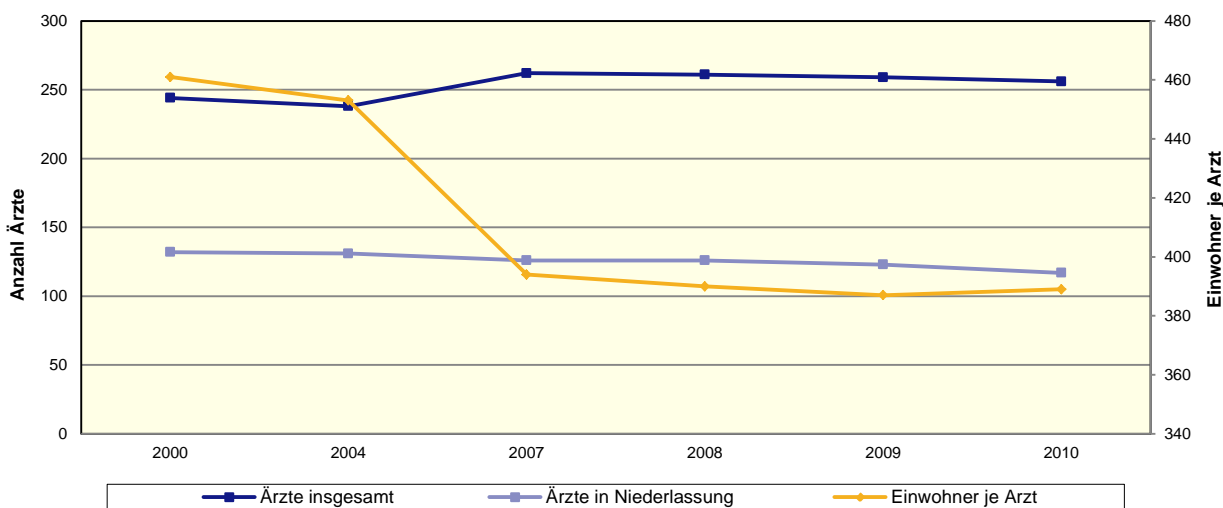


9 Gesundheitswesen

9.1 Übersicht der Ärzte, Zahnärzte und Apotheken des Landkreises mit Stand 31.12.2010

* Einwohnerzahl vom 30.06.2012

Jahr	Ärzte		Einwohner je Arzt	Zahnärzte		Einwohner je Zahnarzt
	insgesamt	darunter private Niederlassung		insgesamt	darunter private Niederlassung	
2000	244	132	461	80	77	1.405
2004	238	131	453	78	76	1.383
2007	262	126	394	78	76	1.325
2008	261	126	390	78	76	1.304
2009	259	123	387	75	73	1.337
2010	256	117	389	77	75	1.292
2011	272	105	361	76	74	1.292
2012	280	103	346*	75	72	1.293*



Jahr	Apotheken	Einwohner je Apotheke
2000	19	5.917
2004	21	5.138
2007	22	4.696
2008	23	4.422
2009	23	4.360
2010	23	4.326
2011	23	4.270
2012	23	4.215*

Fachrichtung	Ärzte 2010 nach Fachrichtungen		Ärzte 2011 nach Fachrichtungen		Ärzte 2012 nach Fachrichtungen	
	insgesamt	darunter private Niederlassung	insgesamt	darunter private Niederlassung	insgesamt	darunter private Niederlassung
Allgemeinmedizin	40	39	40	36	41	37
Anaesthesie	10	2	9	2	11	2
Arbeitsmedizin	2		2		1	
Chirurgie	18,5	3,5	16,5	3,5	18,5	2,5
Dermatologie	3	3	3	3	3	3
Gynäkologie	13	9	14	8	14	6
HNO	4	4	4	3	4	2
In Ausbildung	4		4		2	
In Weiterbildung	46		60		65	
Kinderchirurgie	3	1	2	1	2	1
Hausärztliche Internisten	5	5	8	5	7	5
Innere Medizin	38	13	39	12	38	13
Innere Medizin/ÖGW	1		1		1	
Laboratoriumsmedizin	4	3	4		5	
Neurologie	7		7		9	
Neurologie/Pathophysiologie	1		1		1	
Neurologie/Psychiatrie	3	1	4	1	4	1
Ophthalmologie	6	5	6	5	6	5
Orthopädie	5,5	4,5	5,5	4,5	5,5	4,5
Pädiatrie	13	7	13	7	13	7
Pathologie	2	2	2	2	2	2
Physik und Rehabilitationsmedizin	1	1	1	1	1	1
Praktischer Arzt	8	8	7	7	7	7
Psychiatrie/Psychotherapie	7	1	8	1	7	1
Radiologie	7	1	7	1	8	1
Transfusionsmedizin	1	1	1		1	
Urologie	3	3	3	2	3	2
gesamt:	256	117	272	105	280	103

Hausärzte:

		2010	2011	2012
Altenburg	Allgemeinmedizin	33	33	35
	Hausärztliche Internisten	3	6	5
	Praktische Ärzte	8	7	7
Schmölln	Allgemeinmedizin	7	7	6
	Hausärztliche Internisten	2	2	2
	Praktische Ärzte			
Gesamt:		53	55	55

9.2 Kliniken des Landkreises

- **Klinikum Altenburger Land GmbH**
Am Waldessaum 10
04600 Altenburg
Tel.: 03447 52-0
Fax: 03447 522230
Internet: www.klinikum-altenburgerland.de
e-Mail: info@klinikum-altenburgerland.de

Leistungskatalog:

Zentrum für Operative Medizin

- Klinik für Allgemein-, Visceral- und Gefäßchirurgie, Proktologie
- Klinik für Orthopädie & Unfallchirurgie/Spezielle Unfallchirurgie, Sportmedizin
- Klinik für Frauenheilkunde und Geburtshilfe
- Klinik für Anästhesiologie, Intensivmedizin und Schmerztherapie

Zentrum für Innere Medizin

- Klinik für Kardiologie, Internistische Intensivmedizin und Pneumologie/DMP-Krankenhaus Koronare Herzkrankheit
- Klinik für Gastroenterologie/Hepatologie
- Klinik für Gefäßmedizin/Angiologie
- Klinik für Hämatologie/Onkologie/Endokrinologie/Diabetologie/Nephrologie
- Klinikbereich Schmölln – Klinik für Allgemeine Innere Medizin

Klinik für Neurologie und Neurologische Intensivmedizin

Klinik für Kinder- und Jugendmedizin mit Neonatologie

Klinik für Radiologie und Interventionsradiologie

Onkologisches Zentrum Altenburg (OZ)

Darmkrebszentrum Altenburg (DKZ)

Regionales Traumazentrum im Traumanetzwerk Thüringen

Abteilungen

Notfallaufnahme

Ambulantes Operationszentrum

Konservative Fußabteilung

Klinische Psychologie

Klinische Neuropsychologie

Physiotherapie

Ambulanter Pflegedienst

Bettenzahlen je Fachabteilung (Jahresdurchschnitt):

Fachabteilung	2009	2010	2011	2012
Allgemein- und Visceralchirurgie	66	66	71	72
Gefäßchirurgie	16	16	ab 2011 innerhalb der Allgemeinchirurgie	
Unfallchirurgie	49	49	59	61
Geburtshilfe	14	14	14	16
Gynäkologie	13	13	13	13
Angiologie	34	34	39	42
Endokrinologie, Diabetologie	25	25	25	25
Gastroenterologie	49	49	49	48
Hämatologie, Onkologie	23	23	23	23
Kardiologie	78	78	77	77
Innere Klinik Schmölln	53	50	38	32
Neurologie	76	81	88	90
Pädiatrie	31	31	31	32
Spezielle Schmerzmedizin	4	4	6	4
gesamt:	531	533	533	535

Jahr	Behandelte Patienten
2007	17.802
2008	17.676
2009	18.235
2010	17.748
2011	17.943
2012	18.443

Gesamtzahl der Mitarbeiter: 2009: 810
2010: 799
2011: 832
2012: 823

davon Ärzte: 2009: 100
2010: 102
2011: 116
2012: 122

- **Evangelische Lukas-Stiftung Altenburg**
Klinik für Psychiatrie, Psychotherapie, Psychosomatik
Zeitzer Str. 28
04600 Altenburg
Tel.: 03447 562-0
Internet: www.lukasstiftung-altenburg.de
e-Mail: info@lukasstiftung-altenburg.de

Behandlungsschwerpunkte:

- Abhängigkeitserkrankungen
- Depressionen
- Angst- und Zwangserkrankungen
- Demenzerkrankungen
- Psychotische Erkrankungen
- Persönlichkeitsstörungen
- Psychische Erkrankungen aufgrund von Lebenskrisen
- Psychosomatische Erkrankungen

Stationäre Krankenhausbehandlungsplätze

im Fach Psychiatrie:	2009: 104	
	2010: 104	
	2011: 104	
	2012: 127	(davon 12 Kinder- u. Jugendpsychiatrie; ab Januar 2013 in Betrieb genommen)

davon vollstationär:	2009: 69
	2010: 69
	2011: 69
	2012: 71

davon teilstationär:	2009: 35
	2010: 35
	2011: 35
	2012: 56

Daneben wird eine psychiatrische Institutsambulanz betrieben.

Gesamtzahl der Mitarbeiter:	2009: 135
	2010: 140
	2011: 140
	2012: 144

davon Ärzte:	2009: 15
	2010: 15
	2011: 14
	2012: 15

10 Umwelt

10.1 Naturschutz

Schutzgebiete 2010 (18.500 ha Schutzgebiete)	Anzahl	
Naturschutzgebiete (NSG)	6	darunter: 2008 Neuausweisung NSG „Phönix-Nord“ 2009 Neuausweisung NSG „Leinawald“ (Gesamtkomplex)
Landschaftsschutzgebiete (LSG)	3	LSG „Kohrener Land“ LSG „Sprottental“ LSG „Hainbergsee“
Flächennaturdenkmale (FND)	32	davon: 11 Geotope 5 naturschutzfachlich wertvolle Gewässerläufe/Gewässer 16 andere naturschutzfachlich wertvolle Flächen (artenreich)
Naturdenkmale (ND)	17	davon: 3 Baumalleen mit ca. 450 Altbäumen) 9 Einzelbäume (u. a. 1.000-jährige Eiche Nöbdenitz) 1 Baumgruppe (Remsaer Stieleichen) 4 Geotope
Geschützte Gehölze (GG)	2	
Geschützter Landschaftsbestandteil (GLB)	1	
Fauna-Flora-Habitat-Gebiete (FFH-Gebiete)	7	
Europäisches Vogelschutzgebiet	1	

Baumpflanzungen durch den Landkreis auf Biotopflächen

	hochstämmige Obstbäume	Sträucher	Laubbäume
2008	172	290	31
2009	120	320	300
2010	0	0	0
2011	180	6	0
2012	165	295	31

(2010 erfolgten aufgrund der Haushaltssperre keine Baumpflanzungen.)

Pflege Schutzgebiete und Biotopflächen durch den Landkreis als untere Naturschutzbehörde

- Mahd auf 8,5 ha Schutzgebieten und 19,2 ha Biotopflächen
- Entbuschungen auf 5,3 ha in Schutzgebieten
- Baumpflege von ca. 970 Jungbäumen und 490 Altbäumen in durch den Landkreis gepflegten Streuobstwiesen

Artenschutzmaßnahmen

- 7 km Amphibienschutzzäune
- 32 Nistkästen und –hilfen, die auf Initiative des Landkreises angebracht wurden (keine Eingriffs-/Ausgleichsmaßnahmen): 2007: 20 Stück, 2009: 12 Stück, 2010: 0 Stück, 2011: 15 Stück, 2012: 55 Stück

10.2 Jagd/Fischerei

Anzahl der Genehmigungen im Jagd- und Fischereirecht

Jahr	Jagdrecht	Fischereirecht
2006	70	114
2007	158	96
2008	163	125
2009	93	48
2010	160	94
2011	180	100
2012	83	98

Jagdgenossenschaften/Eigenjagdbezirke (EJB)/ gemeinschaftliche Jagdbezirke (GJB)

Jahr	Jagdgenossenschaften	Eigenjagdbezirke	gemeinschaftliche Jagdbezirke
2006	53	13	80
2007	53	13	81
2008	53	13	81
2009	52	13	81
2010	52	14	81
2011	52	14	83
2012	52	14	83

Jagdscheininhaber/Jagdpächter

Jahr	Jagdscheininhaber	Jagdpächter
2008	226	115
2009	215	110
2010	214	102
2011	218	114
2012	216	116

Hegegemeinschaften

7 Rehwildhegegemeinschaften und 1 Damwildhegegemeinschaft

Wildbestandserfassung

Hinweis: Die Jagd- und Bestandszahlen des Staatsforstes (Landesjagdbezirke z. B. Leinawald und Kammerforst) sind in der Statistik nicht enthalten.

Jahr	Damwild	Muffelwild	Schwarzwild	Rehwild
2006	13	17	95	1.574
2007	8	28	110	1.589
2008	11	30	136	1.245
2009	11	38	166	1.300
2010	25	27	138	1.316
2011	16	33	173	1.158
2012	12	23	191	1.117

Jahr	Hase	Fuchs	Dachs	Stock- ente (Brutpaare)	Kormoran (Brutpaare)	Kolk- rabe (Brutpaare)	Raben- krähe (Brutpaare)	Elster (Brutpaare)
2006	n. e.	633	298	984	8	93	433	801
2007	n. e.	646	316	1.054	5	94	473	820
2008	n. e.	657	315	945	5	85	390	792
2009	797	672	296	876	12	70	366	696
2010	781	645	293	785	8	70	395	702
2011	706	594	268	766	14	n.b.	365	652
2012	735	561	304	776	7	n.b.	425	665

(n.e. = nicht erfasst, n.b. = nicht bestimmt)

Streckenlisten

Summe des erlegten Wildes und des Fallwildes (verendet gefunden oder Verkehrsunfall)

Jagdjahr	Damwild	Muffelwild	Rehwild	Schwarzwild
2005/2006	13	19	473	359
2006/2007	0	7	449	434
2007/2008	13	11	496	513
2008/2009	10	11	588	862
2009/2010	4	8	461	530
2010/2011	2	3	586	507
2011/2012	3	16	523	558

Jagdjahr	Feldhase	Wild- kaninchen	Fuchs	Stein- marder	Dachs	Waschbär	Ringel- taube	Türken- taube
2005/2006	59	5	1.153	147	42	9	82	33
2006/2007	68	4	886	141	65	4	34	24
2007/2008	69	5	1.042	219	61	13	34	16
2008/2009	57	3	1.316	151	96	53	39	25
2009/2010	67	0	1.302	155	89	79	28	15
2010/2011	40	0	1197	186	94	154	8	9
2011/2012	38	0	837	177	90	205	39	44

Jagdjahr	Graureiher	Saat-/ Blässgans	Stockente	Elster	Rabenkrähe	Kormoran	Marderhund
2005/2006	34	51	435	210	173	6	0
2006/2007	40	51	363	187	132	0	2
2007/2008	40	40	498	204	110	2	8
2008/2009	48	34	513	192	149	4	7
2009/2010	38	28	484	199	132		11
2010/2011	26	11	421	224	134		3
2011/2012	18	10	410	198	136		7

Kalenderjahr	Abschuss Kormoran lt. Thür.Kormoranverordnung
2010	62
2011	2
2012	4

Fischereigenossenschaften: 7

Angelvereine: 9

verpachtete Gewässer (stehende und fließende Gewässer): 91

Fischereischeinstatistik

Jahr	neu ausgestellte Fischereischeine	Bestand an Fischereischeinen
2005	289	1.718
2006	374	1.785
2007	305	1.985
2008	259	1.926
2009	278	1.760
2010	281	1.698
2011	489	1.592
2012	311	1.847

10.3 Gewässer- und Bodenschutz

	zentrale Abwasserbehandlungsanlagen	Erdwärmennutzungsanlagen	Wasserkraftnutzungsanlagen
2004	25	39	4
2005	25	57	4
2006	25	86	4
2007	25	107	5
2008	24	115	5
2009	24	126	5
2010	25	133	6
2011	28	146	6
2012	28	155	6

10.4 Übersicht über den aktuellen Stand des Einsatzes von alternativen Energien im Landkreis

Biogasanlagen	2009		2010		2011		2012	
	Anzahl	installierte elektrische Leistung (in MW)	Anzahl	installierte elektrische Leistung (in MW)	Anzahl	installierte elektrische Leistung (in MW)	Anzahl	installierte elektrische Leistung (in MW)
in Betrieb	9	4,21	13	4,60	15	5,67	17	6,46
im Bau	4	1,36	2	0,57				
in Planung	3	0,61	2	0,93				

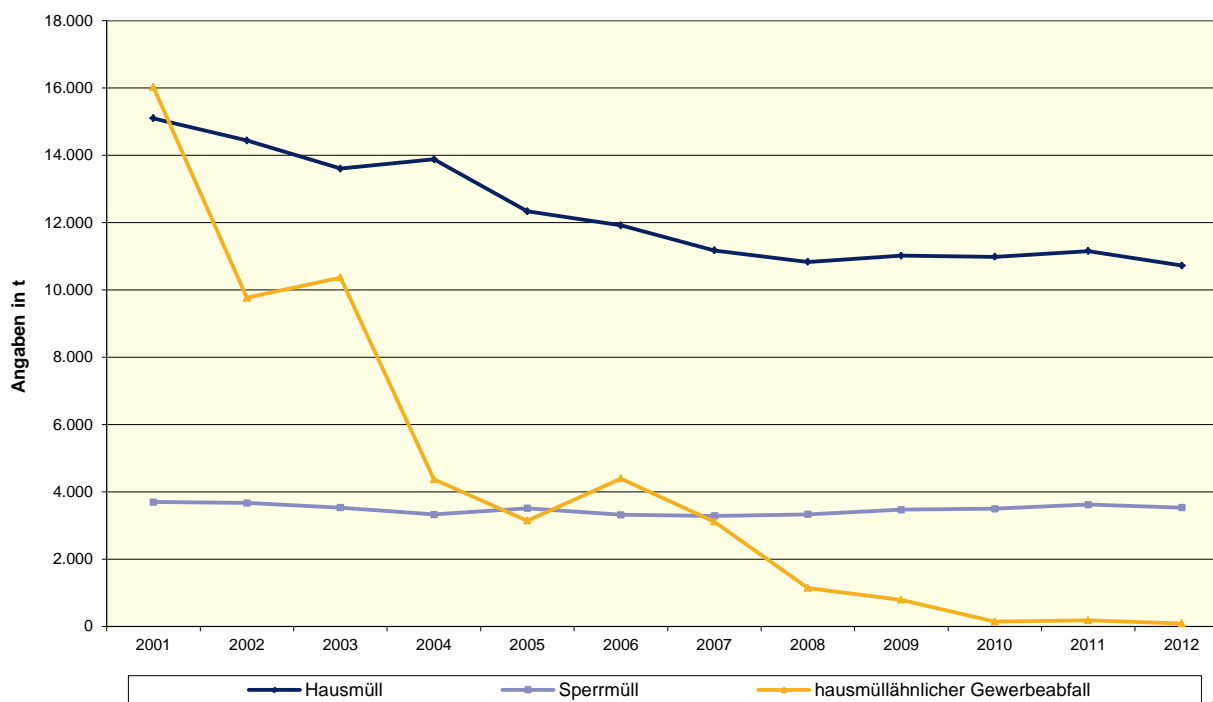
Photovoltaikanlagen (genehmigungs- bedürftig)	2009		2010		2011		2012	
	Anzahl	installierte elektrische Leistung (in kWp)	Anzahl	installierte elektrische Leistung (in kWp)	Anzahl	installierte elektrische Leistung (in kWp)	Anzahl	installierte elektrische Leistung (in kWp)
in Betrieb	23	2.559	29	4.428	30	6.828	34	35.498
im Bau	1	1.005	1	70				
in Planung	1	4.600	4	5.810				

Windkraftanlagen	2009		2010		2011		2012	
	Anzahl	installierte elektrische Leistung (in MW)	Anzahl	installierte elektrische Leistung (in MW)	Anzahl	installierte elektrische Leistung (in MW)	Anzahl	installierte elektrische Leistung (in MW)
in Betrieb	41	51,56	41	51,56	46	61,9	48	65,9

Wasserkraftanlagen	2009		2010		2011		2012	
	Anzahl	installierte elektrische Leistung (in MW)	Anzahl	installierte elektrische Leistung (in MW)	Anzahl	installierte elektrische Leistung (in MW)	Anzahl	installierte elektrische Leistung (in MW)
in Betrieb	5	0,189	7	0,309	6	0,289	6	0,289

10.5 Mengenentwicklung Haus- und Sperrmüll sowie hausmüllähnlicher Gewerbeabfall (Zeitraum 2001 – 2012)

Jahr	Hausmüll (in t)	Sperrmüll (in t)	hausmüllähnlicher Gewerbeabfall (in t)	Einwohner mit Hauptwohnsitz	kg/Einwohner
2001	15.101	3.697	16.031	113.485	166
2002	14.440	3.671	9.766	111.632	162
2003	13.608	3.533	10.370	110.129	156
2004	13.883	3.329	4.370	109.469	157
2005	12.334	3.514	3.144	107.166	148
2006	11.919	3.319	4.395	105.607	144
2007	11.176	3.286	3.114	103.450	140
2008	10.833	3.333	1.142	108.075	140
2009	11.018	3.472	795	99.929	145
2010	10.987	3.498	143	98.057	148
2011	11.157	3.624	183	97.586	151
2012	10.722	3.534	91	95.650	149



11 Verbraucherschutz und Veterinärwesen

	Lebensmittelüberwachung		Untersuchung von Lebensmitteln	
	Kontrollen	Planproben	Schlachtier- und Fleischuntersuchungen	ambulante Schlachtier- und Fleischuntersuchungen (Rind/Schwein/Schaf/Ziege)
2000	2.140	468	704.013	1.311
2001	1.937	767	553.667	1.513
2002	2.287	836	567.142	1.312
2003	2.433	728	538.261	1.571
2004	2.644	718	476.186	1.632
2005	2.381	736	473.388	1.311
2006	2.697	561	591.474	1.443
2007	2.781	606	653.048	1.261
2008	2.443	512	651.746	1.299
2009	2.374	442	633.253	1.332
2010	2.024	445	648.852	545
2011	2.172	434	656.865	1.471
2012	1.907	416	604.814	1.550

	Tierschutzrecht	Tierarzneimittelverkehr	Tierseuchenschutz	
	Kontrollen	Kontrollen Betriebs-/ Hausapotheken	Tierseuchenüberwachung/ diagnostische Untersuchungen	Tierseuchenfälle
2000	426	17	20.080	1
2001	377	14	21.626	5
2002	302	35	13.478	1
2003	430	26	10.641	3
2004	531	28	26.763	1
2005	426	33	13.020	4
2006	402	28	22.998	0
2007	410	45	14.314	4
2008	375	31	11.386	2
2009	305	27	29.890	2
2010	316	38	19.662	1
2011	278	16	17716	3
2012	207	32	33.086	1

12 Verkehrswesen

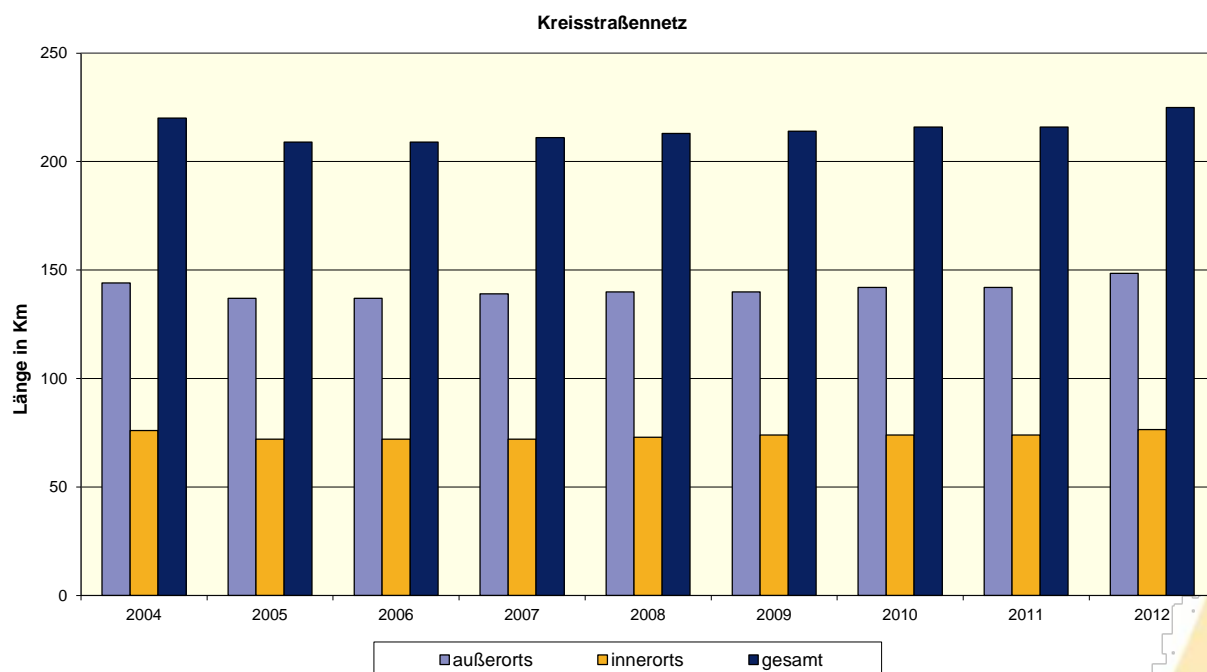
12.1 Kreisstraßen

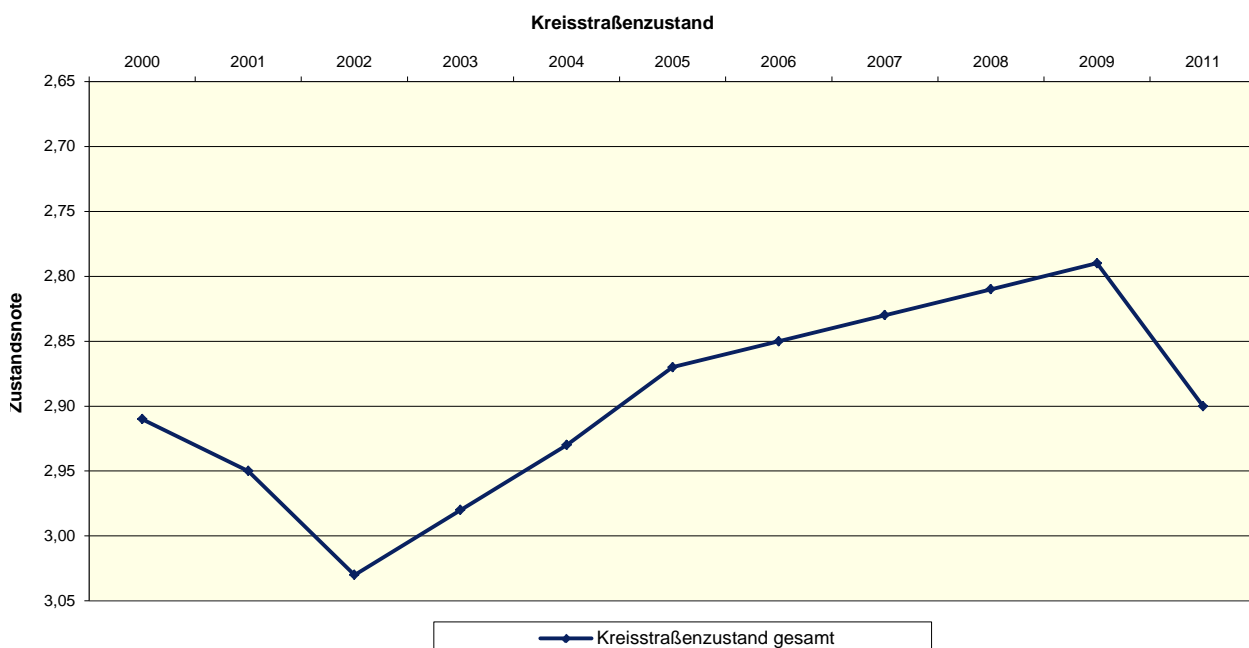
	Kreisstraßenlänge* in km			Kreisstraßenzustand **
	außerorts	innerorts	gesamt	Gesamtnote
2000				2,91
2001				2,95
2002				3,03
2003				2,98
2004	144	76	220	2,93
2005	137	72	209	2,87
2006	137	72	209	-***
2007	139	72	211	-***
2008	140	73	213	2,81
2009	140	74	214	2,79
2010	142	74	216	-***
2011	142	74	216	2,9
2012	148,5	76,5	225	-***

Legende der Straßenzustandsnoten:

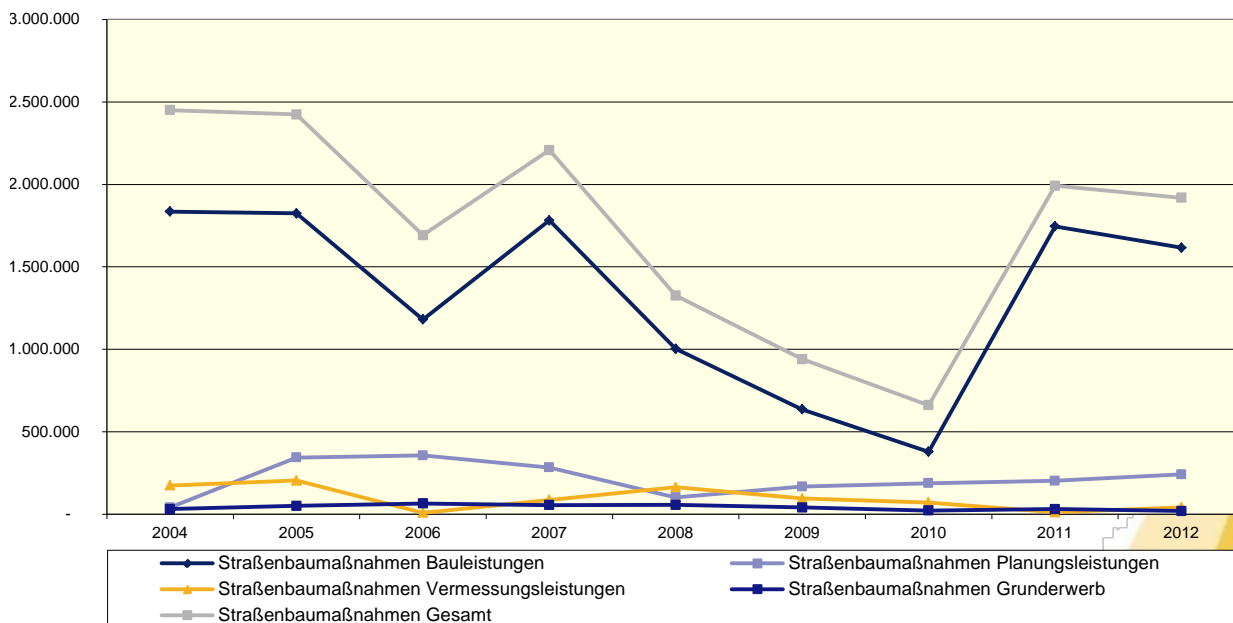
1	sehr gut
1,5	Zielwert
2	gut
3	mittelmäßig
3,5	Warnwert
4	schlecht
4,5	Schwellenwert
5	sehr schlecht

- * Von 2004 auf 2005 erfolgte eine Abstufung von Kreisstraßen zu Gemeindestraßen. Aus diesem Grund ergab sich eine Reduzierung der Kreisstraßenlänge. Ab 2005 wurden Landesstraßen zu Kreisstraßen abgestuft und somit das Kreisstraßennetz wieder erweitert.
- ** Bis 2002 verschlechterte sich der Straßenzustand. Ab 2002 konnte der Zustand durch kontinuierliche Baumaßnahmen verbessert werden. Eine Zustandsverbesserung stellte sich ebenfalls dadurch ein, dass die abgestuften Landesstraßen in gute bis sehr gute Zustandsnoten eingestuft werden konnten.
- *** Eine Straßenzustandserfassung wurde nicht durchgeführt.





	Straßenbaumaßnahmen (in Euro)				
	Bauleistungen	Planungsleistungen	Vermessungsleistungen	Grunderwerb	gesamt
2004	1.835.000	41.000	174.000	31.000	2.450.000
2005	1.824.000	344.000	205.000	51.000	2.424.000
2006	1.181.000	356.000	9.000	65.000	1.692.000
2007	1.782.000	283.000	87.000	56.000	2.208.000
2008	1.003.000	102.000	164.000	57.000	1.326.000
2009	636.000	168.000	96.000	41.000	941.000
2010	379.962	187.850	71.000	22.314	661.126
2011	1.745.458	202.972	12.072	30.935	1.991.437
2012	1.616.327	241.370	41.273	20.129	1.919.099



12.2 Straßenunterhaltungs- und Betriebsdienst auf Kreisstraßen

Leistungen der Kreisstraßenmeisterei im Auftrag des Fachdienstes Straßenbau und Straßenverwaltung

	Winterdienst		Straßenunterhaltung		Bauwerksunterhaltung		Reinigung Straße und Ausstattung		Grünpflege		Straßennebenbereiche		Baustellenabsicherung	
	Arbeitsstunden	Gesamtkosten in €	Arbeitsstunden	Gesamtkosten in €	Arbeitsstunden	Gesamtkosten in €	Arbeitsstunden	Gesamtkosten in €	Arbeitsstunden	Gesamtkosten in €	Arbeitsstunden	Gesamtkosten in €	Arbeitsstunden	Gesamtkosten in €
2006	3.997	296.583	2.929	168.000	978	42.695	325	19.912	6.578	325.072	2.605	135.758	132	5.459
2007	2.965	192.856	3.665	221.342	716	53.524	738	45.084	5.159	295.226	3.813	208.419	104	5.477
2008	3.068	217.627	2.576	159.133	984	64.276	658	41.232	5.681	321.821	3.957	215.931	148	7.733
2009	4.223	361.845	4.679	273.279	622	38.232	854	61.852	5.529	284.340	3.956	189.329	172	10.053
2010	7.568	656.071	5.057	277.054	238	12.708	230	9.001	4.941	287.368	2.380	107.220	135	5.943
2011	3.024	291.336	4.786	289.469	599	27.356	907	51.947	6.530	384.488	2.621	122.875	165	7.875
2012	3.856	336.456	4.210	273.197	779	37.302	935	60.156	7.022	409.158	3.640	181.807	814	35.721

Kosten des Straßenunterhaltungs- und Betriebsdienstes je Kreisstraßenkilometer (ohne Instandhaltungsleistungen FB 4)

	Kreisstraßennetz (in km)	Gesamtkosten (in €)	Kosten (in €/km)
2006	210	1.095.000	5.214
2007	209	1.090.000	5.215
2008	212	1.090.000	5.142
2009	214	1.100.000	5.140
2010	215	1.250.000	5.814
2011	216	1.130.000	5.231
2012	223	1.256.843	5.636

12.3 Verkehr und Kfz-Wesen

	Öffentlicher Personennahverkehr				
	Buslinien im Überlandverkehr	Buslinien im Stadtverkehr	Personenkilometer	Fahrplankilometer	beförderte Personen
2002	33	7	45.854.000	3.106.000	6.161.000
2003	32	7	44.986.000	3.107.000	6.182.000
2004	31	7	42.800.000	2.993.000	5.800.000
2005	31	7	40.512.000	2.942.000	5.549.000
2006	31	7	42.001.000	2.937.000	5.331.000
2007	31	7	42.570.000	2.898.000	5.089.000
2008	31	7	44.954.000	2.903.000	5.462.000
2009	30	7	42.091.000	2.910.000	6.068.000
2010	30	7	40.941.000	2.932.000	5.841.000
2011	30	7	38.668.000	2.920.000	5.450.000
2012	30	7	39.001.000	2.853.000	5.416.000

	Güterkraftverkehr			Personenverkehr	
	Unternehmen	Erlaubnisurkunden	Bußgeldverfahren	Taxi- und Mietwagenunternehmen	Anzahl Fahrzeuge
2002	148	774	17	52	94
2003	147	735	42	54	112
2004	149	777	24	52	98
2005	140	743	33	52	97
2006	131	763	26	50	93
2007	136	788	16	47	107
2008	139	788	9	48	105
2009	138	729	6	46	101
2010	137	699	9	46	99
2011	114	712	2	46	104
2012	108	714	4	45	104

	behördliche Maßnahmen nach der Straßenverkehrsordnung					
	Verkehrsrechtliche Anordnungen	Parkerleichterungen für Schwerbehinderte	Ausnahmegenehmigungen vom Sonntagsfahrverbot	Veranstaltungen	Verkehrsschauen	sonstige Ausnahmen
2002	834	73	101	65	8	15
2003	760	78	90	76	6	30
2004	784	74	169	72	16	49
2005	740	93	112	80	7	44
2006	765	81	254	83	14	59
2007	948	126	161	92	7	28
2008	857	114	125	40	21	23
2009	970	109	107	37	13	10
2010	737	91	85	41	1	8
2011	678	60	97	41	3	137
2012	813	54	89	37	0	268

	Fahrerlaubniswesen				
	Bearbeitete Fahrerlaubnis-anträge	Fahrerlaubnisse zur Fahrgastbeförderung	Bearbeitung der Fahrerkarte	Mitteilungen des Kraftfahrtbundesamtes über Mehrfachtäter (mehr als 8 Punkte)	verkehrsauffällige Personen in der Probezeit
2002	5.204	129	0	393	201
2003	4.089	143	0	333	1478
2004	5.249	207	0	314	165
2005	4.790	224	0	305	149
2006	3.715	144	802	456	187
2007	3.565	60	800	319	124
2008	3.476	69	480	283	162
2009	3.255	110	375	341	222
2010	3.321	94	266	333	177
2011	3.480	97	897	271	146
2012	3.462	61	341	294	135

	Fahrerlaubniswesen				
	Entzug der Fahrerlaubnis	davon auf Grund von Alkohol	darunter Alkohol unter 1,6 ‰	darunter Alkohol über 1,6 ‰	Drogen
2002	295	193	85	108	6
2003	219	146	66	80	20
2004	222	126	51	76	20
2005	220	129	55	74	26
2006	179	106	51	55	15
2007	202	101	47	54	35
2008	260	87	34	53	50
2009	159	96	43	53	63
2010	115	86	38	48	94
2011	196	76	42	34	136
2012	162	85	40	45	172

	Fahrzeugbestand									
	PKW	LKW	Busse	ZKW	Kräder	Anhänger	SAH	SFZ	sonstige	gesamt
2002	53.448	3.730	91	1.113	2.638	4.401	2.328	427	2	68.178
2003	53.500	3.693	91	1.108	2.786	4.289	2.554	426	17	68.464
2004	53.304	3.658	86	1.157	2.943	4.190	2.784	415	22	68.559
2005	52.903	3.648	84	1.180	3.105	4.086	2.963	436	0	68.405
2006	52.938	3.713	86	1.227	3.264	3.991	3.243	451	0	68.913
2007	52.636	3.751	87	1.251	3.386	3.915	3.444	433	0	68.903
2008	52.178	3.813	85	1.307	3.536	3.867	3.668	428	0	68.882
2009	52.007	3.846	83	1.290	3.681	3.843	3.858	426	0	69.034
2010	51.944	3.947	81	1.360	3.747	3.865	4.049	433	0	69.427
2011	51.644	4.025	86	1.415	3.834	3.883	4.178	463	0	69.528
2012	51.422	4.050	80	1.434	3.924	3.994	4.310	491	0	69.705

PKW – Personenkraftwagen, LKW – Lastkraftwagen, ZKW – Zugmaschine, SAH - Sattelanhänger, SFZ - Sonderfahrzeuge

13 Katastrophenschutz und Feuerwehren

	Feuerwehren			Feuerwachen- und Feuerwehrhäuser
	Berufsfeuerwehr	Feuerwehr auf dem Leipzig-Altenburg Airport	freiwillige Feuerwehren	gesamt
2002	1	1	43	76
2003	1	1	43	76
2004	1	1	43	76
2005	1	1	43	76
2006	1	1	43	74
2007	1	1	42	75
2008	1	1	40	75
2009	1	1	40	76
2010	1	1	40	76
2011	1	1	39	68
2012	1	1	39	68

	Feuerwehrangehörige				Jugendfeuerwehrangehörige		
	gesamt	davon aktiv männlich	davon aktiv weiblich	davon Berufsfeuerwehrmitglieder	gesamt	davon Jungen	davon Mädchen
2002	1.908	1.683	225	29	460	367	93
2003	1.875	1.685	190	29	435	340	95
2004	1.847	1.647	200	28	405	325	80
2005	1.874	1.677	197	32	369	285	84
2006	1.892	1.664	228	32	354	264	90
2007	1.880	1.646	234	32	372	255	117
2008	1.765	1.569	196	33	395	300	95
2009	1.670	1.490	180	31	412	307	105
2010	1.492	1.314	148	30	437	333	104
2011	1.460	1.285	145	30	430	334	96
2012	1.421	1.255	136	30	429	317	112

	Angehörige der Alters- und Ehrenabteilungen der freiwilligen Feuerwehren	Musizierende Züge		Ausbildung an der Landesfeuerwehr- und Katastrophenschutzschule	Auszeichnungen mit der Brandschutzmedaille des Landkreises
		Anzahl	davon Angehörige der freiwilligen Feuerwehr und Jugendfeuerwehr		
2002	899	5	104	93	143
2003	947	4	77	136	157
2004	959	3	66	123	146
2005	1.023	4	84	96	121
2006	976	4	84	83	132
2007	944	4	87	93	188
2008	927	4	87	66	148
2009	1.006	4	81	39	140
2010	974	4	79	74	141
2011	969	4	78	62	82
2012	928	4	78	48	147

	Fahrzeuge und Geräte							
	Kleinlöschfahrzeuge	Löschgruppenfahrzeuge	sonstige Löschfahrzeuge	Tanklöschfahrzeuge	Tragkraftspritzenfahrzeuge	Hubrettungsfahrzeuge / Drehleitern	Vorausrüstwagen / Rüstwagen	Einsatzleitwagen
2002	35	18	19	13	5	5	11	6
2003	35	20	19	10	5	5	11	4
2004	35	20	19	12	5	5	11	4
2005	36	20	19	13	6	5	12	4
2006	36	23	13	14	7	5	12	6
2007	36	23	13	15	7	5	12	6
2008	36	23	13	15	7	5	12	6
2009	36	23	13	15	8	5	12	6
2010	36	24	13	14	8	5	12	7
2011	35	24	13	13	8	5	12	7
2012	35	24	13	13	8	5	12	7

	Fahrzeuge und Geräte						
	hydraulische Rettungsgeräte	Schlauchboote	Atemschutzgeräte	Funkmeldeanlagen/orts-feste Sender	Fahrzeug-sprechfunkgerä- te	Handsprech-funkgeräte	Melde-empfangen
2002	15	7	311	8	129	258	420
2003	15	7	311	8	129	258	420
2004	15	15	311	8	129	258	420
2005	15	11	325	8	130	261	431
2006	15	11	341	8	131	263	436
2007	16	11	341	8	132	263	436
2008	16	11	341	8	132	305	478
2009	16	11	351	6	143	325	654
2010	16	11	329	8	152	330	652
2011	16	11	313	9	141	328	646
2012	16	11	307	9	138	330	644

	Feuerwehreinsätze				
	Einsätze insgesamt	Personen aus akuter Gefahrensituation/ Lebensgefahr gerettet	davon Brandbekämpfungen	davon Hilfeleistungen	Fehlalarmierungen
2002	2.412	101	270	1.933	209
2003	1.405	69	150	987	268
2004	1.482	72	100	1.188	194
2005	1.815	82	150	1.458	207
2006	1.463	92	111	1.153	199
2007	1.412	140	122	1.086	204
2008	1.292	118	144	925	223
2009	1.018	75	85	708	225
2010	1.182	79	105	853	224
2011	1.422	105	106	1.058	258
2012	1.204	135	102	913	189

	Feuerwehreinsätze					Schäden in Mio. Euro
	Kleinbrände A	Kleinbrände B	Mittelbrände	Großbrände	Brandmeldeanlagen	
2002	25	89	22	8	88	73*
2003	34	88	21	7	80	4,5
2004	24	50	21	5	86	4
2005	60	71	16	3	106	3
2006	28	57	22	4	126	2
2007	40	60	21	1	118	1
2008	47	56	29	12	124	5
2009	20	36	21	8	121	3,5
2010	31	45	24	5	115	2,5
2011	33	48	23	2	116	2,5
2012	26	57	14	5	84	1,5

Kleinbrand A – Einsatz von max. einem Kleinlöschgerät (z.B. Feuerlöscher)

Kleinbrand B – Einsatz von max. einem C-Rohr-Löschgerät

Mittelbrand – Einsatz von max. 3 C-Rohr-Löschgeräten

* einschließlich Hochwasserschäden

IMPRESSUM

Herausgeber:

Landratsamt Altenburger Land
Büro der Landrätin
Lindenaustraße 9
04600 Altenburg

Telefon: 03447 586-204

Telefax: 03447 314062

E-Mail: buero.landraetin@altenburgerland.de

Homepage: www.altenburgerland.de

Redaktionsschluss:

Mai 2013

Erscheinungsdatum:

September 2013